

ارزیابی پارک‌های شهری با رویکرد افزایش امنیت کودکان (مطالعه موردی: پارک خانواده شهر کرج)

محسن کاملی^۱ محسن دهقان ایبانه^۲ سیدباقر حسینی^۳

از صفحه ۶۳ تا ۸۷

دریافت: ۱۳۹۶/۰۸/۲۷

پذیرش: ۱۳۹۶/۰۹/۲۵

چکیده

کودکان، عامل پیوند نسل‌های گذشته و آینده در هر جامعه محسوب می‌شوند و با توجه به اینکه قسمت عمده‌ای از جامعه ما را تشکیل می‌دهند، تلاش برای ایجاد محیطی مناسب به جهت رشد کودک و آشنایی با نیازها و سرشت فطری او که در دوران کودکی به آن نیازمند است، ضروری است؛ به طوری که فقدان احساس امنیت کودکان در فضاهای باز عمومی شهرها بالاخص پارک‌ها موجب کاهش سرزندگی در این مکان‌ها می‌شود. هدف از این مقاله ارزیابی پارک‌های شهری با رویکرد افزایش امنیت کودکان است. محدوده مورد مطالعه در این تحقیق، پارک تفریحی خانواده در منطقه ۸ شهر کرج بوده و روش این پژوهش توصیفی-تحلیلی بر پایه پیمایش می‌باشد که از شیوه پرسشنامه در آن استفاده شده است. نمونه‌گیری به روش تصادفی ساده و تعداد پرسشنامه‌ها با استفاده از تکنیک کوکران، ۲۷۸ عدد انتخاب گردید. نتایج تحقیق حاکی از آن است که حس مکان، بستگی به ارتباط کودک با محیط دارد و رابطه کودک با آن مکان، تعاملی است؛ با توجه به نتایج به دست آمده برای مؤلفه حس مکان، تأثیر این مؤلفه در امنیت کودکان، قابل توجه است. مؤلفه، خاطره‌انگیزی نسبت به حس مکان در سطح کمتری از تأثیرگذاری است ولی با این حال، از تأثیرگذاری خوبی برخوردار است. هم-چنین نتایج به دست آمده برای مؤلفه ادراک عمومی و لذت بصری، حد متوسطی را برای تأثیرگذاری این مؤلفه بر امنیت کودکان دارد و در انتها مؤلفه فرم و شکل پارک از مهمترین مؤثرترین شاخصه‌های امنیتی کودکان در پارک به حساب می‌آید.

واژه‌های کلیدی: امنیت، کودک، پارک، شهر، کرج.

^۱ - دکتری معماری، باشگاه پژوهشگران جوان و نخبگان، واحد قم، دانشگاه آزاد اسلامی، قم ایران

Kameli@gom-iau.ac.ir

^۲ - کارشناسی ارشد معماری، دانشگاه آزاد اسلامی، تفرش، ایران

^۳ - دانشیار دانشکده معماری و شهرسازی دانشگاه علم و صنعت ایران

مقدمه

اگر چه نمی‌توان انکار کرد که کودکی و نوجوانی در عصر مدرن دچار تحولات بسیار شده‌اند، به نظر می‌رسد که کودکان و نوجوانان هنوز هم شهروندان درجه یک محسوب نمی‌شوند. اغلب ایجاد و توسعه فضاهای شهری در غیاب هرگونه برداشت شهروندانه‌ای از کودک انجام می‌شود و چون چنین است، شهرها، اگر هم جایی برای راحتی و شادمانی باشند، بدون شک بر اساس ارزش‌ها و آرمان‌های کسانی طراحی شده است که کودک نیستند (پهلوان‌زاده و همکاران، ۱۳۸۵). محدودیت‌های موجود در دسترسی به فضاهای عمومی برای کودکان، عواقب سوء دیگری، از جمله عدم توسعه مهارت‌های فضایی و یا دانش جغرافیایی و محیطی آن‌ها و نیز از بین رفتن امکان پیشرفت‌های اجتماعی را که در حین بازی و تعاملات با سایر کودکان می‌توانند به دست آورند نیز به‌دنبال خواهد داشت (Cindi, 2006). به همین سبب، این تحقیق در پی آن است که پارک‌های شهری را با توجه به کودکان و با در نظر گرفتن سنجش میزان امنیت آنان تحلیل نماید.

بیان مسئله

از آنجا که کودکان عامل پیوند نسل‌های گذشته و آینده در هر جامعه محسوب می‌شوند و با توجه به اینکه قسمت عمده‌ای از جامعه ما را تشکیل می‌دهند، تلاش برای ایجاد محیطی مناسب برای رشد کودک و آشنایی با نیازها و سرشت فطری او که در دوران کودکی به آن نیازمند است، ضروری است؛ شهری که به کودکان خود توجه نکند، به نسل گذشته، حال و آینده خود توجه نکرده است. سرشت کودکی ایجاب می‌کند، کودک در مراحل رشد خود، از اقدامات ایمنی و حمایتی برخوردار باشد. باید فضای زیست سالمی را برای او فراهم آورد تا علائق منطقی او فرصت عرض اندام یابد و با تمهیداتی، علائق خطر آفرین را برای او به کناری نهاد. میشل مانسیو می‌گوید: "روزگاری که کودکان به مثابه دستگاه گوارشی به حساب می‌آمدند و تصور می‌شد که جز غذا به هیچ چیز دیگری نیاز ندارند، سپری شده است" (پیام یونسکو، ۱۳۷۱: ۱۳-۱۵). این، بدان معنی است که در جهت رشد و نمو کودک به جز نیازهای طبیعی، به وجود محیط انسانی سالم و پاکیزه نیاز است. کودک علاوه بر داشتن تعامل با همسالان، نیاز دارد تا با محیط اطراف خود نیز ارتباط برقرار نماید؛ به گونه‌ای که این تعامل از شکل‌گیری شخصیت تا رشد جسمی و ذهنی کودک را در بر می‌گیرد. بدیهی

است که سهل‌انگاری در ایجاد بستر مناسب و عدم درک و شناخت ضروریات روانشناختی کودک، می‌تواند موجب وارد آمدن صدمات جبران‌ناپذیری در آینده وی گردد (امینی، ۱۳۹۲). با توجه به مطالب بیان شده، متوجه می‌شویم که پارک‌ها، نقش غیرقابل‌انکاری در فعالیت‌های کودکان در سطح شهر دارد و این فضاها باید از هر سو مناسب با خصلت‌های کودکانه بوده و دارای محیطی باشد که بتواند امنیت فیزیکی و ذهنی کودکان را تأمین کند که در این مقاله به آن پرداخته خواهد شد.

ضرورت تحقیق

پارک‌ها به عنوان شاخص‌ترین فضای حضور کودکان در شهرهای ما، امروزه بیش از هر زمان دیگری مورد استفاده کودکان است. اندکی توجه به فضاهای شهری، ما را متوجه این واقعیت حیرت‌آور خواهد کرد که امروزه کودکان و نوجوانان از خیابان‌ها و محلات غایب‌اند و دردناک‌تر اینکه بر خلاف همه شعارهایی که در حمایت از کودکان و نوجوانان سرداده شده و می‌شود، کودکان تقریباً هیچ جایگاهی در ذهنیت نظام برنامه‌ریزی شهری کشور ندارند. همه این اتفاقات در حالی رخ می‌دهند که کودکان وجود دارند و بزرگ‌ترین سنخ جمعیتی جوامعی مثل جامعه ما را تشکیل می‌دهند. با وجود اینکه ۴۰ درصد جمعیت کشور ما، زیر ۱۸ سال هستند، غیبت فضاهای مناسب با ارزش‌ها و خواسته‌های کودکان و نوجوانان به شدت ملموس است. بنابراین پارک‌ها بهترین فضای موجود برای کودکان است و با افزایش زمان حضور کودکان در پارک‌ها، نیازمند در نظر گرفتن شرایط خاصی هستیم که کودکان از آن بهره‌مند شوند. در نتیجه ضروری است، با افزایش استفاده کودکان از پارک‌ها، از لحاظ امنیتی نیز به این نکته پرداخته شود.

هدف تحقیق

هدف از موضوع این تحقیق ارزیابی پارک‌های شهری با تأکید و توجه به امنیت کودکان است.

سوالات تحقیق

با توجه به اهداف فوق، سوالات زیر در این پژوهش مطرح می‌گردد:

۱- آیا حس مکان و احساس تعلق به مکان پارک می‌تواند باعث افزایش امنیت کودکان شود؟

- ۲- خاطره‌انگیزی و خاطرات موجود در پارک چه نقشی در امنیت پارک دارد؟
- ۳- ادراک عمومی و لذت بصری از محیط پارک چه تأثیری بر امنیت پارک دارد؟
- ۴- آیا فرم و شکل پارک نقش مؤثری در امنیت کودکان دارد؟

پیشینه تحقیق

شیعه (۱۳۸۶) در کتاب "آماده سازی شهر برای کودکان" به بررسی روابط کودکان و فضاهای شهری پرداخته است که از دیدگاه جامعه‌شناسی و روانشناسی کودک به موضوع برنامه‌ریزی شهری و ترسیم نقش و وظیفه شهر در پاسخگویی به نیاز کودکان مربوط است. این علاوه بر تحلیل مسائل کالبدی، طراحی و برنامه‌ریزی شهری برای کودکان، جنبه‌های اجتماعی، رفاهی و نیازمندی‌های آن‌ها در شهرها را که می‌توانند به تربیت و رشد سالم کودکان بینجامد، مورد نقد و بررسی قرار داده است. محتوای کتاب، شرایط حقوقی کودک در سطح ایران و جهان را بررسی کرده و به مقایسه سطوح رفاهی کودک در کشورهای مختلف پرداخته است و شهر تهران را به عنوان نمونه مطالعه با معیارهای جهانی شهرسازی برای کودکان را به محک سنجش زده است. پیشنهاد برنامه‌ای به منظور ارائه خدمات رفاهی و مهیا ساختن فضا برای زندگی سالم و ایمن برای کودکان در این کتاب مورد توجه قرار گرفته است تا خلاء ناشی از نبود برنامه‌ریزی جامع برای کودکان در فاصله بین خانه و مدرسه را پر کند. ترویج زندگی اجتماعی، توجه به نهادهای اجتماعی و فرهنگی محله‌ای، بسط سلسله مراتب ایجاد فضاهای جمعی از طریق مراکز فرهنگسرای از جمله نکات مورد بحث در این کتاب است.

ایمانیان (۱۳۸۸) در پژوهش خود در زمینه کودک و شهر با استفاده از روش نقاشی و نگارش به بررسی احساس امنیت کودکان در شهر تهران پرداخته است. در این تحقیق از کودکان ۱۰ تا ۱۴ ساله (با معدل‌های بالای ۱۸) خواسته شده که دیدگاه خود را درباره "توصیف خانه ناامن" بیان کنند و درباره آن حرف بزنند. در همین راستا از کودکان خواسته شد که توضیح دهند در پارک و نزدیکی محل زندگیشان چه چیزی باعث نگرانی و اذیت آن‌ها می‌شود. براساس نتایج به دست آمده از این تحقیق، می‌توان گفت که عموماً خانه و مدرسه تداعی کننده محل امن برای این بچه‌ها بود و دیگر فضاهای شهر، همگی برای آن‌ها ناامن به نظر می‌رسید. در این میان، آلودگی زیست محیطی، حوادث غیرطبیعی، مثل زلزله،

حضور غریبه‌های نامهربان، مواد مخدر و تاریکی، از جمله عناصری بودند که بیشترین احساس نگرانی و ناامنی را برای این بچه‌ها به همراه داشتند؛ تا جایی که آن‌ها در واکنش نسبت به این ترس‌ها به گفته خود، تلاش می‌کردند از آن مکان دور شده و یا اصلاً به آن فکر نکنند. از سوی دیگر، این کودکان عموماً احساس می‌کردند که در امن کردن محیط اطراف خود هیچ نقشی نداشته و کسی در این زمینه به آن‌ها اعتماد ندارد. بر اساس نتایج این پژوهش، فضای محله حس نگرانی و آسیب‌پذیری خاصی در بچه‌ها ایجاد می‌کند که این امر را می‌توان تداعی کننده همان انگاره کودک شرور و کودک بی‌گناه دانست. واکنش کودکان به این احساس، عموماً فرار از محل، انکار احساس ترس، پناه بردن به بزرگترها یا تلاش برای فکر نکردن به موضوع، نگران کننده است. بسیاری از کودکان، به خاطر کودک بودن خود، احساس گناه کرده و دوست دارند زودتر بزرگ شوند. آن‌ها در خیلی از موارد دچار افسردگی و یا حس قدرت طلبی بوده و به این دلیل، عموماً به نمادهای قدرت، مثل اتومبیل و قهرمانان زیبایی اندام و ... علاقه دارند. در عین حال، بخش بزرگی از کودکان دچار بی‌اعتمادی و انزوای اجتماعی بوده و به شدت به مصرف‌گرایی، گرایش دارند و به نوعی، از این طریق سعی می‌کنند که از موضوعات نگران کننده، دوری جویند.

نویدنیا (۱۳۸۹) در تحقیق خود با عنوان "بررسی اولویت امنیتی شهروندان در مناطق مختلف شهر تهران" با تأکید بر الگوهای امنیت و توجه به کاربری فضاهای مختلف شهر تهران، وضعیت شهروندان را در فضاهای گوناگون شهر به حسب اولویت امنیتی آنان مورد بررسی قرار داده است. امنیت وجودی، امنیت رفاهی، امنیت معنابخش به عنوان سه رکن اساسی امنیت شهروندان برآورد شده و تفاوت این ابعاد در مناطق مختلف شهر تهران مورد مقایسه قرار گرفته است. در این تحقیق از روش پیمایش استفاده شده است که طی آن با ۸۴۸ نفر از ساکنان مناطق مختلف تهران مصاحبه شده است. نتیجه به دست آمده، حکایت از آن داشت که نیازهای امنیتی به طور یکسان و یکنواخت در تمامی مناطق شهری پراکنده نیستند، بلکه هر منطقه به حسب ماهیت خویش از اولویت امنیتی برخوردار است.

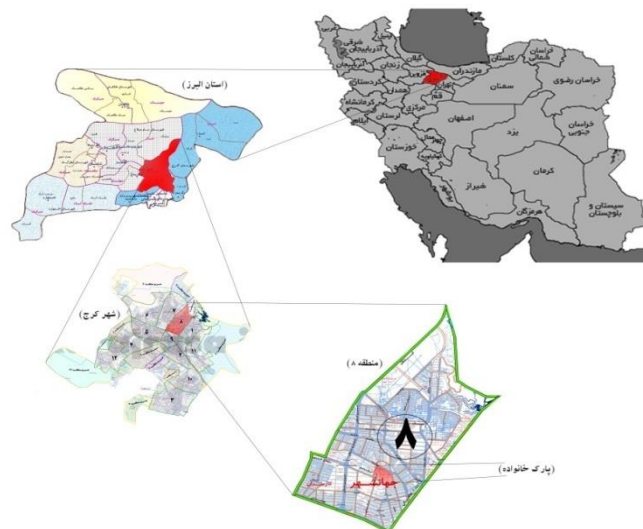
ساروخانی و نویدنیا (۱۳۸۵) در پژوهش خود با عنوان بررسی امنیت اجتماعی خانواده و محل سکونت در تهران با تأکید بر متغیر محل سکونت، به مطالعه امنیت اجتماعی خانواده می‌پردازد و میزان برخورداری خانواده‌ها در شرایط فعلی از امنیت اجتماعی را مورد بررسی قرار می‌دهد. امنیت جانی، امنیت مالی، امنیت شغلی، امنیت عاطفی و امنیت اخلاقی، به

عنوان ابعادی از امنیت اجتماعی خانواده برآورد گردیده و تفاوت این ابعاد به لحاظ منطقه سکونت، مورد مقایسه قرار گرفته است. در این تحقیق ابعاد امنیت اجتماعی مطرح و بر اساس مدل زیر، تبیین شده است. امنیت اجتماعی، خصلتی تفاضلی، شبکه‌ای، جمعی و ترکیبی دارد و متناسب با محل سکونت خانوارها، این ویژگی‌ها دستخوش تغییر می‌شوند.

محدوده مورد مطالعه

محدوده مورد مطالعه در این تحقیق پارک تفریحی خانواده در منطقه ۸ شهر کرج است. شهر کرج در استان البرز، در جبهه غربی استان تهران واقع شده است. از علل انتخابی شهر کرج برای ارزیابی موضوع مورد نظر می‌توان به این مورد اشاره کرد که با توجه به نزدیکی شهر کرج به استان تهران و مهاجرپذیر بودن این شهر، با افزایش جمعیت در سال‌های اخیر روبه‌رو هستیم. با توجه به وضع موجود نسبت به سابق، جمعیت کودکان در این شهر، رو به افزایش می‌باشد و لازمه رفع نیاز خانواده‌ها، امنیت کودکان در محیط‌های شهری است و می‌توان گفت که پارک خانواده، یکی از پارک‌های شاخص شهر کرج می‌باشد که در این مطالعه مورد بررسی قرار می‌گیرد. پارک خانواده در ضلع جنوبی بلوار مولانا، ضلع غربی بلوار بهارستان و ضلع شمالی بلوار استانداری واقع شده است.

شکل ۱: موقعیت جغرافیایی کرج و پارک خانواده



روش تحقیق

نوع تحقیق در این پژوهش توصیفی-تحلیلی بوده و در تمام فرآیند تحقیق، ارزیابی بر اساس نتایج پرسش‌نامه‌های توزیع شده میان والدین و مصاحبه با کودکان در محدوده مطالعات میدانی صورت گرفته است. به منظور به‌دست آوردن نمونه از جمعیت آماری مورد نظر از روش نمونه‌گیری تصادفی ساده و برای تعیین حجم نمونه از تکنیک کوکران استفاده شده است. به واسطه این امر، تعداد ۲۷۸ پرسشنامه در میان استفاده‌کنندگان از پارک‌ها توزیع شد. طی این تحقیق سعی شده از شاخص‌ها و ابزارهای اندازه‌گیری احساس امنیت و آرامش در کالبد پارک‌های شهری استفاده شود. در نهایت داده‌های خام به‌دست آمده، دسته‌بندی شده و با استفاده از نرم‌افزار Excel و Spss مورد تجزیه و تحلیل قرار گرفته است. همچنین عوامل مورد نظر به منظور درک بهتر، به چهار دسته کلی: حس مکان، خاطره‌انگیزی، ادراک عمومی و لذت بصری، فرم و ریخت‌شناسی فضا دسته‌بندی شد. سپس به منظور بررسی نظرات والدین و کودکان استفاده‌کننده از پارک‌ها پرسشنامه‌هایی با ۱۶ سوال مبتنی بر این چهار عامل اصلی و زیر فاکتورهای آن طرح و پخش شد و درصد ارتباط این فاکتور استخراج شده از مبانی نظری مطالعه شده با فاکتورهای مؤثر بر امنیت کودکان استفاده‌کننده از پارک‌ها سنجیده شده است. با توجه به آزمون آلفای کرونباخ، مشاهده می‌کنیم که میزان آلفا بیشتر از ۰.۷ است که این خود نشان دهنده روایی و پایایی بالای پرسشنامه مورد نظر می‌باشد.

مبانی نظری

امنیت

واژه "امنیت" در کاربرد عام به معنای رهایی از مخاطرات مختلف است. تعاریف مندرج در فرهنگ لغات، درباره مفهوم کلی امنیت، بر "احساس آزادی از ترس" یا "احساس ایمنی" که ناظر بر امنیت مادی و روانی است، تأکید دارند (ماندل، ۱۳۷۹: ۴۶). پژوهشگران در رویکردی واقع‌بینانه، امنیت را واژه‌ای سیاسی و انتظامی تعریف کرده‌اند و به طور کلی آن را به معنی حمایت از ارزش‌ها و مقابله با خطرهای دشمن می‌دانند (Brownlow, 2004: 586). در واقع، احساس امنیت، یعنی رفع خطر و استفاده بهینه از فرصت. بنابراین، باید چنین نتیجه گرفت که امنیت دارای دو وجه است: در وجهی، امنیت در گرو نبود خطر و در وجهی دیگر، کسب فرصت‌ها و تضمین منافع و ارزش‌هاست (ساروخانی و همکاران،

۸۸:۱۳۸۵). بر اساس نظریه نیازهای مازلو (۱۹۸۶) امنیت یکی از نیازهای ضروری و پایه برای تعالی انسان است که بر سلامت و سعادت انسان و در نتیجه جامعه تأثیر مستقیم می‌گذارد.

امنیت کودکان

به دنبال دگرگونی شهرها و همچنین در پی افزایش جمعیت و روند رو به رشد انبوه‌سازی، متأسفانه کودکان و نیازهایشان مدنظر واقع نگردید. در پی این‌گونه تخریب کالبدی شهرها و از هم گسیختگی بافت‌های تاریخی، کودکان همان مکان‌های گذشته را نیز از دست دادند و مجبور به عقب‌نشینی در درون خانه‌ها شدند. این مسئله بدین جا نیز خاتمه نیافت و به دنبال تبدیل خانه‌های خصوصی به مجتمع‌های مسکونی فضای امن حیاط نیز از بین رفت. امروزه محیط‌های شهری چنانچه دارای طراحی خوبی نیز باشند، کودکان و شرایط آنان را- این‌طور به نظر می‌رسد- که در نظر نگرفته‌اند، به گونه‌ای که ترس و وحشت از فضای شهری خصوصاً خیابان‌ها و برداشت آنها از محیط زندگی شهریشان را می‌توان به وضوح در نقاشی‌های آنها مشاهده نمود. ترس و واهمه‌ای که دامنگیر والدین آنها نیز شده است تا جایی که ترجیح می‌دهند کودکان خود را در خانه محبوس کرده و یا خود، آنها را همراهی نمایند که این عامل نیز دارای پیامدهای منفی است. این عمل علاوه بر وابستگی همیشگی کودک به والدینش، او را از تعاملات زندگی اجتماعی بازداشته و امکان برخورد با واقعیت‌ها و تجربیات را از او سلب می‌نماید. امروزه با نگاهی عمیق به مجتمع‌های مسکونی جدید، در می‌یابیم که دیگر، این مجتمع‌ها نیز جایگاه توقف، تأمل یا بازی کودکان نمی‌باشند، بلکه تبدیل به سکونتگاه‌هایی پر رفت و آمد شده‌اند که امنیت کودکان در آن به خطر می‌افتد. با این تفاسیر پارک‌ها نقش ویژه‌ای در گردهمایی‌های کودکان پیدا کرده است و جای محلات سابق در کوچه‌ها را گرفته است و می‌توان گفت پارک‌های امروز بهترین فضای شهری برای کودکان شده است که مورد استقبال آنان نیز واقع شده است. بنابراین امنیت و ایمنی برای کودکان در فضاهای پارک‌ها از اهمیت به سزایی برخوردار است و کودکان نیاز دارند تا در محیطی به دور از خطرات ناشی از محیط، به فعالیت پردازند. مفهوم امنیت و ایمنی تنها شامل رفت و آمد وسایط نقلیه یا برخورد با افراد نامناسب نمی‌شود، بلکه مواردی از جمله ایمن بودن فضا از نظر بهداشتی و

آلودگی‌های محیطی، دید و منظر، خشونت‌زا بودن، راه رفتن و مواردی از این دست را نیز در بر می‌گیرد.

کودک

در ابتدا برای شناخت صحیح موضوع، لازم است به تعریف کودک بپردازیم تا موضوع از وضوح بیشتری برخوردار باشد. طبق تعریف فرهنگ فارسی معین، کودک به معنای کوچک، صغیر و فرزندی که به حد بلوغ نرسیده (پسر یا دختر) می‌باشد. در فرهنگ میراث آمریکایی نیز از کودک به عنوان شخصی که بین تولد تا دوران بلوغ قرار دارد، یاد شده است. از طرف دیگر، طبق تعاریف حقوقی در جمهوری اسلامی ایران، کودک به فردی اطلاق می‌شود که به سن بلوغ شرعی نرسیده باشد. با توجه به تعاریفی که عنوان شد، این نتیجه حاصل می‌شود که منظور از کودک، کسی است که به سن بلوغ نرسیده باشد و با توجه به اینکه بلوغ معمولاً در بین پسرها بین ۱۳ تا ۱۶ سالگی و در دخترها بین ۱۱ تا ۱۴ سالگی اتفاق می‌افتد، انتخاب معیار کمتر از ۱۲ سال کامل برای تعریف کودک مبنای مناسبی را به دست می‌دهد (شیعه، ۱۳۸۶: ۱۳).

گروه‌بندی سنی کودکان

جدول ۱: بازه سنی کودکان

نوباوه	پیش‌دبستانی	دبستانی	نوجوان	نوجوان
۰-۲ سال	۲-۵ سال	۵-۱۱ سال	۱۱-۱۴ سال	۱۴-۱۸ سال

مشاهدات نشان می‌دهد در اغلب پارک‌ها، تجهیزات موجود بیشتر مناسب افراد بزرگ‌سال می‌باشد و این مطلب برای کودکان ایجاد نارضایتی و ناامنی کرده، در نتیجه طبق تعاریف بالا، بازه مورد نظر برای تحقیق را بین ۵ تا ۱۲ سال در نظر می‌گیریم.

خصوصیات کودکان ۵ تا ۱۲ سال

در این سن تخیل، رشد کرده و متوجه کارهای عملی می‌شود. اغلب دوست دارند برای رسیدن به هدف‌های مشترک دور هم گرد آیند. کودک در این سن بیش از پیش تسلط و تمرکز ورزشی خود را افزایش می‌دهد و دوست دارد به تمرینات بدنی بپردازد. حس کنجکاوی، ماجراجویی و فعالیت‌هایی مانند این‌ها در او خیلی قوی است. (دروتی و دیگران، ۱۳۶۰:۳۴). علاقه به نشان دادن سرعت، قدرت و مهارت در بازی و میل رقابت در بازی‌ها از ویژگی‌های کودکان این سنین است که آنها را از گروه‌های سنی دیگر متمایز می‌کند (ریاحی، ۱۳۷۰:۶۹).

محدوده فعالیت کودکان ۵ تا ۱۲ سال

با رشد کودک و توانایی‌هایش، محدوده بازی او از خانه فراتر رفته و با توسعه ارتباطات و بازی‌های خودجوش، مکان‌های بازی او در ناحیه مسکونی با شعاع ۳۰۰ متر از خانه، زمین‌های بازی و سطوح نزدیک همسایگی و پارک‌های نزدیک خواهد بود (داودی مقدم، ۱۳۸۹:۷۷).

فضاهای بازی برای کودکان

بازی نه تنها به عنوان فعالیت، که کار و وظیفه کودکان نیز به شمار می‌آید. بازی عامل اصلی رشد و یادگیری در کودکان است. در حال حاضر فضاهای بازی کودکان در شهر کرج، مناسب نیستند و ایجاد و توسعه فضاهای بازی برای کودکان، بدون توجه به نیازها و شرایط خاص آنها انجام می‌شود. متأسفانه مناسب‌سازی فضاهای بازی موضوعی است که مدیریت شهری اغلب بدان توجهی نکرده و در بیشتر موارد، زمین‌های بازی فقط به‌عنوان فضایی که دارای تاب و سرسره است، شناخته می‌شوند و اهمیت آنها به عنوان فضایی با طرح منطقی و مناسب نادیده گرفته می‌شود. بازی، این احساس را به کودک می‌دهد که به شهر تعلق دارد و شهر نیز به آنها تعلق دارد. بنابراین بازی در اطراف و در همسایگی محل زندگی بسیار اهمیت دارد؛ چرا که حس تعلق به محیط را تقویت می‌کند. فضاهای بازی برای کودکان را می‌توان در دو دسته کلی تقسیم‌بندی نمود:

۱- فضاهای بازی رسمی: این فضاها شامل پارک‌ها و زمین‌های بازی هستند که در آنها وسایل بازی، از قبیل تاب و سرسره و... وجود داشته و گاه مجموعه‌ای مرکب از بازی‌های گوناگون با عملکردهای متنوع را شامل می‌شود؛

۲- فضاهای بازی غیررسمی: این فضاها شامل حیاط‌ها، فضای میان ساختمان‌ها، پیاده‌روهای عریض، بن‌بست‌ها و کوچه‌های فرعی می‌شود که کودک به فراخور نیاز خود و برای بازی از آنها بهره می‌برد.

در خصوص فضاهای بازی رسمی، مدیریت شهری باید در سطوح محله‌ای، منطقه‌ای و شهری از اراضی ذخیره شهر و سایر اراضی که قابلیت استفاده عمومی را دارند برای گسترش فضاهای بازی کودکان استفاده نماید و با تعبیه امکانات و تجهیزات بازی برای کودکان، مجموعه شرایطی را فراهم آورد تا آنها بتوانند به بازی، ماجراجویی و هیجان بپردازند. این فضاها باید به نحوی طراحی شوند که هم گستره وسیعی از تجارب بازی را فراهم آورند و هم فرصت چالش و بازی خلاق را برای کودکان فراهم آورند. فضاهای بازی باید بتوانند پاسخگوی طیف متنوعی از کودکان بوده و همچنین گروه‌های سنی و جنسی مختلف را در کنار هم قرار دهد (ایزدینا، جهرمی، ۱۳۸۳).

در خصوص فضاهای بازی غیررسمی مدیریت شهری می‌بایست با ایجاد تمهیداتی و با مناسب‌سازی محیطی، فضا را برای حضور کودکان آماده نماید. مثلاً در مجتمع‌های مسکونی با الزام سازندگان به ایجاد حیاط خلوت‌های عمومی تبدیل آنها به یک مکان اجتماعی، و یا در سطح محلات با احداث زمین‌های باز چندمنظوره که هم به عنوان پارکینگ عمل کرده و هم محلی برای حضور و بازی کودکان باشد، و یا در سطح مناطق شهری با ایجاد پیاده‌راه‌ها و فضاهای باز خطی که با اتصال نقاط مهم، از قبیل مدارس، پارک‌ها و ایستگاه‌های حمل و نقل که کودکان را قادر می‌سازد به صورت پیاده و یا با دوچرخه در فضای شهری حضور یابند، شهر را برای حضور کودکان مهیا و آماده سازد (گل، ۱۳۸۷).

راهبردهای زیر، تصویری کلی از اقدامات مورد نیاز را نشان می‌دهند:

- توجه به ویژگی‌ها و ساختارهای اجتماعی، فرهنگی و هویتی مناطق مختلف شهر
- توجه به مناسب بودن مکان برای طراحی فضای مختص کودکان
- توجه به نیازهای کودکان در استفاده از فضا
- انعطاف‌پذیری در طراحی تجهیزات و فضای بازی کودکان.

بازی و رشد کودک

کودک در حین بازی، اطلاعات گوناگونی را از محیط کسب می‌کند. بازی در دوران کودکی به مثابه منبعی قوی برای رشد و توسعه مهارت‌های ادراکی-شناختی، روانی-اجتماعی و همچنین حسی-حرکتی تلقی می‌شود و از این رو، تأمین محیط ایمن برای بازی کودکان، اجتناب ناپذیر است.

زمین‌های بازی، محیط‌هایی هستند که با وسایل و تجهیزاتی متناسب برای بازی و فعالیت کودکان تجهیز گشته‌اند. زمین‌های بازی که بر اساس معیارهای ایمنی طراحی شده باشند، می‌توانند در رشد هر چه بیشتر و بهتر اجتماعی و فیزیکی کودکان نقش داشته باشند (Tan, et al., 2007) ولیکن علی‌رغم اهمیت تأثیر شرایط زمین‌های بازی بر رشد کودکان و خردسالان، در بسیاری موارد حوادث متعددی در محیط‌های بازی کودکان رخ می‌دهد (Fiissel, et al, 2005); (Heck, et al, 2001); (Vollman, 2009).

کودک و محیط

محیط تأثیر مستقیم و قاطع، روی هر موجود زنده دارد، برگزیده‌های رفتاری تأثیر می‌گذارد و حواس را به کار می‌گیرد. بنابراین باید به نیاز همه اقشار استفاده‌کننده توجه ویژه داشته باشد (قره‌بیگلو، ۱۳۹۱: ۸۸). توجه به طراحی فضاهای شهری، به ویژه در پروژه‌هایی که با اهداف مشارکت کودکان و توجه به نیازها و خواسته‌های آنها می‌باشد، می‌تواند علاوه بر فراهم آوردن محیطی منطبق بر خواسته‌های کودکان، با ایجاد فرصت مشارکت و دادن نقش اجتماعی به آنها موجب بالا بردن آگاهی‌های اجتماعی و توسعه مشارکت واقعی و خلاقانه در جامعه باشد (کامل‌نیا، ۱۳۸۸: ۷۸).

مشارکت کودکان در تصمیم‌گیری

یکی از بهترین روش‌ها برای دست‌یابی به محیط‌های ساخته شده دوستدار کودک، این است که کودکان و نوجوانان، خود، در ساخت و برنامه‌ریزی شهر دوستدار کودک، مشارکت داده شوند. بهتر این است که این کار با مشارکت کودکان و نوجوانان در برنامه‌های دولت و جامعه محلی شروع شود تا به تنظیم دستور کاری برای پیشرفت جامعه کمک کند. در

کمترین حالت، کودکان و نوجوانان باید در توسعه و طراحی پروژه‌ها و تصمیم‌گیری جامعه شرکت داده شوند.

مهمترین فواید مشارکت کودکان و نوجوانان در توسعه محیط ساخته شده عبارتند از:

- تقویت استنباط و تصمیم‌گیری بزرگسالان در حقیقت تجربه کودکان و نوجوانان.
- برطرف کردن زوم فرضیات بزرگسالان در مورد اینکه کودکان و نوجوانان چه کسانی هستند، چه نیازهایی دارند و خواسته آن‌ها چیست؟
- به رسمیت شناختن حق کودکان برای مشارکت در برنامه‌های توسعه جامعه به عنوان شهروندان جامعه خود.
- به رسمیت شناختن ارزش مشارکت کودکان و نوجوانان در توسعه جامعه
- کشف این موضوع که دانش و تجربه کودکان و نوجوانان از محیط اطراف خود متفاوت از دانش و تجربه بزرگسالان است.

شاخص‌های سنجش احساس امنیت بر اساس مؤلفه‌های منظر شهری

با توجه به عینی-ذهنی بودن منظر شهری و همچنین این موضوع که سه بعد «ادراک»، «فعالیت» و «فرم» در شکل‌گیری منظر مطلوب دخالت دارند؛ براساس مطالعات انجام شده در این پژوهش، شاخص‌های ذیل به عنوان معیارهای سنجش منظر شهری مطلوب و آرامش بخش به دست آمده است که با بهره‌گیری از آنها امکان سنجش میزان احساس امنیت در محدوده‌های شهری قابل انجام است. این معیارها عبارتند از:

حس مکان

حس مکان یا روح مکان، به کیفیت منحصر به فرد ویژه‌ای که یک مکان نسبت به سایر مکان‌ها دارد، اشاره می‌کند. این حس ناملموس است؛ اما ویژگی با ارزشی محسوب می‌شود که احساس تعلق و خودمانی بودن را در محیط به وجود می‌آورد. در این خصوص فریتز استیل معتقد است: هویت محیط بستگی به ارتباط انسان و محیط دارد، رابطه انسان و مکان تعاملی است، یعنی انسان‌ها چیزهای مثبت و منفی را به محیط می‌دهند و همچنین در مقابل، از آن می‌گیرند. لذا تصور مکان نه فقط کالبدی بلکه روانی یا تعاملی است. برخی از چیزهایی که انسان در مکان ایجاد می‌کند، بدون او و مستقل از او به وجود نمی‌آید. بنابراین حس مکان امری از پیش تعیین شده نیست، بلکه از تعامل انسان با مکان زندگی

روزمره ایجاد می‌شود؛ فرد مجموعه‌ای از تصورات قبلی خود را به محیط می‌دهد. همین تصورات چگونگی پاسخ او به محیط را تعیین می‌کند (فلاح، ۱۳۸۵: ۶۲). سالوسن حس مکان را از تعامل سه عنصر «موقعیت»، «منظر» و «درهم تنیدگی فردی» دانسته، که هر کدام به تنهایی برای خلق حس مکان کافی نیست. در مجموع عوامل شکل دهنده حس مکان را می‌توان به دو دسته تقسیم کرد: «عوامل ادراکی - شناختی» و «عوامل کالبدی». استیل نیز مهمترین عوامل کالبدی موثر بر ادراک حس مکان را اندازه مکان، درجه محصوریت، تضاد، مقیاس انسانی، فاصله، بافت، رنگ، بو، صدا، تنوع بصری بر می‌شمارد که در شاخص فرم نیز مورد بررسی قرار خواهد گرفت. بنابراین منظر شهری با ایجاد حس مکان می‌تواند تعامل انسان با محیط شهری را هر چه بهتر فراهم ساخته و در صورت ایجاد فضاهایی به یادماندنی و سر زنده که از هویت بصری برخوردار باشند؛ افراد به آن حس تعلق پیدا می‌کنند و در القای حس مکان هم تأثیرگذار است (منصوری، ۱۳۸۹).

خاطره انگیزی

احساس فضا و درک محیط با خاطرات، عجین شده‌است و بخشی از معانی مکان را می‌توان در تجربه‌ها و حالات روحی انسان جست‌وجو کرد؛ چراکه کالبد شهر، نمادی انتزاعی یا نمایشی نیست، بلکه همواره با حضور در زندگی روزمره با ذهن ساکنین پیوند می‌خورد و موجودی واقعی می‌شود که قابل درک است (تاینکس، ۲۰۲: ۱۳۸۸) بنابراین خاطره یک عمل مجسم شده‌است که به حضور در مکان وابسته است. شهرها چه به عنوان محصولی اجتماعی و چه محصولی فیزیکی دارای عینیتی هستند که وجود دارند و آثار آن، ورای ادراک فردی آنها، واقعی به معنای کامل کلمه مشخص است. با وجود این، تجربه بودن در شهر می‌تواند مرز عینیت و ذهنیت در لذت بخش‌ترین یا هراس انگیزترین طرق، مبهم و تار باشد (تاینکس، ۲۰۲: ۱۳۸۸). خاطره خوب از فضا و محیط‌های شهری حضور مجدد انسان را در فضا تضمین می‌کند و منظر شهر نیز به عنوان عنصری ملموس در ارتباط مستقیم با شهروندان نقش اثرگذاری را داراست. براین اساس دو عامل عمده، باعث خاطره‌انگیزی فضا می‌شود؛ ابتدا نقش انگیزی به معنای وجود عملکردها، مفاهیم و ویژگی‌های کالبدی مشخص و متمایزی است که به راحتی در ذهن حک می‌شوند و دوم، برانگیختن احساسات مثبت شهروندان و ایجاد محیطی مأنوس (پاکزاد، ۱۳۸۵: ۱۰۳). لذا حفظ و تقویت عوامل خاطره

انگیز، ابزاری است که ساکنان و شهروندان را به محیط پیوند می‌زند و احساس تعلق را در آنها عمیق‌تر می‌گرداند. عوامل خاطره انگیز می‌توانند کالبدی یا فعالیتی باشند (قاسمی اصفهانی، ۱۳۸۳: ۱۶۵).

ادراک عمومی

ادراک عمومی به فرآیند استخراج مفهوم از محرک‌های پیچیده در منظر گفته می‌شود؛ چرا که ادراک انسان از منظر نقش تعیین کننده‌ای در ایجاد احساس امنیت در شهروندان نسبت به محیط‌های شهری دارد. این ادراک دربرگیرنده تابع انبوهی از متغیرهای درونی و بیرونی است که هرکدام تأثیر خاص خود را بر جای می‌گذارد. مهمترین عوامل مؤثر بر ادراک انسانی عبارتند از:

- حواس پنجگانه: بینایی، چشایی، شنوایی، لامسه، بویایی
 - نیازهای زیستی، اجتماعی، روانی و فرهنگی و...
 - کنجکاوی، شناخت محیط و پیش بینی تأثیرات آن
 - زیبایی‌شناسی، ذوق و سلیقه، زمینه فرهنگی، تجارب عاطفی و ... (تی.مک اندرو، ۱۳۸۷).
- ادراک محیطی به عناصر فیزیکی در چشم انداز و سلسله مراتب آنها بستگی دارد، همچنین عوامل شخصی، فرهنگی و آموزشی نیز در این امر، دخالت دارند. درک مناسب از محیط می‌تواند به احساس وجود لذت بصری، زیبایی، آشفتگی، تنوع و امنیت و ... در محیط منجر شود و به منظور ادراک عمومی از منظر فضا و محیط‌های شهری ضرورت دارد. نوع شناخت، احساس و رفتار کاربران را به وسیله پرسشنامه و بررسی میدانی می‌توان مشخص نمود.

فرم

با توجه به تعریف منظر، این مقوله مؤلفه‌های متجلی (عینی) و غیر متجلی (ذهنی) فرم را دربر می‌گیرد و متضمن تبلور بصری، کارکردی و معنایی عناصر متشکله فضا می‌باشد؛ که با توجه به قابل لمس و حس بودن این موضوع، معمولاً فرم‌های مغشوش و دارای آشفتگی بصری، ذهن مخاطب را به خود معطوف ساخته و احساس نگرانی، اضطراب، ترس و تلاش برای خروج هرچه سریعتر از محیط را برای وی به دنبال دارد. در مقابل فرم خوب نیز با توجه به دارا بودن تعادل، توازن و تناسب خواهد توانست که محیط را برای کاربران جذاب، آرامش بخش و قابل اطمینان نماید؛ این موضوع در نهایت زمینه ایجاد احساس امنیت را در

محیط‌های شهری هرچه بیشتر فراهم آورد. از این رو وجه محسوس فضا شامل مواردی همچون چشم‌نوازی کالبد فضا یا ترکیب‌بندی، کیفیت رنگ و مصالح از جمله مواردی است که در مطالعات زیبایی‌شناسی منظر شهری (البته بعدکالبدی زیبایی‌شناسی) به طورعام به آن اشاره شده است (رضازاده، ۱۳۸۲: ۲۰) و به طورخاص نیز در بررسی زیبایی منظر می‌توان به ارتقای کیفیت بصری شهر، شامل توجه به عواملی همچون تناسب و هماهنگی فرم بنا با محیط اطراف، مصالح، نحوه و سبک طراحی بنا را مدنظر قرارداد. نکته حائز اهمیت این است که بررسی عوامل زیبایی‌شناسی در منظر شهری این موضوع درباره بنا انجام نمی‌شود، بلکه درباره پیوند بنا با محیط و زمینه است که نیاز به بررسی وجود دارد. در جدول زیر، شاخص‌ها و معیارهایی که می‌توانند در سنجش احساس امنیت در فضاهای عمومی شهری تأثیرگذار باشند مورد اشاره قرار گرفته است:

جدول ۲: شاخص‌های احساس امنیت در فضای عمومی شهر

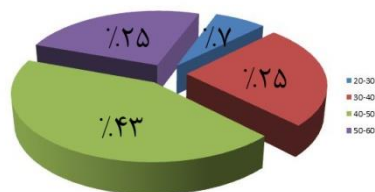
تعریف	معیارها	مؤلفه‌های اصلی	
توجه به موضوعاتی چون، آرامش، ایمنی و زیبایی	احترام به نیازهای انسانی	حس مکان	احساس امنیت بر اساس منظر شهری
-	عدم تمایل به جایگزینی		
-	میزان علاقه		
توانایی و قدرت فضا در پذیرفتن عملکردها و انجام فعالیت‌های گوناگون	انعطاف‌پذیری		
متناسب بودن خصوصیات بصری منظر با عملکرد و معنی محیط	سازگاری بصری		
رضایت فرد از منظر و حس تعلق در محیط	حس تعلق	خاطره‌انگیزی	
-	مانوس بودن		
خاطرات موجود از منظر محیط در ذهن افراد- تجربه محیط و اثر منظر	تجربه در محیط		
چشم‌نوازی کالبد فضا یا ترکیب‌بندی، کیفیت رنگ و مصالح- رابطه یا پیوند بنا با محیط	زیبایی‌شناسی (زیبایی)	ادراک عمومی و لذت بصری	

-	جذابیت			
وجود اغتشاش و عناصر چشم آزار	احساس آشفتگی			
تنوع فرم‌ها (تنوع عملکردها در حس مکان)	تنوع			
توجه به ایمنی (تفکیک سطوح تردد) وجود فضاهای بی خطر و آزار رسان	ایمنی			
ارتباط بصری با نقاط مختلف	نفوذ پذیری بصری			
وجود آلودگی‌های تاثیر گذار بر زندگی انسانی، آلودگی صدا، محیطی (زباله)، آلودگی بصری،...	آلودگی			
-	سر زندگی			
وجود نظم هندسی - اندازه مناسب ...	شکل و اندازه			فرم و ریخت شناسی
چیدمان مبلمان شهری، ارتباط مبلمان شهری با نیازهای انسان،...	روابط و چیدمان			
رعایت و توجه به مقیاس انسانی	ابعاد و مقیاس (انسانی)			
-	بافت و تزئینات			
وسعت فضا	وسعت			
روشنایی و نور پردازی مناسب بنا در شب، استفاده مناسب از نور روز	نور			
توجه به تناسب فضایی - تناسب منظر با اندازه فضا	تناسب			
استفاده از فضای سبز، درختان و عناصر طبیعی موجود در محیط	استفاده از عناصر طبیعی			
وجود رنگ‌های آرامش بخش در فضا	رنگ			

منبع: مؤیدی و دیگران، ۱۳۹۲:۱۷۹

باتوجه به این پژوهش، پرسشنامه‌های بین والدین پخش شده و مصاحبه با خود کودکان صورت گرفته است. اطلاعاتی که در ادامه می‌آید بازه سنی، سطح تحصیلات و جنسیت والدین همراه کودکان را نشان خواهد داد.

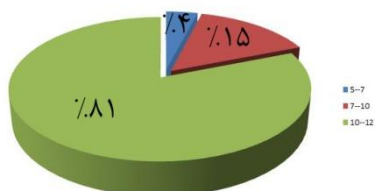
نمودار ۱: بازه سنی والدین



منبع: یافته‌های پژوهش

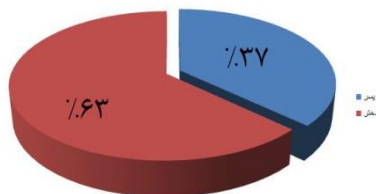
با توجه به اطلاعات به دست آمده بازه سنی والدینی که کودکان خود را بیشتر به پارک می‌آورند بین ۴۰ تا ۵۰ سال است. میزان تحصیلات اکثریت والدین، لیسانس است که ۵۷٪ را به خود اختصاص داده است و در ادامه ۲۵٪ والدین دیپلم، ۱۵٪ فوق دیپلم و ۳٪ آنها فوق لیسانس دارند. جنسیت والدینی که کودکان خود را در پارک همراهی می‌کنند، بیشتر در اختیار مادران می‌باشد که حدود ۸۰٪ از کل والدین حاضر در پارک هستند و ۲۰٪ کودکان به همراه پدرانشان به پارک آورده می‌شوند. اطلاعاتی که در ادامه می‌آید نشان دهنده بازه سنی و جنسیت کودکان شرکت کننده در مصاحبه است.

نمودار ۲: بازه سنی کودکان



منبع: یافته‌های پژوهش

نمودار ۳: جنسیت کودکان



منبع: یافته‌های پژوهش

اکثر اوقات در بازه سنی مورد نظر این پژوهش (۵ تا ۱۲ سال)، کودکان ۱۰ تا ۱۲ سال بودند که بیش از ۸۰٪ جمعیت پارک را تشکیل می‌دادند. دخترها در این پارک، بیش از پسرها دیده شده‌اند؛ به طوری که بیش از ۶۰٪ کودکان در پارک را دختران تشکیل می‌دادند.

حس مکان

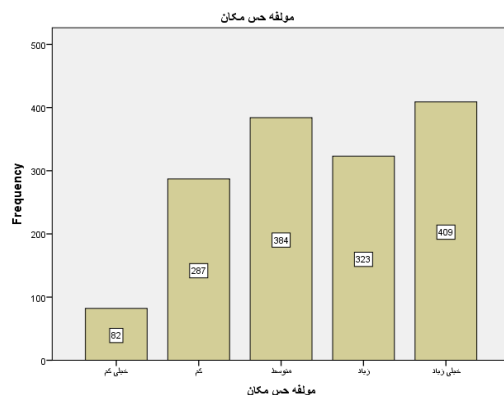
حس مکان و هویتی که یک محله به کودک می‌دهد از جمله مؤلفه‌هایی است که در احساس امنیت کودکان در استفاده از محیط اطرافشان مؤثر است؛ به طوری که می‌توان گفت این حس به نوعی از شاخص‌های اصلی احساس امنیت ذهنی کودکان در استفاده از پارک‌ها می‌باشد.

جدول ۳: مشخصات آماری مؤلفه حس مکان

مجموع	ماکزیمم	مینیمم	دامنه تغییرات	واریانس	انحراف استاندارد	مد	میانه	میانگین	N		مؤلفه حس مکان
									داده‌های گم شده	نمونه	
۱۰۳۹۰۰۰	۵۰۰	۱۴۰	۳۶۵	۰۶۳۸	۰۷۹۸۲۰	۳۶	۳۶۰۰۰	۳۰۴۶۵۶	۰	۲۷۸	

منبع: یافته‌های پژوهش

نمودار ۴: توزیع فراوانی متغیر مؤلفه حس مکان



منبع: یافته‌های پژوهش

با توجه به نمودار توزیع فراوانی می‌بینیم که مقدار متوسط رو به بالا، مقدار بیشتری را شامل شده است؛ در نتیجه می‌توان گفت که حس مکان و احساس تعلق به مکان پارک خانواده از نظر خانواده‌ها و کودکان در امنیت کودکان نقش مؤثری را ایفا می‌کند و این مؤلفه در این پارک، وضعیت مطلوبی دارد.

خاطره‌انگیزی

خاطره‌انگیزی و احساس ذهنی که یک پارک در ذهن کودک ایجاد می‌کند، در شکل‌گیری احساس امنیت مؤثر است.

جدول ۴: مشخصات آماری مؤلفه خاطره‌انگیزی

مجموع	ماکزیمم	مینیمم	دامنه تغییرات	واریانس	انحراف استاندارد	مد	میانه	میانگین	N		مؤلفه حس مکان
									داده‌های گم شده	نمونه	
۱۰۵۰٫۷۵	۵٫۰۰	۱٫۷۵	۳٫۲۷	۰٫۴۹۵	۰٫۷۰۱۲۴	۳٫۵	۳٫۵۰	۳٫۵۳۸	۰	۲۷۸	

منبع: یافته‌های پژوهش

نمودار ۵: توزیع فراوانی متغییر مؤلفه خاطره‌انگیزی



منبع: یافته‌های پژوهش

با توجه به اینکه فراوانی پاسخ‌ها در قسمت متوسط به بالا است و طبق نمودار توزیع فراوانی بالا متوجه می‌شویم که مؤلفه خاطره‌انگیزی می‌تواند نقش مؤثری در امنیت کودکان داشته باشد، ولی درصد تاثیر گذاری این مؤلفه نسبت به مؤلفه حس مکان کمتر می‌باشد. اما با این حال، خاطره‌انگیزی پارک خانواده در حد متوسط، رو به بالا قرار دارد و رضایت استفاده کنندگان را برآورده می‌کند.

ادراک عمومی

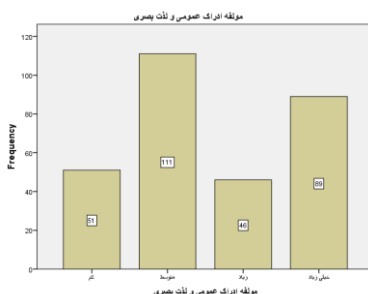
درک عمومی از یک منطقه در خصوص امنیت آن منطقه می‌تواند، در حس امنیت کودکان به صورت منفرد نیز تاثیرگذار باشد و لذت بصری که در یک پارک موجود است از میزان احساس ناامنی آن محیط کاسته و احساس امنیت و ثبات بیشتر را در پارک برای کودکان موجب می‌شود.

جدول ۵: مشخصات آماری مؤلفه ادراک عمومی

مجموع	ماکزیمم	مینیمم	دامنه تغییرات	واریانس	انحراف استاندارد	مد	میانه	میانگین	N		مؤلفه حس مکان
									داده های گم شده	نمونه	
۱۰۶۴۰۰۰	۵۰۰	۲۰۰	۳۰۱۰	۱۰۲۹	۱۰۹۱۸	۳۰۰	۳۰۰	۳۰۵۷۰۰	۰	۲۷۸	

منبع: یافته‌های پژوهش

نمودار ۶: توزیع فراوانی متغییر مؤلفه ادراک عمومی و لذت بصری



منبع: یافته‌های پژوهش

با توجه به توزیع فراوانی پاسخ‌ها در محدوده متوسط، درمی‌یابیم که لذت بصری نیز نقش مؤثری در ایفای امنیت کودکان در پارک خانواده دارد و این نظر، بیشتر تحت تاثیر نظر والدین بوده است؛ در صورتی که در مصاحبه‌هایی که در صورت اختصاصی از کودکان انجام شد، لذت بصری و چشم‌اندازهای اطراف پارک را بیشتر از والدین خود مورد تاکید قرار دادند و خاطرنشان شده‌اند که چشم‌انداز حاکم بر این پارک و کابری‌های اطراف آن خود دلیلی بر امنیت بیشتر آنان در پارک شده است.

فرم

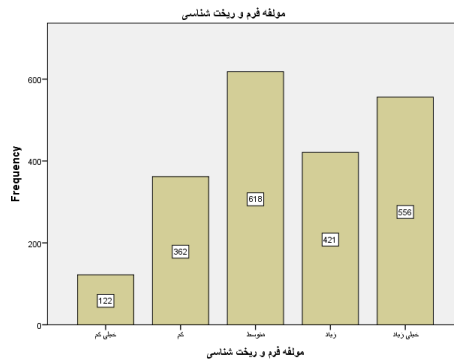
فرم و حالت شکل‌گیری پارک و در مجموع بناهای اطراف پارک در احساس امنیت و یا ترس کودکان از پارک مؤثر است.

جدول ۶: مشخصات آماری مؤلفه فرم

مجموع	ماکزیم م	مینیم	دامنه تغییرات	واریانس	انحراف استاندارد	مد	میانه	میانگین	N		مؤلفه حس مکان
									داده‌های گم شده	نمونه	
۱۰۲۳۰۴۳	۵۰۰	۱۰۸۶	۳۰۲۴	۰۰۵۲۵	۰۰۷۲۳۱۹	۳۰۴۳	۳۰۴۲۹	۳۰۴۵۰	۰	۲۷۸	

منبع: یافته‌های پژوهش

نمودار ۷: توزیع فراوانی مربوط به مؤلفه فرم و ریخت شناسی



منبع: یافته‌های پژوهش

همان گونه که از نمودار توزیع فراوانی مؤلفه فرم، مشاهده می‌کنیم، اکثریت پاسخ‌دهندگان فرم و حالت فیزیکی پارک را از مهمترین مؤلفه‌های امنیتی کودکان مد نظر قرار داده‌اند و معتقد هستند که فرم کلی و حاکم بر پارک خانواده و پوشش گیاهی و ارتفاع تاج درختان و تراکم بوته‌های موجود، خود عاملی بر بیشتر شدن شفافیت پارک و بالا رفتن امنیت کودکان و کاهش ایجاد نقاط کور پارک شده است.

نتیجه‌گیری

نتایج تحقیق حاکی از آن است که حس مکان، بستگی به ارتباط کودک و محیط داشته و رابطه کودک و مکان، تعاملی است؛ با توجه به مقدار میانگین ۳.۴۶ برای مؤلفه حس مکان، تاکید مردم بر مؤلفه حس مکان به عنوان شاخصی تأثیرگذار بر امنیت کودکان در پارک خانواده شناخته می‌شود. میانگین ۳.۵۳ برای مؤلفه خاطره‌انگیزی نشان دهنده تأثیر بیشتر این مؤلفه نسبت به مؤلفه قبلی بوده، به طوری که این شاخصه نیز تأثیر قابل توجهی در امنیت کودکان در پارک خانواده را دارا می‌باشد. میانگین ۳.۵۷ برای مؤلفه ادراک عمومی و لذت بصری حد قابل قبولی را برای تأثیرگذاری این مؤلفه بر امنیت کودکان موجود در پارک قائل شده است. با توجه به میانگین ۳.۴۵ برای شاخص فرم و شکل پارک درمی‌یابیم که این مؤلفه نیز از تأثیرگذاری قابل قبولی در امنیت کودکان برخوردار می‌باشد و فرم پارک و محیط‌های اطراف آن جزء موارد شاخص در امنیت کودکان شناخته می‌شود.

پیشنهادها

با توجه به نتایج فوق برای بهتر شدن امنیت کودکان در پارک‌های شهری، پیشنهادهای ذیل مطرح می‌گردد:

- دخیل کردن کودکان در خلق محیط پارک و استفاده از ایده‌های آنان.
- پرهیز از ایجاد نقاط کور و خارج از دسترس برای والدین و ایجاد فضاهای بازتر و شفاف.
- پرهیز از ایجاد گوشه‌های تیز و افزایش سطوح نرم و قابل انعطاف.
- ایجاد پارک‌های شفاف و افزایش نور محیطی در زمان‌های مختلف شبانه روز.
- ایجاد پست‌های نظارتی به صورت غیرفیزیکی (دوربین‌های مداربسته).
- استفاده از پوشش‌های گیاهی باز در جهت افزایش شفافیت محیطی.
- ایجاد چیدمان مبلی پویا و مناسب برای پارک‌ها.
- محیط‌ها از حالت تفکیکی به حالت باهم بودن تغییر کند و میزان تماس کودکان با هم بیشتر شود.

منابع

- امینی، فریبا (۱۳۹۲). «بررسی حفظ اکولوژی شهری در طراحی فضای سبز در راستای ایجاد شهر دوستدار کودک»، بوکان، همایش معماری پایدار و توسعه شهری.
- ایزدپناه جهرمی، آیدا (۱۳۸۳). کودک، بازی و شهر- فرآیند، اصول و معیارهای برنامه‌ریزی و طراحی فضاهای بازی، تهران، انتشارات سازمان شهرداری‌های کشور.
- پاکزاد، جهان‌شاه (۱۳۸۵)، مبانی نظری و فرایند طراحی شهری، تهران، انتشارات شهیدی.
- پهلوان زاده، لیلا؛ سهرابی، ناریس (۱۳۸۵). «جایگاه کودک در فضای شهری امروز»، ماهنامه بین‌المللی راه و ساختمان، سال چهارم، شماره ۳۷.
- تاینکس، فرن (۱۳۸۸). فضا، شهر و نظریه‌های اجتماعی، ترجمه حمیدرضا پارسی و آرزو افلاطونی، تهران، انتشارات دانشگاه تهران.
- تی. مک اندرو، فرانسیس (۱۳۸۷). روان‌شناسی محیطی، ترجمه غلام‌رضا محمودی، تهران، انتشارات زریاف اصل.
- داودی مقدم، مسعود (۱۳۸۹). بررسی معیارهای فضای بازی کودکان پیش‌دبستانی، پایان‌نامه کارشناسی‌ارشد شهرسازی دانشگاه آزاد اسلامی واحد قزوین.
- دروتی. جی. سینگر؛ تریسی. آ. رونسن (۱۳۶۰). مقدمه‌ای بر پیازه، کودک چگونه رشد می‌کند، مصطفی کریمی، تهران: انتشارات آموزش.

- رضا زاده، راضیه (۱۳۸۲). شاخص‌های امن در فضاهای شهری، مجله شهرداری ها، سال چهارم، شماره چهل و یکم.
- ریاحی، غلامحسین (۱۳۷۰). رمز و راز دنیای کودک (روانشناسی کودک از تولد تا ۱۱ سالگی). تهران، نشر اشراقیه.
- ساروخانی، باقر؛ نویدنیا، منیژه (۱۳۸۵). «امنیت اجتماعی خانواده در محل سکونت در تهران»، فصلنامه تأمین و رفاه اجتماعی، شماره ۲۲.
- شیعه، اسماعیل. «آماده سازی شهر برای کودکان»، تهران، نشر شهر، ۱۳۸۶.
- شیعه، اسماعیل (۱۳۸۶). آماده سازی شهر برای کودکان، سازمان فرهنگی هنری شهرداری، مؤسسه نشر شهر، تهران.
- فلاحت، محمد صادق (۱۳۸۵)، مفهوم حس مکان و عوامل شکل دهنده آن، مجله هنرهای زیبا، شماره بیست و ششم، ۶۶-۵۷.
- قاسمی اصفهانی، مروارید (۱۳۸۳)، اهل کجا هستیم؟ هویت بخشی به بافت های مسکونی، تهران، انتشارات روزنه.
- قره بیگلو، مینو (۱۳۹۱). نقش عوامل محیطی در پرورش خلاقیت کودکان، فصلنامه منظر، شماره ۱۹، صص ۸۶ تا ۹۱.
- کامل نیا، حامد؛ حقیر، سعید (۱۳۸۸). الگوهای طراحی فضاهای سبز در شهر دوستدار کودک (نمونه موردی: شهر دوستدار کودک بم)، فصلنامه باغ نظر، شماره ۱۲، صص ۷۷ تا ۸۸.
- گل، یان (۱۳۸۷). زندگی در فضای میان ساختمان‌ها، ترجمه شیما شصتی، تهران، انتشارات جهاد دانشگاهی.
- ماندل، رابرت (۱۳۷۹). چهره متغییر امنیت ملی، ترجمه پژوهشکده مطالعات راهبردی، تهران.
- مؤیدی، محمد. علی‌نژاد، منوچهر. نوایی، حسین (۱۳۹۲). بررسی سطح مؤلفه‌های منظر شهری در ارتقای سطح امنیت در فضاهای عمومی شهر، فصلنامه مطالعات امنیت اجتماعی، شماره ۳۵، پائیز ۹۲، صفحه ۱۹۱-۱۵۹.
- مجله پیام یونسکو (۱۳۷۱). سال بیست و چهارم - شماره ۲۶۹.
- منصور، سیدامیر (۱۳۸۹). چیستی منظر شهری، بررسی تاریخی تحولات مفهومی منظر شهری در ایران، ماهنامه منظر، شماره نه، صفحه ۳۳-۳۰.
- Brown low, Alec (2005). *A geography of men- sfear*, Department of Geography and Urban studies. Temle University, Philadelphia, PA 19722, Geoforum 36, www.elsevier. Com/locate/geoforum.
- Cindi Katz (2006). *Power, Space, and Terror: Social Reproduction and the Public Environment*. The Politics of Public Space. Ed. Setha Low and Neil Smith, New York, Routledge, pp. 105-21.

- Fiissel,D.G. et.al (2005). *Severity of playground fractures: play equipment versus standing height falls*. Injury Prevention, Vol.11, Pp.337-339.
- NSW Commission for Children and Young People (2009). Built 4 KidsN: A good practice guide to creating child friendly built environments NSW Commission for Children and Young People. from:http://www.kids.nsw.gov.au/uploads/documents/Built4Kids_complete.pdf.(Accessed11 june 2012).
- Tan,N.,et.al (2007). *Evaluation of Playground Injuries based on ICD, E codes, International Classification of External Cause of Injury codes (ICECI), and Abbreviated Injury Scale coding systems*. *Evaluation of Playground Injuries based on ICD, E codes, International Classification of External Cause*Asia-Pacific Journal of Public Health, Vol.19, No.1.
- WWW.Karajrasa.IR