



## بررسی تاثیر گذاري سازمان هاي مرتبط در امر مديريت يکپارچه مناطق حاشيه نشين شهر کرج با تاکيد بر امنيت فضايي

رسول رحمت زاده\*<sup>۱</sup>، مير هاشم ابراهيم زاد يزداني<sup>۲</sup>، عليرضا حضرتي<sup>۳</sup>

از صفحه ۳۱ تا ۶۲

دريافت: ۱۳۹۶/۰۸/۱۳

پذيرش: ۱۳۹۶/۰۹/۲۲

### چکيده

مطالعه حاضر به بررسی میزان تاثیر گذاري نهادها و سازمان هاي مرتبط در امر مديريت يکپارچه مناطق حاشيه نشين شهر کرج با تاکيد بر تامين امنيت فضاي شهري مي پردازد. يکي از مهم ترين مسائل مطرح در مناطق حاشيه نشين وجود بزهکاري ها و بحث امنيت فضايي است و از طرفي در مناطق حاشيه نشين سازمان هاي مختلفی به خدمات دهی و انجام وظايف خود مي پردازند. يکي از ملزومات تامين امنيت فضايي يا امنيت در فضاي شهري، همکاري و يکپارچگی تمامی سازمان هاي مربوط و مشخص بودن سهم و وظيفه هر سازمان است؛ بر اين اساس در پژوهش حاضر به بررسی وضعيت يکپارچگی مديريت مناطق حاشيه نشين، سهم هر کدام از سازمان ها در امنيت فضايي و ارائه راهکارهايی در اين باره پرداخته می شود. اين پژوهش از حيث هدف، جزو تحقيقات کاربردی و از حيث روش گردآوری داده ها توصيفی و از نوع پيمایشی و تجزيه و تحليل داده ها به صورت کمی و با استفاده از نرم افزارهاي SPSS و EXCEL صورت پذيرفته است. پس از مرور ادبيات و شناسايی شاخص هاي ۹ گانه مديريت يکپارچه و همچنين شناسايی ۱۲ سازمان تاثیر گذار در امر مديريت يکپارچه، پرسشنامه ای طراحی و از خبرگان اين سازمان ها به صورت مصاحبه تکميل گردید. پس از تجزيه تحليل و محاسبات صورت گرفته بر داده هاي حاصل از پرسشنامه و به دست آوردن امتياز و ضريب اهميت هر کدام از شاخص هاي مديريت يکپارچه و امتياز نهايي، میزان يکپارچگی مديريت مناطق حاشيه نشين شهر کرج از دید خبرگان سازمان هاي مورد بررسی، حدود ۷۱/۲۵ درصد به دست آمد که نشان دهنده وضعيت قابل قبول يکپارچگی مديريت موجود از دید خبرگان اين ادارات می باشد. شاخص بستر سازی مناسب ترين وضعيت در بين شاخص هاي يکپارچگی و دو شاخص وحدت فرماندهی و ساختار تشکيلاتی از وضعيت مناسبی برخوردار نبودند که نیازمند توجه هستند. در ادامه، وظايف و اقدامات سازمان هاي مورد نظر از جهت تاثیر گذاري بر امنيت فضايي مناطق حاشيه نشين، ۷۳ مورد شناسايی شد که شهرداری کرج با ۲۰/۵ درصد اقدامات، اداره کل راه و شهرسازی استان البرز با ۱۳/۷ و نيروی انتظامی با ۹/۶ درصد، بيشتريين سهم وظيفه ای را در بحث امنيت فضايي بر عهده دارند.

کلمات کلیدی: مناطق حاشيه نشين، مديريت يکپارچه، شهر کرج، سازمان ها و ادارات کرج، امنيت فضايي

[rahmatzadeh.r@ut.ac.ir](mailto:rahmatzadeh.r@ut.ac.ir)

<sup>۱</sup> کارشناسی ارشد دانشگاه تهران ( نویسنده مسئول)

<sup>۲</sup> استاد دانشگاه تربيت دبیر شهيد رجايی

<sup>۳</sup> مسئول دفتر تحقيقات کاربردی نيروی انتظامی استان البرز

### مقدمه

طی دهه های اخیر، به تدریج، محلات نابسامان و سکونتگاههای غیررسمی به طور عمده در حاشیه کلان شهرها و شهرهای بزرگ کشور، خارج از برنامه رسمی توسعه شهری و به صورت خودرو شکل گرفته و گسترش یافته است. این محلات خودرو یا حاشیه نشین و به بیان درست تر، اسکان غیررسمی نامیده شده اند و کارکرد اصلی آن ها تامین زمین و الگوی ساخت متناسب با توان مالی گروههای کم درآمد مهاجر از روستاها یا گروه های کم درآمد و فقیر شهری رانده شده از بافت موجود شهرها است. این گونه سکونتگاهها که سیمای نازیبا، خدماتی پایین و ساکنینی کم توان و مشاغلی نامطمئن دارند، محیطی آماده برای پذیرش نابهنجاری های اجتماعی فراهم می سازند و خطر پذیری بالایی در برابر سوانح طبیعی و انسانی دارند. این پدیده بنابر مشاهدات جهانی و آسیب شناسی فرایند شهرنشینی در کشورهای در حال توسعه، پدیده ای موقتی و رو به زوال نیست، بلکه همواره رو به گسترش است؛ بنابر برآورد برنامه اسکان سازمان ملل متحد، بیش از ۵۰ درصد ساکنان شهرهای کشورهای کم درآمد و ۲۰ درصد کشورهای میان درآمد، در این نوع سکونتگاه ها زندگی می کنند که سنجه های سواد، تندرستی، درآمد و پیشرفت های اجتماعی از میانگین شهری در آن کشورها پایین تر است و شایسته شان و کرامت انسانی نیست. وجود بیش از یک هفتم جمعیت شهرهای تهران، مشهد، کرج، تبریز، اهواز، بندرعباس، کرمانشاه و زاهدان در اسکان غیر رسمی و رشد سریع آن، هشدار برای اهتمام جدی به این مسئله است. (سند توانمند سازی و ساماندهی سکونتگاه های غیر رسمی، ۱۳۸۲).

پیامد گسترش سریع شهرنشینی در ایران، پیدایش شهرهای بزرگ، ایجاد محله های حاشیه نشین با بافت نابسامان و مسکن ناهنجار است که ساکنین آن معمولا مهاجرین روستایی یا اقشار کم درآمد شهری نبوده که از نظر اشتغال، دارای مشاغل کاذب و حاشیه ای هستند. حاشیه نشینی فضایی، مولود حاشیه نشینی اقتصادی اجتماعی آن بخش از جمعیت است که ساکن این محله ها می باشند. آن ها از مشارکت اجتماعی و تعلق شهروندی پایینی برخوردارند، از خدمات ارائه شده در این محلات به هیچ وجه راضی نیستند. با توجه به گسترش فقر و بیکاری، در معرض آسیب های اجتماعی اند، دارای مسایل و مشکلات زیادی هستند که لازم است مسولین در رفع و حل این مشکلات اقدام نمایند و

به ساکنین این مناطق، خواسته ها و نیازهای آن ها به عنوان شهروند توجه نمایند. زیرا فقر فرهنگی و مشکلات مالی ساکنین این مناطق و در حاشیه بودن آن ها از یک سو و دیدن زندگی شهرنشینانی که از امکانات زندگی امروزی بهره مند هستند؛ از سوی دیگر، سبب ایجاد نارضایتی عمیق در این اقشار جامعه می شوند و این امر گاه می تواند همچون بشکه باروت برای ایجاد آشوب های اجتماعی عمل کنند. زیرا تداوم فقر و فلاکت بینوایان بدون واکنش، باقی نمی ماند و ممکن است خشونت را افزایش دهد (نقدی، ۱۳۸۶).

### بیان مسئله

یکی از مهم ترین مسائلی که این مشکلات برای مناطق حاشیه نشین یا اسکان های غیر رسمی به دنبال دارد، با توجه به شرایطی که دارند تبدیل شدن این مناطق به مکان های مستعد برای بزه کاری است و امروزه نیز بر اساس تحقیقات مختلفی که صورت پذیرفته است بیشتر بزه کاری ها در شهرها در این مناطق رخ می دهد و به عبارت دیگر، این مناطق به عنوان کانون های جرم خیزی در شهرها شناخته می شوند.

چاره جویی دشواری های کنونی این محلات، همزمان با پیش نگری مشکلات آتی، ناشی از رشد آن ها امری ضروری است که اقدامات ویژه و همه جانبه ای متفاوت از روال فعلی را می طلبد. این اقدامات بنابر ماهیت از یک سو باید به صورت یکپارچه و چند بخشی در محیط کالبدی انجام شود و از سوی دیگر باید از اقدامات کالبدی و حتی پیش از آنها برنامه های اقتصادی - اجتماعی برای این اجتماعات همراه شود. لازمه این چنین رهگشایی جامع و همه سو نگر، همسویی و همیاری دستگاه های ذی ربط و انسجام و هماهنگی کامل آن ها است. با این حال در ایران سامانه های مدیریتی شهرها و علی الخصوص، محلات حاشیه نشین از ساختار نظام مند مطلوب و متناسب با نیازهای شهروندان برخوردار نیستند. لذا تحقیق حاضر در پی بهبود مدیریت یکپارچه مناطق حاشیه نشین شهر کرج، مدیریتی که با اتخاذ رویکرد کل گرایانه، موجب تعاملی سازنده و انسجام و هماهنگی میان سازمان های مختلف و مشخص بودن نقش و وظیفه هر کدام از موازی کار و تداخل و در نتیجه اتلاف منابع جلوگیری شود و اقدامات و سیاست ها اثربخشی و کارایی لازم را داشته باشند

تا مشکلات این مناطق کاهش و امنیت فضایی (فضاهای شهری) به عنوان یکی از اساسی‌ترین نیازهای این مناطق افزایش یابد.

مهم‌ترین سوالاتی که برای مطالعه حاضر مطرح می‌شود عبارتند از:

- ۱- وضعیت یکپارچگی مدیریت مناطق حاشیه نشین به چه صورت است؟
- ۲- سهم سازمان‌های مختلف در مناطق حاشیه نشین بر امنیت فضایی به چه میزان است؟

### ضرورت و اهمیت

یکی از اصلی‌ترین چالش‌هایی که در حال حاضر، کلان‌شهرهای ایران و مدیران این شهرها با آن مواجه‌اند، پدیده حاشیه نشینی و اسکان‌های غیر رسمی است. این پدیده که حاصل مهاجرت و رانده شدن افراد فقیر از شهر می‌باشد، سبب بروز مشکلات عدیده‌ای هم برای افرادی که در این مناطق ساکنند و هم برای کل شهر شده است. با توجه به این که این مناطق دیر یا زود به شهر خواهند پیوست، عدم رسیدگی به وضعیت این مناطق و ساماندهی آن، می‌تواند موجب بروز بحران‌ها و تبعات غیر قابل جبرانی برای شهر شود. با وجود این که ساماندهی و توانمندسازی حاشیه نشینان و اسکان‌های غیر رسمی، امروزه به رویکرد اصلی در برخورد با آن در کشور بدل شده است و تا به حال اقدامات زیادی در این عرصه انجام شده است، ولی هنوز ساکنین این نواحی کیفیت زندگی مطلوبی ندارند. یکی از تبعاتی که این موضوع دربر داشته است، مشکلات امنیتی و وجود بزه کاری‌ها و بزه کاران عمده شهرها در این مناطق است.

هم‌اکنون ارگان‌ها و سازمان‌های مختلفی در حال ارائه خدمات به مناطق حاشیه نشین هستند. با وجود این از یک سو عدم آگاهی دقیق این سازمان‌ها در حوزه ساماندهی و تامین امنیت فضایی، از وظیفه و نقش خود و از سوی دیگر، گاهی سیاست‌های متفاوت در خدمت‌رسانی به حاشیه نشینان، موجب آن شده است که هماهنگی میان ارگان‌ها و سازمان‌های مربوط و انسجام آن‌ها در سطح مطلوبی قرار نداشته باشد و ساماندهی مناطق حاشیه نشین را تحت تاثیر قرار دهد. و یعضا سبب تداخل و موازی کاری می‌گردد؛ ائتلاف منابع و تاخیر در اجرای برنامه‌ها از نتایج آن است.

ضرورت ساماندهي و تامين امنيت فضايي از يك طرف و از طرفي ديگر نيازمندي به مديريت يکپارچه واقعي در مناطق حاشيه نشين، سبب شده است تا تحقيق حاضر به دنبال پرداختن و ارائه پيشنهادهاي کاربردي براي بهبود وضعيت حاضر باشد.

### مباني نظري

#### حاشيه نشيني

توسعه شهري در ايران در فاصله سال هاي ۱۳۴۰-۱۳۲۰ مبنتي بر رشد مهاجرت روستايي بوده و دو قطب مرفه نشين شهري و فقيرنشين در اين دوره، خودنمايي مي کند. به تدريج به تابعيت از غرب طرح هاي شهري به اجرا در مي آيد و طرح هاي جامع به علت اينکه توسعه بخش خدمات را به عنوان پايه هاي اقتصادي براي پيشرفت شهر در نظر گرفته، چندان موفق نمايان نشدند. بافت سال هاي اخير شهرهاي ايران رشد سريع در سطح، عمق، ارتفاع و تعداد معابر را در بر داشت و در عين حال فشردگي شديد بناها افزايش جمعيت و نيازمندي هاي زندگي صنعتي، سيماي شهرهاي ايران و نوع معيشت آن ها را دگرگون مي سازد. جمعيت شهرها به خصوص در ۵۰ سال اخير رو به افزايش گام مي نهاد. از علل افزايش جمعيت، سيل مهاجرت روستاييان به شهرها را مي توان ذکر کرد و البته در طيف محدودتر، مهاجرت هاي هم تحت عنوان مهاجرت هاي بين المللي و مهاجرت هاي خارجي شامل جوامع روستايي و شهري در ايران شد. از جمله عوامل ديگر مهاجرت و افزايش جمعيت شهرها، بهبود شرايط زندگي، دسترسي به امکانات درماني و بهداشتي و آموزشي در مقايسه با روستا را مي توان نام برد (احمدي پور، ۱۳۷۴). اصلي ترين عامل حاشيه نشيني را مي توان مهاجرت عنوان کرد که در اثر مسائل اقتصادي رخ مي دهد.

حاشيه نشيني معاني و تعاريف گوناگوني را با توجه به موقعيت و شرايط آن در مناطق و کشورهای مختلف و تنوع عوامل تشكيل دهنده ي آن در کشورهای مختلف دارد و بر همين اساس حتي در داخل کشورها تعريفي جامع و واحدی که بتواند توصيف گر حاشيه نشيني باشد وجود ندارد؛ با وجود اين در اغلب موارد به مناطقي با مساکن نامناسب و فاقد خدمات اطلاق مي گردد. حاشيه نشين در فرهنگ معين، داراي سه معنا به اين ترتيب است: ۱- آن که در فعاليت گروهی شرکت نمی کند. ۲- آن که در حاشيه شهر سکونت دارد. ۳- کسی که در کنار مجلس نشيند.

مهم‌ترین تعاریفی را که از حاشیه‌نشینی در مراجع مختلف موجود است می‌توان به صورت جدول زیر عنوان کرد.

جدول ۱: تعاریف حاشیه‌نشینی

تعریف	مرجع ارائه‌دهنده تعریف	حاشیه‌نشینان چه کسانی هستند؟	محل شکل‌گیری	آسیب اصلی برشمرده شده در تعریف
بافت‌هایی هستند که عمدتاً مهاجرین روستایی و تهیدستان شهری را در خود جای داده‌اند و بدون مجوز و خارج از برنامه ریزی رسمی و قانونی توسعه شهری (طرح‌های جامع و تفصیلی) در درون یا خارج از محدوده قانونی شهرها بوجود آمده‌اند، عمدتاً فاقد سند مالکیت هستند و از نظر ویژگی‌های کالبدی و برخورداری از خدمات رفاهی، اجتماعی و فرهنگی و زیرساخت‌های شهری شدیداً دچار کمبود هستند	ستاد ملی توانمندسازی سکونتگاه‌های غیررسمی	مهاجرین روستایی و تهیدستان شهری	در درون یا خارج از محدوده قانونی شهرها	دچار کمبود شدید خدمات رفاهی، اجتماعی و فرهنگی و زیرساخت‌های شهری
مناطقى که دارای خدمات شهری مناسبی نیستند.	عابدینی درکوش، ۱۳۶۴	کسانی که نتوانسته‌اند در نظام اجتماعی - اقتصادی شهر جذب شوند.	در درون یا خارج از محدوده قانونی شهرها	نبود زیرساخت‌های مناسب، بد مسکنی، فقر و آسیب‌های اجتماعی
حاشیه‌نشینی (SLUM) یک مفهوم ذهنی بوده و مصادیق آن از شهری به شهر دیگر و از کشوری تا کشور دیگر متفاوت است و در ساده‌ترین تعریف یک زیست‌گاه انسانی پرجمعیت است که مسکن استاندارد نبوده و محلات، کثیف و آلوده هستند. دو ویژگی اول فیزیکی و فضایی (Spatial) و ویژگی رفتاری - اجتماعی است. مسکن در این مناطق از متزلزل تا مستحکم و مدرن متفاوت است.	اعلامیه ناپروبی (۲۰۰۲)	-	-	عدم برخورداری‌های فیزیکی و رفتاری و اجتماعی اعم از نبود مسکن‌ها، آلوده بودن محلات

- ویژگی های رایج و بارز مناطق حاشیه نشینی و انسان حاشیه نشین عبارتند از:
- ۱- حاشیه نشینی ناشی از فقر است.
  - ۲- حاشیه نشینی ناشی از تشدید رشد مهاجرت های روستایی - شهری است.
  - ۳- در مناطق حاشیه نشینی، اشتغال غیر رسمی، غیر مولد و انگلی وجود دارد.
  - ۴- در مناطق حاشیه نشینی، فرهنگ فقر وجود دارد.
  - ۵- در مناطق حاشیه نشینی، تقدیرگرایی<sup>۱</sup> حاکم است.
  - ۶- حاشیه نشینان، سواد پایینی دارند.
  - ۷- حاشیه نشینان، درآمد پایینی دارند.
  - ۸- میزان بیکاری در مناطق حاشیه نشینی بسیار بالاست.
  - ۹- حاشیه نشینان در سکونتگاه های غیر متعارف و غیراستاندارد، زندگی می کنند.
  - ۱۰- تراکم جمعیت در مناطق حاشیه نشین، بسیار بالاست.
  - ۱۱- میزان کار کودکان در مناطق حاشیه نشین بسیار بالاست.
  - ۱۲- میزان انحراف و جرم در مناطق حاشیه نشین، بسیار زیاد است.
  - ۱۳- از نظر اجتماعی و فرهنگی، بافتی جدا از بافت جامعه شهری دارند. (محسنی، ۱۳۸۷).
- یکی از ویژگی های مناطق حاشیه نشین یا اسکان های غیر رسمی بالا بودن جرم در این مناطق، نسبت به سایر مناطق شهر است. بر این اساس بحث امنیت در فضای زندگی در مناطق حاشیه نشین را می توان از اولویت های اصلی در این مناطق در نظر گرفت.

### امنیت و امنیت فضایی

امنیت، از ریشه لاتین «Secures» که در لغت، به معنای نداشتن دلهره و دغدغه است، گرفته شده و همچنین موضوعاتی چون «رهایی از خطر، تهدید، آسیب، اضطراب، هراس، گرانی با وجود آرامش، اطمینان، آسایش، اعتماد، تامین و ضمانت» را در بر می گیرد. امنیت در فرهنگ فارسی نیز به معنای آزادی و آرامش، فقدان ترس و عدم هجوم دیگران بیان شده و در فرهنگ علوم رفتاری نیز، دو معنا از این واژه شامل یک حالتی که در آن ارضای احتیاجات و خواسته های شخصی انجام شود و احساس ارزشی شخصی، اطمینان خاطر،

---

<sup>1</sup> Fatalism



اعتماد به نفس و پذیرشی که در نهایت از سوی طبقه های اجتماعی نسبت به فرد اعمال می شود، مطرح شده است (صالحی، ۱۳۸۷).

امروزه معیار امنیت ساکنان شهر با عدم هراس و اضطراب آن ها از تاسیسات، راه ها، ساختمان ها، اتفاقات غیر مترقبه ای که امکان وقوع آن ها در شهر وجود دارد مورد سنجش قرار می گیرد. لذا امنیت فضایی یا امنیت در فضاهای شهری مطرح می گردد (شیعه، ۱۳۸۶).

از نظر ارسطو، فضا مجموعه ای از مکان هاست و زمینه ای است پویا با اعراض کیفی متفاوت. این اعراض و آن زمینه، فضا را با اصالت عمل تنظیم کرده و اسلوب می بخشد (نوربرگ شولتز، ۱۳۵۴، ص ۸۰).

فضا حجم مکانی و زمانی مجموعه ای از تمام فعالیت‌هایی است که انسان در راه تسلط بر طبیعت و برای بقای خود، انجام می دهد؛ به عبارتی دیگر منظور فضایی است اقتصادی و اجتماعی که منعکس کننده تمام هستی جوامع انسانی است (اشکوری، ۱۳۸۵: ۲۰).

فضای شهری در واقع چیزی نیست، جز فضای زندگی روزمره شهروندان که هر روز به صورت آگاهانه و ناآگاهانه در طول راه از منزل تا محل کار ادراک می شود (پاکزاد، ۱۳۷۶: ص ۳۲). همچنین فضای شهری، ساختاری سازمان یافته و واجد نظم که به صورت بستری کالبدی برای فعالیت های انسانی درآمده و قابلیت حمل روابط اجتماعی و اهداف فرهنگی را داراست (شیخی، ۱۳۸۰).

فضای شهری به مکان فعالیت های انسانی در شهر اطلاق می شود. بدین ترتیب می توان امنیت فضایی را در شهر این گونه تعریف کرد:

امنیت فضایی به معنای در امان بودن، ایمن بودن و احساس آرامش و امنیت جانی، مالی، فکری و جمعی در مکان هایی که فعالیت های زندگی، مثل سکونت، اشتغال، رفت و آمد، تفریح و غیره توسط شهروندان صورت می پذیرد.

بنابراین فضای شهری امن از ویژگی ها و مولفه های عینی و کالبدی متعدد و گسترده ای برخوردار است که بعضاً دارای تأثیرات متقابل نیز هستند. اما علاوه بر این ها یک فضای شهر امن، مستلزم تعاملات اجتماعی نیز هست. چنان که آرامش و امنیت شهرها صرفاً به وسیله پلیس تأمین نمی شود؛ بلکه آرامش و امنیت عمدتاً به وسیله ایجاد شبکه ای پیچیده و تقریباً ناخودآگاهی از نظارت ها و رعایت داوطلبانه هنجارها در میان خود مردم حفظ می شود و به وسیله خود مردم اجرا می گردد (صالحی، ۱۳۸۷: ۱۱۳).

در واقع ترسی از جرم در یک جامعه به عنوان یک عامل نفاق، مشکلی بزرگتر از خود جرم است. مردم اغلب از جاهایی که احساس در معرض خطر بودن، آسیب دیدن و به طور کلی ناامن بودن دارند، دوری می کنند و به تدریج این محیط ها متروک می شوند. اگرچه در ابتدا واقعاً ناامن نبوده اند، اکنون واقعاً به مکان هایی برای سوء استفاده و فعالیت های مجرمانه تبدیل می شوند. بنابراین، ایجاد محیطی که مردم را جذب و تشویق به پیاده روی (بدون ترسی و حسی ناامنی) بکند، در واقع، شمار مردم ناظر را افزایش می دهد که این نیروی مردمی برای امنیت خود مردم، بسیار قوی عمل می کند و کیفیت زندگی در این محیط را افزایش می دهد. جرم هایی که عموماً در فضاهای عمومی شهری رخ می دهند، شامل جیب بری، کیف قاپی، وندالیسم (صدمه زدن های مجرمانه)، سرقت وسایل نقلیه، حمله های بدنی خفیف و ترساندن و نظایر آنها می شود؛ اما بیشتر رفتارها و اعمالی که گروه های زیادی از استفاده کنندگان را از مراکز شهری می ترساند، اعمالی است که گرچه به طور اصولی جرم نیست، اما باعث بی نظمی عمومی می شود؛ مانند حضور معتادان یا ناسزاگویی افراد (الیاس زاده مقدم و همکاران، ۱۳۸۹، ۴۶). با توجه به اهمیت امنیت فضایی و ضرورت آن به خصوص در مناطق حاشیه نشین، لذا همکاری، هماهنگی و یکپارچگی سازمان ها و نهاد های دخیل در این امر حیاتی است.

### مدیریت یکپارچه

مناطق حاشیه نشین اغلب در حریم یا اطراف مناطق کلانشهری یا شهری بزرگ شکل می گیرند لذا مدیریت یکپارچه این مناطق را می توان زیر مجموعه ای از مدیریت یکپارچه شهری دانست، چرا که این مناطق نیازها و خدمات مورد نیاز خود را از طریق شهر دریافت می کنند؛ برای مثال، زیرساخت های اساسی مانند آب، برق، گاز و ...، اشتغال و فعالیت های اقتصادی این مناطق، اغلب وابسته به شهری است که این مناطق در حاشیه آن به وجود آمده اند. لذا پر واضح است زمانی که از مدیریت یکپارچه این مناطق که از طریق سازمان ها و نهادهای شهری صورت می گیرد، صحبت می شود، همان مدیریت یکپارچه شهری است. اغلب مناطق حاشیه نشین علی الخصوص مناطق حاشیه نشین شهر کرج را نمی توان جدا و مستقل از شهر کرج دانست که پیرامون آن تشکیل شده اند.

### مفهوم مدیریت یکپارچه شهر

مدیریت یکپارچه شهری تلاشی است برای هماهنگی و یکپارچه کردن اقدامات دولتی و خصوصی برای چیره شدن بر مسائلی که ساکنان شهرها با آن مواجه هستند و ایجاد شهرهای رقابتی تر، عادلانه تر و پایدارتر. مدیریت شهری مدرن عبارت است از: فرایند ایجاد، اجرا، هماهنگی و ارزیابی استراتژی های یکپارچه به کمک مقامات شهری با در نظر گرفتن اهداف عملیاتی بخش خصوصی و منافع شهروندان، در چارچوب سیاستی که در سطوح بالاتر حکومت برای تحقق قابلیت توسعه اقتصادی پایدار تدوین شود (برک پور و همکاران، ۱۳۸۸). مدیریت شهری یکپارچه و هماهنگ به مرکزیت شهرداری و نهادهای ذی ربط تحت نظارت و سیاست گذار محلی شورای شهر، الگوی عمومی مورد نظر در تدوین وظایف شهرداری ها است. بدون این وحدت و هماهنگی بین سازمانی، کارایی و اثر بخشی مجموعه اقدامات و منابع صرف شده برای اداره امور شهر و توسعه آن به شدت مورد سوال و تشکیک است. در همین چارچوب، جامعیت فضایی و عملکردی شهرداری و مدیریت شهری در هدایت و کنترل تمام فضای شهر و همه ابعاد حیات شهری، ضرورتی اصولی است (کاظمیان و همکاران، ۱۳۸۳).

### شاخص های مطلوبیت مدیریت یکپارچه

مدیریت مطلوب شهری، ویژگی های مخصوص به خود دارد. دبیر در توضیح این ویژگی ها می گوید: وقتی می گوییم، مدیریت مطلوب شهری و با واژه ای مثل «خوب» یا «مطلوب» برای آن ارزش گذاری می کنیم، در واقع منظور ما رسیدن به معیارهایی است که برای هدف اصلی مدیریت شهری، مطلوب و ارزشمند به حساب می آید. این واژه که با بررسی های سه دهه اخیر در ساختارهای حکمرانی و مدیریتی کلان رواج پیدا کرده، مشخصاتی مثل شفافیت، کارآمدی، تمرکززدایی، پاسخگویی و شهروندمداری را در بر می گیرد. مسلماً این نقطه ایده ال با یک فرایند تدریجی به دست می آید که باید بر اساس فرصت ها و ساختارهای فرهنگی، اجتماعی و اقتصادی ما، تنظیم و تدوین شود. این شاخص ها دقیقاً عواملی هستند که در دین مبین اسلام به دفعات بر آن ها تاکید شده و از وظایف مدیران و حاکمان در قبال مردم محسوب شده است.

پر اهمیت ترین ابعاد و شاخص ها که از تعاریف مدیریت یکپارچه شهری گرفته شده است :

### همپایانی

همپایانی، یعنی یک سیستم می تواند از طریق خط سیرهای مختلف و با شرایط اولیه متفاوت به وضعیت نهایی یکسانی برسد. از مهم ترین ویژگی های مطرح در همپایانی می توان به موارد زیر اشاره نمود:

- وجود اهداف بلند مدت مشترک میان سازمان های متولی
- وجود اهداف بلند مدت هم راستا میان سازمان های متولی
- وجود مجموعه اقدامات و فعالیت هایی اجرایی در راستای چشم انداز سازمان (بابایی، ۱۳۹۵).

### هماهنگی

هماهنگی در دانشنامه بریتانیکا به مفهوم یکپارچگی، ترکیب، تلفیق و هماهنگی است. در حوزه یکپارچگی، برخی دیگر در خصوص یکپارچه سازی، روابط بین سازمان ها به کار می رود که در این بخش، منظور ما از یکپارچگی، هماهنگی و روابط بین سازمانی است. هماهنگی و روابط بین سازمانی فرایندی است که به واسطه آن، دو یا چند سازمان، رویه های جدیدی برای تصمیم گیری ایجاد کرده یا از قواعد تصمیم گیری موجود برای برخورد جمعی با محیط کاری مشترک بهره می جویند (علیخان گرگانی، ۱۳۹۲). هماهنگی، لازمه پیشرفت در کارهاست. این مقوله بیانگر مجموعه ای از مکانیسم های ساختاری و انسانی است که برای مرتبط ساختن اجزای هر سازمان با یکدیگر، برای کسب اهداف مورد نظر طراحی می شود (رضائیان، ۱۳۸۰).

### حکمروایی خوب

حکمرانی شهری، طبق تعریف زیست بوم سازمان ملل عبارت است از: مجموع روش های برنامه ریزی و عمومی شهر از سوی افراد، نهادهای عمومی و نهادهای خصوصی و نیز فرایند مستمری است که از آن طریق، منافع متضاد یا متعارض با یکدیگر همراه شده و زمینه همکاری و کنش متقابل فراهم می آید. طبق این تعریف، حکمرانی شهری، هم

نهادهای رسمی و هم‌اقدامات غیر رسمی و سرمایه اجتماعی شهروندان را در بر می‌گیرد. بنا بر منشور هبیتات سازمان ملل متحد، حکمرانی خوب شهری اصول به هم وابسته پایداری، برابری، کارآمدی، شفافیت، پاسخگویی، امنیت، فعالیت‌های مدنی و شهروندی را توصیف می‌کند (UN- Habitat, 2004). در دومین کنفرانس ملل متحد در مورد سکونتگاه‌های انسانی، معیارهایی چون: پاسخگو بودن، فراگیر بودن، مشارکت‌جو بودن، قانون مدار بودن و شفافیت داشتن، به عنوان ویژگی‌های حکمروایی خوب مطرح شد. از برآیند نظرات مختلف حکمروایی خوب می‌بایست ۷ ویژگی به شرح زیر داشته باشد (تقوایی و تاجدار، ۱۳۸۸).

۱. پاسخگویی؛
۲. شفافیت؛
۳. مشارکت؛
۴. انصاف و دربرگیرندگی؛
۵. اجماع‌گرایی؛
۶. کارایی و کارآمدی؛
۷. پیروی از قانون.

### تعامل

تعامل به معنای تبادل، تلاش و یا همکاری بین افراد و گروه‌ها است. امروزه این واژه به همکاری نهادها، کشورها و گروه‌هایی اطلاق می‌شود که در زمینه مختلف همکاری می‌کنند (آقابخشی، ۱۳۷۹: ۱۴۵).

### ساختار تشکیلاتی

ساختار سازمانی، راه و شیوه‌ای است که به وسیله آن، فعالیت‌های سازمانی تقسیم، سازماندهی و هماهنگ می‌شوند. سازمان‌ها ساختارهایی را به وجود می‌آورند؛ تا فعالیت

هاي عوامل انجام كار را هماهنگ کرده و اعمال اعضا را كنترل نمايند. ساختار سازماني در نمودار سازماني نمايان مي شود. نمودار سازماني نيز قابل رويت از كل فعاليت ها و فرايندهاي سازماني است (اعرابي، ۱۳۸۵: ۱۵-۱۶). متغيرهاي زيادي را به عنوان ابعاد ساختار سازماني نام برده اند، از بين اين عوامل، اغلب دانشمندان بر سه بعد پيچيدگي، رسميت و تمرکز به عنوان ابعاد اصلي سازمان اتفاق نظر دارند و معتقدند كه به نوعي ديگر ابعاد ساختار سازماني را در بر مي گيرند (قلي پور، ۱۳۸۰: ۸۷).

### وحدت فرماندهي

اصل اول "وحدت مديريت" كه در مقابل تفرق عملكردی مطرح می شود، اقتضا می كند كه شهرداری ها به عنوان متصدي اصلي مديريت شهري، تمام يا اغلب وظايف مهم اداره و توسعه شهر را بر عهده داشته باشند. نتيجه بررسي ها نشان داده در شهرهاي فاقد وحدت مديريت كه وظايف مربوط به شهر به وسيله ارگان هاي مختلف انجام می پذيرد، معمولا خدمات ارائه شده از كيفيت مطلوب برخوردار نيست و از سوي ديگر، شهرداری فاقد هويت مستقل مدني است و بيشتر به عنوان يكي از سازمان هاي دولتي تلقی می شود (سعیدی و كاظميان، ۱۳۸۲: ۱۳۵). وجود مركزي براي برنامه ريزی، نظارت و رهبري سازمان ها مهمترين مفاهيم مطروح شده در اين شاخص می باشد.

### انسجام

معناي مختلفی در متون مديريتي، براي انسجام در مراوده هاي درون سازماني و بين سازماني بيان شده از جمله:

- ميزان تمايل اعضای گروه به باقی ماندن در گروه؛
- صميميت و متحد بودن؛
- رفتارهاي حل مسئله عيني و رفتارهاي ارتباطی آشكار؛
- سطح بالای كيفی و کمی تعاملات.

### **بستر سازی**

بستر سازی، یعنی ایجاد آمادگی در شهر و سازمان‌ها برای ایجاد مدیریت یکپارچه شهری و نیز وجود زیرساخت‌های قانونی، حقوقی، امکانات و اطلاعاتی مورد نیاز برای مدیریت یکپارچه از مواردی است که در بحث بسترسازی تاکید می‌شود.

### **دیدگاه سیستمی**

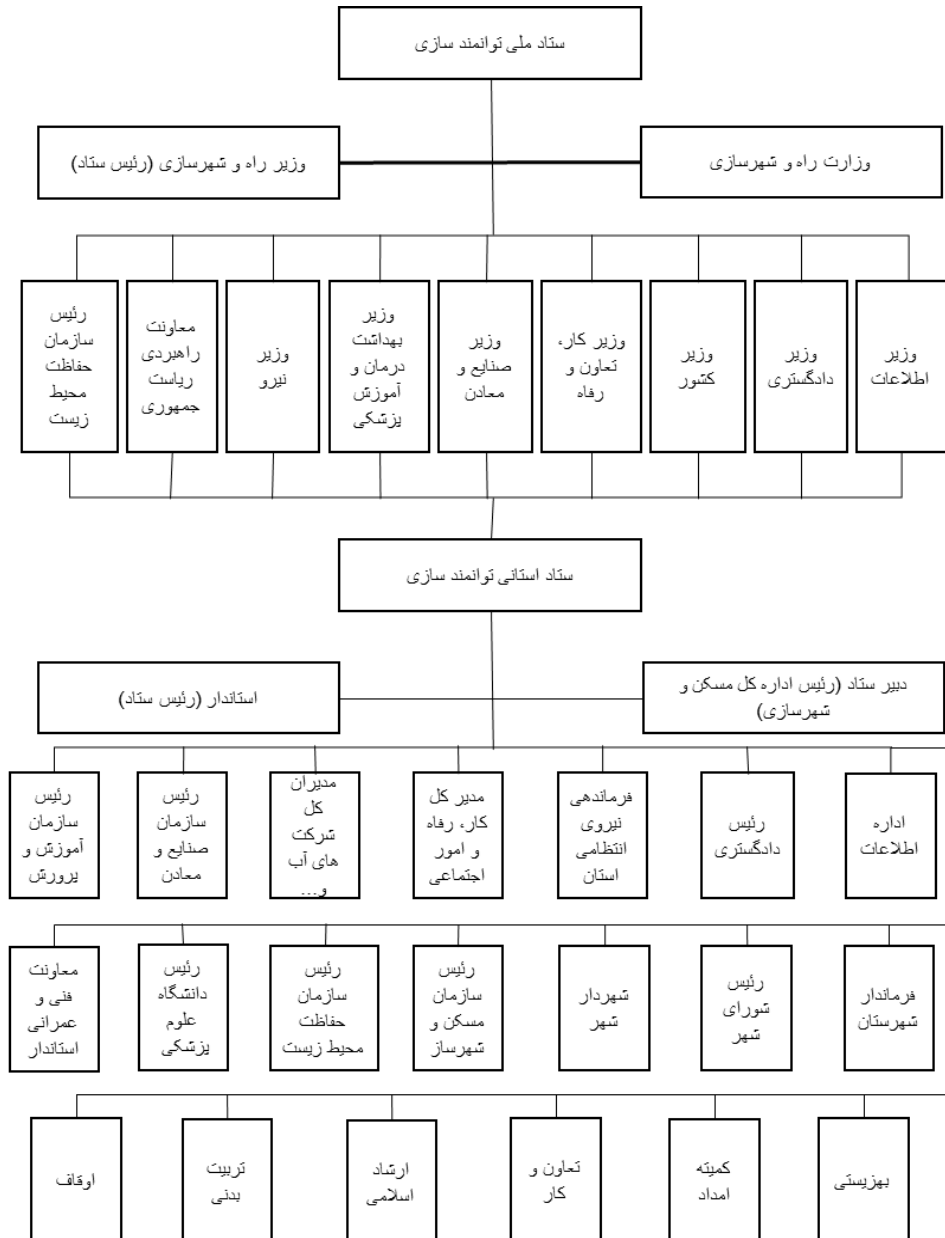
نظریه سیستمی از جمله رهیافت‌های سیستمی و اقتضایی به مدیریت محسوب می‌گردد و مبتنی بر این تفکر است که باید سازمان را به منزله یک کل نظام یافته در نظر گرفت؛ بر مبنای این نظریه، از تحلیل داده‌ها برای حل مسئله و اتخاذ تصمیم استفاده می‌شود (Koontz, 1988). نگرش سیستمی از آن جهت توصیه شده است که برای درک پیچیدگی‌های سازمان زنده به صورت بالقوه مفید واقع می‌شود. دیدگاه سیستمی همه مدیران را ترغیب می‌کند تا محیطی را که بر فعالیت‌های سیستم آن‌ها تاثیر می‌گذارد، مشخص نموده و آن را بشناسند. همچنین به مدیران کمک می‌کند تا سازمان‌ها را به عنوان الگوهای با ثبات همراه با مرزهای مشخص ببینند و در خصوص این که چرا سازمان‌ها در برابر تغییرات از خود مقاومت نشان می‌دهند اطلاعاتی را به دست آورند، نهایتاً اینکه توجه مدیران را به داده‌های مختلف پردازش داده‌ها به صورت گوناگون به منظور نائل شدن به اهداف هدایت می‌کند (رابینز، ۱۳۷۶: ۳۶). مفاهیم مطرح شده در این شاخص، دیدگاه کل نگرانه، نزدیکی و هم راستایی دیدگاه‌ها، اهداف و اقدامات است.

### **سازمان‌ها و نهادهای دخیل در امر مدیریت یکپارچه**

سازمان‌ها و نهادهای بسیاری در شهرها در حال ارائه خدمات به ساکنان هستند که تعداد آن‌ها بیش از ۲۶ مورد هستند.

بر اساس سند ستاد توانمند سازي اسكان هاي غير رسمي، سازمان ها و نهاد هايي كه در مناطق حاشيه نشين وظيفي را بر عهده دارند عبارتند از شكل زير:

شكل ۱: ساختار مديريتي ستاد توانمند سازي سكونتگاه هاي غير رسمي



منبع: (بابايي، ۱۳۹۴)



همان گونه که بیان گردید سازمان های متعددی وظیفه ساماندهی به اسکان های غیر رسمی را بر عهده دارند، با وجود این با توجه به بررسی های صورت پذیرفته، تعداد ۱۲ سازمان به عنوان اصلی ترین سازمان ها و نهادهای در گیر در ساماندهی و دخیل در امنیت فضایی مناطق حاشیه نشین شناسایی شد که این سازمان ها به این قرار است.

شکل ۲: مهم ترین سازمان های اثر گذار بر امنیت فضایی در مناطق حاشیه نشین



### چهارچوب نظري و مدل مفهومي پژوهش

با توجه به مرور ادبيات نظري و تجربي درباره پژوهش حاضر و بررسي هايي كه در باب متغيرهاي پژوهش صورت گرفت، اين متغيرها عبارتند از:

- متغير مستقل: مناطق حاشيه نشين يا سكونتگاه هاي غير رسمي؛
- متغير تعديل كننده يا متغير مياني: مديريت يکپارچه؛
- متغير وابسته: امنيت فضايي.

بر اساس آنچه گذشت مدل مفهومي پژوهش حاضر را مي توان به صورت نمودار زير بيان نمود:

شكل ۳: مدل مفهومي پژوهش



### معرفی نمونه مورد مطالعه

شهر کرج یکی از کلان‌شهرهای ایران و مرکز استان البرز است. کرج یکی از شهرهای مرکزی و کوهپایه‌ای ایران می‌باشد و در دامنه رشته کوه‌های البرز و در بلندای ۱۳۰۰ متری از سطح دریا واقع شده است. این شهر شامل ۱۲ منطقه شهری است، مساحت آن ۱۷۵ کیلومتر مربع و جمعیت آن طبق آمار رسمی در سال ۱۳۹۰، ۱/۶۱۴/۶۲۷ نفر بوده است که از این حیث در حال حاضر پس از شهرهای تهران، مشهد و اصفهان به‌عنوان چهارمین شهر پرجمعیت ایران به‌شمار می‌رود و همچنین پس از تهران بزرگ‌ترین شهر مهاجرپذیر ایران است.

نقشه ۱: موقعیت جغرافیایی شهر کرج

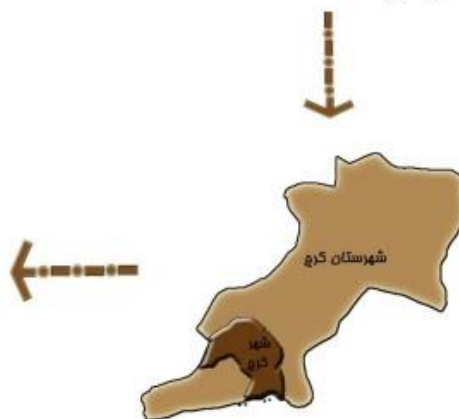


تصویر ۱-۲ موقعیت استان البرز در نسبت با استان‌های همجوار

تصویر ۲-۳ موقعیت شهرستان کرج در استان البرز



تصویر ۴-۳ محدوده نهایی شهر کرج



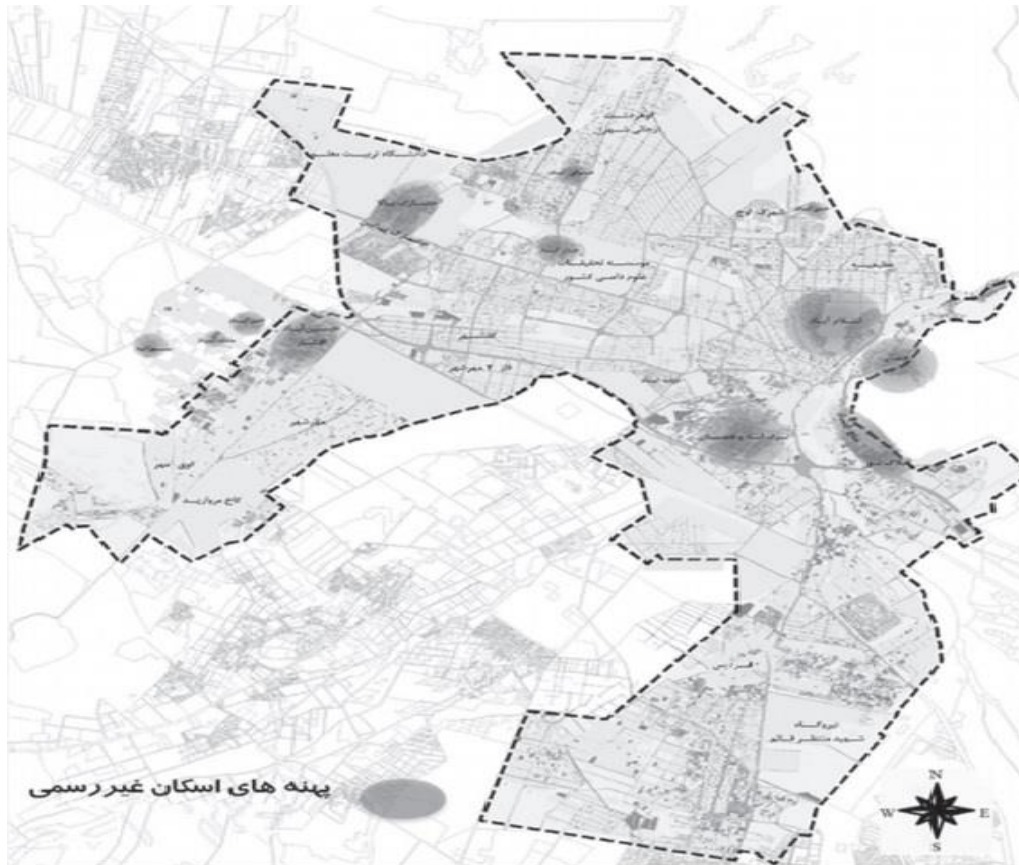
تصویر ۳-۳ موقعیت شهر کرج در شهرستان کرج

مناطقى از كرج كه داراى ويژگى مناطق حاشيه نشين است مى توان موارد ذيل را ذكر كرد:

- اسلام آباد؛
- اختر آباد؛
- ملك آباد؛
- سهرابيه؛
- حسين آباد افشار؛
- حصار بالا؛
- حصار پايين؛
- حصارك پايين؛
- حيدرآباد؛
- صوفى آباد؛
- خلع آباد؛
- كلاك نو؛
- قلمستان.

نقشه زير، موقعيت جغرافيايى مناطق حاشيه نشين شهر كرج را كه بيان گرديد نشان مى دهد.

نقشه ۲: موقعیت جغرافیایی مناطق حاشیه نشین در شهر کرج



منبع: (کمالی نسب، ۱۳۸۹)

### روش تحقیق

این پژوهش از نظر هدف، تحقیقی کاربردی است و جهت‌گیری آن، کاربردی است. مدیریت یکپارچه در ارتباط با زمینه کشورمان ایران و شهر کرج در حوزه امنیت فضایی مناطق حاشیه نشین است. از نتایج آن می‌توان در سیاست‌گذاری و برنامه‌ریزی‌های شهر کرج در زمینه ساماندهی مناطق حاشیه نشین بهره جست. از حیث نوع گردآوری و استنتاج داده‌ها، یک تحقیق توصیفی محسوب می‌شود. از نظر نوع داده‌ها و تجزیه و تحلیل آن‌ها در زمره تحقیقات کمی قرار می‌گیرد. از بررسی کتب و مدارک بالادستی، مقالات و پایان‌نامه‌ها (مطالعات کتابخانه‌ای) و مطالعات میدانی از پرسشنامه می‌توان به‌عنوان ابزارها و روش‌های

گردآوری اطلاعات نام برد. جامعه آماری تحقیق شامل خبرگان در ادارات و سازمان های دخیل در مدیریت مناطق حاشیه نشین است. از روش نمونه گیری غیر احتمالی هدف دار برای انتخاب نمونه مورد بررسی استفاده شد. برای تأیید اعتبار (روایی) ابزار گردآوری اطلاعات از روش تأیید اعتبار محتوا توسط خبرگان و برای سنجش پایایی آن، از روش آلفای کرونباخ استفاده شده است. نرم افزارهای Excel و GIS و SPSS به عنوان مهم ترین نرم افزارهای مورد استفاده به منظور تحلیل داده ها در این پژوهش قلمداد می شوند.

### تجزیه و تحلیل

#### - تحلیل توصیفی پرسشنامه

همانطور که در فصل روش شناسی اشاره گردید در پژوهش حاضر برای گردآوری اطلاعات و داده ها از پرسشنامه ای که توسط خبرگان تکمیل گردیده است، استفاده می شود. بر مبنای اطلاعات به دست آمده از پرسشنامه که پس از وارد کردن داده ها در نرم افزار SPSS حاصل گردید. این اطلاعات در دو بخش اطلاعات عمومی و بخش اصلی پرسشنامه که به تجزیه و تحلیل گویه ها و شاخص ها در ابعاد مختلفی در ادامه مورد بررسی قرار می گیرد. در این بخش که تحلیل توصیفی پرسشنامه است، اطلاعات عمومی خبرگانی که از هر سازمان یا اداره به پرسشنامه پاسخ داده اند بیان می شود. در بخش مطالعات تحلیلی، ابتدا به بیان اطلاعات عمومی و ویژگی جمعیت شناختی پاسخ دهندگان به پرسشنامه پرداخته می شود که این مسئله شامل جنس، وضعیت تاهل، تحصیلات و نیز سن پاسخ گویان می باشد که همگی در جدول شماره ۳ به صورت خلاصه آمده است.

جدول ۳: اطلاعات عمومی پاسخ گویان به پرسشنامه

مؤلفه	ویژگی	درصد	تعداد
جنسیت	مرد	۵۸.۳۳	۷
	زن	۴۱.۶۶	۵
	۲۰-۳۰	-	-
	۳۰-۴۰	۷۵	۹

سن	۴۰-۵۰	۲۵	۳
	۵۰ سال به بالا	-	-
تحصیلات	کاردانی و پایین تر	-	-
	کارشناسی	۲۵	۳
	کارشناسی ارشد	۷۵	۹
	دکتری و بالاتر	-	-
مجموع	-	۱۰۰	۱۲

### تحلیل استنباطی پرسشنامه

همانطور که بیان گردید در پژوهش حاضر به منظور دستیابی به سوالات و اهداف پژوهش، پرسشنامه ای در قالب سه بخش طراحی شد و با کمک خبرگان و متخصصان مربوط تکمیل گردید که در ادامه به هر کدام از این سه بخش به طور تفصیلی پرداخته می شود.

به منظور سنجش پایایی پرسشنامه از روش آلفای کرونباخ استفاده شده که به کمک نرم افزار SPSS به دست آمد. این پرسشنامه چون ۹ شاخص مدیریت یکپارچه برای مناطق حاشیه نشین شهر کرج را مورد بررسی و ارزیابی قرار می دهد. لذا لازم بود تا پایایی آن سنجیده شود. با توجه به اینکه اندازه آلفای بالای ۰.۷ معرف پایایی بالاست و از طرفی در تمامی این ۹ بخش ضریب پایایی یا آلفای کرونباخ بالاتر از ۰/۷ به دست آمد و در کل ۰/۷۶۴ حاصل شد، نشانگر پایایی قابل قبول و بالای پرسشنامه دارد.

### ارزیابی معیارهای مدیریت یکپارچه مناطق حاشیه نشین

معیارها و شاخص های ۹ گانه که در مرور ادبیات نظری برای مدیریت یکپارچه سکونتگاه های غیر رسمی یا حاشیه نشین به دست آمد، عبارتند از:

- همپایانی؛
- هماهنگی؛
- حکمرانی خوب؛

- تعامل؛
- ساختار تشکیلاتی؛
- وحدت فرماندهی؛
- انسجام؛
- بستر سازی؛
- دیدگاه سیستمی.

در این بخش هدف بررسی هر کدام از شاخص های مدیریت یکپارچه در میان ۱۲ اداره ای است که مورد نظر این پژوهش می باشند. بدین منظور با استفاده از طیف لیکرت برای پاسخ های خیلی ضعیف، ضعیف، متوسط، زیاد و خیلی زیاد، به ترتیب امتیاز های ۱ تا ۵ تعلق گرفت. برای محاسبه امتیاز نهایی هر کدام از شاخص های ۹ گانه مدیریت یکپارچه از معیار میانگین پاسخ ها استفاده می شود. بر این اساس و پس از تحلیل های صورت گرفته و با استفاده از نرم افزار SPSS استفاده شد. پس از تکمیل پرسشنامه از خبرگان ۱۲ اداره ای که مورد بررسی بود، نتایج زیر حاصل گردید.

جدول ۴: میانگین شاخص های مدیریت یکپارچه مناطق حاشیه نشین

شاخص های مدیریت یکپارچه	میانگین
همپایانی	۳.۱۶۶۷
هماهنگی	۳.۴۱۶۷
حکمروایی خوب	۴.۰۰۰۰۰
تعامل	۳.۷۵۰۰
ساختار تشکیلاتی	۳.۰۰۰۰۰
وحدت فرماندهی	۲.۸۳۳۳
انسجام	۴.۲۵۰۰
بستر سازی	۴.۵۸۳۳
نگرش سیستمی	۳.۷۵۰۰



با توجه به نتایج حاصل از این بخش که در جدول بیان بالا آورده شده است، می‌توان چنین بیان نمود که از دید خبرگان ادارات درگیر در مدیریت یکپارچه مناطق حاشیه نشین در تمامی شاخص‌های احصاء گردیده از مرور ادبیات نظری به غیر از یک مورد، یعنی وحدت فرماندهی در باقی موارد وضعیت متوسط یا متوسط به بالا بوده است. مهم‌ترین نکاتی که با توجه میانگین‌های به‌دست آمده، برای شاخص‌ها می‌توان ذکر کرد، عبارت است از موارد زیر:

نکته ای که می‌بایست در اینجا متذکر شد این است که این نتایج از دید خبرگان و متخصصین این ادارات و سازمان‌ها بوده و ممکن است با دید مردم یا متخصصین علمی تفاوت داشته باشد.

از نکات حائز اهمیت دیگر در این باره، می‌توان به شاخص بستر سازی و میانگین به‌دست آمده برای آن اشاره نمود، بستر سازی که به معنای ایجاد آمادگی لازم برای برقراری مدیریت یکپارچه است و میانگین پاسخ‌های داده شده به این شاخص تقریباً ۴/۵ و با توجه به طیف لیکرت، نزدیک خیلی زیاد است. به عبارت دیگر سازمان‌ها و اداراتی که در مدیریت یکپارچه مناطق حاشیه نشین نقش ایفا می‌کنند دارای آمادگی لازم برای برقراری مدیریت یکپارچه در سطح بالایی هستند و بستر مناسبی بدین منظور در ادارات وجود دارد.

مورد دیگری را که میانگین‌های به‌دست آمده نشان می‌دهد، این است که در میان ۹ شاخص مورد بررسی، دو شاخص وحدت فرماندهی و ساختار تشکیلاتی که جزء مهم‌ترین شاخص‌ها هستند، به ترتیب ۲/۸ و ۳ می‌باشد که معنای وضعیت نزدیک به متوسط و پایین‌تر از متوسط است و بیانگر عملکرد ضعیف مدیریت یکپارچه در این دو بخش است. به عبارت دیگر با توجه به میانگین‌های به‌دست آمده، می‌توان گفت: مدیریت یکپارچه مناطق حاشیه نشین شهر کرج در بحث وحدت فرماندهی که به طور خلاصه به معنای وحدت در دستورهای صادره شده و ساختار تشکیلاتی ادارات و سازمان‌ها که به معنای تقسیم کار فعالیت‌ها می‌باشد دچار ضعف است.

### **مقایسه دودویی و میزان اهمیت معیارهای مدیریت یکپارچه مناطق حاشیه نشین**

در این قسمت، بخش دوم پرسشنامه که به منظور تعیین وزن هر کدام از شاخص‌ها است مورد بررسی قرار می‌گیرد. با توجه به نتایج به‌دست آمده از بخش مقایسه دودویی

معیارهای پرسشنامه، و پس از به دست آوردن میانگین و همچنین فراوانی پاسخ ها در هر معیار، وزن یا ضریب هر کدام از شاخص های مدیریت یکپارچه مناطق حاشیه نشین به صورت جدول زیر ارائه می شود.

لازم به ذکر است، به منظور تعیین محاسبه وزن و ضریب معیار و شاخص ها از روش بردار ویژه استفاده می گردد و مبنای قضاوت در امر، مقایسه معیارها و شاخص ها، جدول ۹ کمیتی ارائه شده از سوی ساعتی است، که بر اساس آن و با توجه به هدف بررسی شدت برتری یک شاخص نسبت به شاخص دیگر را تعیین می کند.

جدول ۵: میزان اهمیت یا وزن شاخص های مدیریت یکپارچه

شاخص های مدیریت یکپارچه	میزان اهمیت یا وزن
وحدت فرماندهی	۹
انسجام	۷
ساختار تشکیلاتی	۷
تعامل	۶
نگرش سیستمی	۵
بسترسازی	۴
هماهنگی	۴
حکمروایی خوب	۳
همپایانی	۳

بر مبنای نتایج به دست آمده از این قسمت از پرسشنامه می توان ضریب یا وزن هر کدام از شاخص ها را مشاهده نمود، بر این اساس نکات مهمی که از این داده ها می توان نتیجه گرفت، عبارتند از:

شاخص وحدت فرماندهی بیشترین اهمیت و وزن را نسبت به شاخص های دیگر با توجه به پاسخ های بدست آمده از پرسشنامه برای یکپارچگی مدیریت مناطق حاشیه نشین دارا می باشد، شاخص های بعدی که بیشترین اهمیت را دارا هستند عبارتند از: انسجام و ساختار تشکیلاتی.

نکته بعدی این است که همپایانی کمترین اهمیت را در بین شاخص های دیگر دارد که بیانگر آن است که این شاخص وزن یا تاثیر کمتری در مدیریت یکپارچه دارد، حکمروایی خوب و هماهنگی نیز شاخص های بعدی هستند که کمترین وزن را دارند.

در یک جمع‌بندی از دو بخشی که گذشت، در بخش اول وضعیت یا میزان تاثیر یا امتیاز و در بخش دوم اهمیت یا وزن هر کدام از شاخص های مدیریت یکپارچه که در پژوهش حاضر مورد بررسی بود به‌دست آمد. بر همین اساس می توان امتیاز وزنی یا امتیاز نهایی هر کدام از شاخص های مورد نظر را به صورت جدول زیر بیان نمود:

جدول ۶: امتیاز وزنی شاخص های مدیریت یکپارچه

شاخص های مدیریت یکپارچه	میزان اهمیت یا وزن	امتیاز یا میانگین	امتیاز وزنی	درصد امتیاز وزنی
وحدت فرماندهی	۹	۲/۸۳	۲۵/۵	۵۶/۶۶
انسجام	۷	۴/۲۵	۲۹/۷۵	۸۵
ساختار تشکیلاتی	۷	۳	۲۱	۶۰
تعامل	۶	۳/۷۵	۲۲/۵	۷۵
نگرش سیستمی	۵	۳/۷۵	۱۸/۷۵	۷۵
بسترسازی	۴	۴/۵۸	۱۸/۳۳	۹۱/۶۷
هماهنگی	۴	۳/۴۲	۱۳/۶۷	۶۸/۳۳
حکمرانی خوب	۳	۴	۱۲	۸۰
همپایانی	۳	۳/۱۷	۹/۵۰	۶۳/۳۳
مجموع	۴۸	۳۲/۷۵	۱۷۱	۷۱/۲۵

در جدول بالا میزان اهمیت یا همان وزن شاخص ها از بخش دوم پرسشنامه، یعنی مقایسه دودویی معیارها یا شاخص ها حاصل شده است و امتیاز یا همان میانگین هر کدام از شاخص های مدیریت یکپارچه از بخش اول پرسشنامه، یعنی ارزیابی وضعیت شاخص ها به‌دست آمده است. به منظور بیان کمی وضعیت کلی مدیریت یکپارچه مناطق حاشیه نشین شهر کرج، امتیاز وزنی هر کدام از شاخص ها از طریق حاصل ضرب وزن و امتیاز شاخص ها بدست آمد و پس از به‌دست آوردن درصد امتیاز وزنی در نهایت درصد یکپارچگی مدیریت مناطق حاشیه نشین شهر کرج از دید خبرگان ادارت و سازمان های دخیل در این امر ۷۱/۲۵ درصد به‌دست آمد. این عدد نشان دهنده وضعیت قایل قبول یکپارچگی مدیریت مناطق

حاشيه نشين است. با وجود اين هنوز در بحث مديريت سکونتگاه هاي غير رسمي با وضعيت مطلوب به لحاظ يکپارچگي تفاوت وجود دارد.

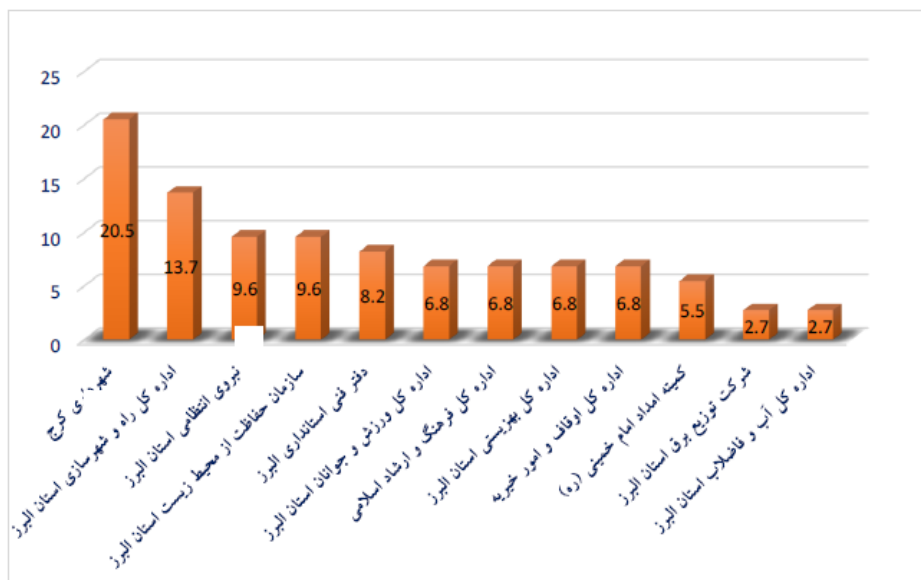
جدول ۷: اقدامات و فعاليت هاي ادارات و سازمان هاي درگير در مديريت يکپارچه مناطق حاشيه نشين

ردیف	ادارات و سازمان درگير در ساماندهی مناطق حاشیه نشین	تعداد فعاليت	درصد تعداد فعاليت نسبت به کل
۱	اداره کل راه و شهرسازي استان البرز	۱۰	۱۳/۷۰
۲	اداره کل آب و فاضلاب استان البرز	۲	۲/۷۴
۳	اداره کل بهزيستي استان البرز	۵	۶/۸۵
۴	اداره کل فرهنگ و ارشاد اسلامي	۵	۶/۸۵
۵	سازمان حفاظت از محيط زيست استان البرز	۷	۹/۵۹
۶	شرکت توزيع برق استان البرز	۲	۲/۷۴
۷	دفتر فني استناداري البرز	۶	۸/۲۲
۸	اداره کل اوقاف و امور خيريه	۵	۶/۸۵
۹	شهرداري كرج	۱۵	۲۰/۵۵
۱۰	کميته امداد امام خميني (ره)	۴	۵/۴۸
۱۱	نيروي انتظامي استان البرز	۷	۹/۵۹
۱۲	اداره کل ورزش و جوانان استان البرز	۵	۶/۸۵
	مجموع	۷۳	۱۰۰

در جدول بالا پس از مشخص نمودن فعاليت ها و اقدامات تأثير گذار ادارات و سازمان هاي دخیل در امر مديريت مناطق حاشيه نشين شهر كرج، تعداد ۷۳ فعاليت و وظيفه شناسايي گرديد كه از مهم ترين اقداماتي محسوب مي شوند، كه ۱۲ اداره مورد بررسي انجام مي دهند كه بر امنيت فضايي يا امنيت در فضاهای شهری و زندگي در اين مناطق تأثير گذارند. پس از آن به منظور اينكه مشخص شود هر کدام از اين ادارات و سازمان ها چند درصد به لحاظ وظيفه در تامين امنيت فضايي سهم دارند و مشخص كردن سهم اين ادارات در امنيت فضايي، حاصل ضرب نسبت تعداد اقدامات ادارات بر تعداد کل اقدامات در ۱۰۰، به عنوان

سهم درصدی هر سازمان در نظر گرفته شد. به منظور نمایش سهم هر اداره نمودار زیر که درصد سهم هر سازمان و اداره به ترتیب بیشتر به کمتر مشخص است، رسم گردید.

نمودار ۱: درصد سهم ادارات و سازمان ها در امنیت فضایی مناطق حاشیه نشین



در نمودار بالا درصد سهم هر سازمان در امنیت فضایی مناطق حاشیه نشین مشخص گردیده است که در آن می توان میزان سهم هر کدام از ۱۲ سازمان و اداره را مشاهده نمود که بر طبق آن شهرداری و اداره راه و شهرسازی به عنوان دارندگان سهم یا وظیفه در این حوزه، به ترتیب عبارت از ۲۰/۵ درصد و ۱۳/۷ درصد هستند.

### نتیجه گیری

در پژوهش حاضر پس از مرور ادبیات نظری و تجربی ۹ شاخص مدیریت یکپارچه و ۱۲ سازمان که در مدیریت یکپارچه مناطق حاشیه نشین یا سکونتگاه های غیر رسمی تاثیر گذار بودند شناسایی گردیدند. پس از آن با استفاده از ابزار پرسشنامه وضعیت مدیریت یکپارچه توسط خبرگان ۱۲ سازمان مورد ارزیابی قرار گرفتند و وظایف هر سازمان در مناطق حاشیه نشین به دست آمد. بر طبق نتایج و تحلیل های صورت پذیرفته بر روی پرسشنامه، وضعیت یکپارچگی مدیریتی حدود ۷۱/۲۵ درصد به دست آمد که به معنای

وضعيت قابل قبول يکپارچگي مديريت موجود از ديد خبرگان اين ادارات مي باشد، با اين حال با وضعيت مطلوب فاصله دارد، در اين بين شاخص بستر سازي، مناسب ترين وضعيت در بين شاخص هاي يکپارچگي و دو شاخص وحدت فرماندهي و ساختار تشکيلاتي از وضعيت مناسبی برخوردار نبودند. با توجه به اينکه مهم ترين شاخص هاي مديريت يکپارچه به جهت ضريب اهميت، دو شاخص وحدت فرماندهي و ساختار تشکيلاتي شناسايي گرديد که در هر دو مورد وضعيت مديريت يکپارچه فعلي با توجه به امتياز به دست آمده از طريق پرسشنامه، پايين ترين امتياز را دارند که نشان دهنده ضعف در اين بخش ها و لزوم توجه بيشتري بدان مي باشد. همچنين در بحث سهم سازمان هاي مختلف در امنيت فضايي، وظيفه و اقدامات سازمان هاي مورد مطالعه از جهت تأثير گذاري بر امنيت فضايي مناطق حاشيه نشين ۷۳ مورد شناسايي شد که شهرداري کرج با ۲۰/۵ درصد اقدامات، اداره کل راه و شهرسازي استان البرز با ۱۳/۷ و نيروي انتظامي با ۹/۶ درصد بيشتري سهم وظيفه اي را در بحث امنيت فضايي را بر عهده دارند، بنا بر اين در بحث امنيت فضايي و تأمين آن اين سه سازمان را مي توان اصلي ترين سازمان هاي درگير در اين بحث معرفي نمود.

### پيشنهاها

در اين بخش با توجه به نتايج و تحليل هاي صورت گرفته از پژوهش حاضر پيشنهاها و اقدامات بيان مي گردد. پيشنهاها بر اساس هدف اصلي پژوهش يعني مديريت يکپارچه مناطق حاشيه نشين براي تأمين امنيت در فضاهاي شهري و به منظور بيان دقيق راهکارها، اين پيشنهاها در پنج بعد برنامه ريزي و مديريتي، مشارکتی، زيست محيطی، تشکيلاتي و سازماني و طرح و اجرا تقسيم گرديد و نهايتا پيشنهاهاي عملي بيان و سازمان هاي متولي مشخص در قالب جدول ۸ ارائه گرديد.

جدول ۸: ارائه پیشنهادها

هدف	ابعاد	پیشنهادات	سازمان مجری
یکپارچگی مدیریت مناطق حاشیه نشین جهت تامین امنیت فضایی در مناطق حاشیه نشین	برنامه ریزی و مدیریت	<ul style="list-style-type: none"> <li>• برقراری منظم جلسات ستاد مدیریت یکپارچه مناطق حاشیه نشین</li> <li>• تدوین طرح ساماندهی برای هر منطقه حاشیه نشین</li> <li>• در نظر داشتن یکپارچگی سازمان ها در تهیه و اجرای طرح ها</li> <li>• توجه به زیرساخت ها و امکانات و تسهیلات زیربنایی لازم برای رفاه ساکنین اعم از مراکز تاسیسات، بهداشتی و درمانی و ...</li> <li>• توجه به مشارکت ذینفعان در تدوین، اجرا و نظارت بر برنامه</li> </ul>	<ul style="list-style-type: none"> <li>• تمامی سازمان های مربوطه</li> </ul>
	مشارکتی	<ul style="list-style-type: none"> <li>• حمایت از تشکیل سمن ها</li> <li>• برگزاری نشست ها و همایش های باهدف معرفی و توسعه بیشتر سمن ها</li> <li>• به کارگیری و مشارکت سمن ها در اجرای امور</li> <li>• مشارکت میان سازمان ها و سازمان ها با مردم در اجرای امور</li> <li>• توسعه مراکز ارتباط مردمی</li> </ul>	<ul style="list-style-type: none"> <li>• استانداری</li> <li>• اداره کل فرهنگ و ارشاد اسلامی</li> <li>• اداره کل ورزش و جوانان</li> <li>• شهرداری کرج</li> <li>• اداره کل راه و شهرسازی</li> <li>• نیروی انتظامی</li> <li>• سایر سازمان ها</li> </ul>
	زیست محیطی	<ul style="list-style-type: none"> <li>• نظارت و جلوگیری از تخریب باغات و مزارع و دامنه کوه ها</li> <li>• نظارت بر محل استقرار حاشیه نشینان و عدم مجاورت با کارخانه ها و سایر آلاینده ها</li> <li>• جابه جایی مناطقی که برای محیط زیست آسیب زایی می کنند</li> </ul>	<ul style="list-style-type: none"> <li>• استانداری</li> <li>• شهرداری</li> <li>• اداره کل حفاظت از محیط زیست</li> </ul>
	تشکیلاتی و سازمانی	<ul style="list-style-type: none"> <li>• ایجاد و تقویت مؤسسات تحقیقاتی و همکاری با مراکز علمی و دانشگاهی</li> <li>• ایجاد دفتر دائمی برای برنامه ریزی، ساماندهی و نظارت بر اقدامات سازمان ها</li> <li>• به کارگیری متخصصین کارآمد</li> </ul>	<ul style="list-style-type: none"> <li>• استانداری</li> <li>• اداره راه و شهرسازی</li> </ul>

	• ضرورت توجه به بحث وحدت فرماندهی		
<ul style="list-style-type: none"> <li>• استانداری</li> <li>• اداره راه و شهرسازی</li> <li>• نیروی انتظامی</li> </ul>	<ul style="list-style-type: none"> <li>• آگاهی بخشی درباره CPTED در تمامی سازمان ها</li> <li>• طراحی و اعمال ضوابط و مقررات قانونی و چارچوبی اجرایی برای سازمان ها با توجه به وظیفه</li> <li>• تهیه طرح های بهسازی با رویکرد امنیت فضایی در هر سازمان</li> </ul>	طرح و اجرا	

### منابع

- احمدی پور، زهرا (۱۳۷۴). حاشیه نشینی در بخش مرکزی کرج، فصلنامه رشد آموزش جغرافیا، شماره ۳۸
- آقابخشی، علی (۱۳۷۹). فرهنگ علوم سیاسی، تهران: انتشارات چاپار.
- بابایی، مهناز؛ ابراهیمی، سعید (۱۳۹۵). مطالعه و بررسی مولفه های مدیریت یکپارچه در شهر اصفهان، فصلنامه اقتصاد شهری، سال اول، شماره اول.
- برک پور، ناصر؛ اسدی، ایرج (۱۳۸۸). مدیریت و حکمروایی شهری. تهران: معاونت پژوهشی دانشگاه هنر.
- پاکزاد، جهانشاه (۱۳۷۶). هویت و این همانی با فضا، مجله صفا، شماره ۲۱ و ۲۲، تهران: دانشگاه شهید بهشتی.
- تقوایی، علی اکبر؛ تاجدار، رسول (۱۳۸۸). درآمدی بر حکمروایی خوب شهری، فصلنامه مدیریت شهری، دوره ۷، شماره ۲۳.
- رایبیز، استیفن (۱۳۷۶). تئوری سازمان: ساختار، طراحی و کاربردها، ترجمه سیدمهدی الوانی و حسن دانایی فرد، تهران: نشر موج.
- رضائیان، علی (۱۳۸۰). مبانی سازمان و مدیریت، تهران: سمت
- سند توانمند سازی و ساماندهی سکونتگاه های غیر رسمی، مصوب هیئت وزیران؛ بهمن ۱۳۸۲
- شیخی، محمد (۱۳۸۰). جامعه شناسی شهری، تهران: انتشارات نورگیتی.



- صالحی، اسماعیل (۱۳۸۷). ویژگی‌های محیطی فضاهاى شهری امن، تهران: انتشارات مرکز مطالعاتی و تحقیقاتی شهرسازی و معماری.
- عابدین در کوش، سعدی (۱۳۶۴) درآمدی بر اقتصاد شهری، تهران: انتشارات جهاد دانشگاهی.
- علیخان گرگانی، روح اله (۱۳۹۱). مطالعه یکپارچگی نظام مدیریت شهری تهران (مطالعه موردی ماموریت خدمات شهری)، فصلنامه مدیریت توسعه و تحول.
- فکوهی، ناصر (۱۳۸۳). انسان شناسی شهری، تهران: نشر نی
- قلی پور، آرین (۱۳۸۰). تبیین سبک رهبری به عنوان عامل تعیین کننده ساختار سازمانی رسمی، دانش مدیریت ۱۴، ۵۳.
- کاظمیان، غلامرضا و دیگران (۱۳۹۲). مدیریت شهری، تهران: انتشارات تیسرا، جلد اول.
- کمالی نسب، حامد؛ شیعه، اسماعیل؛ کیومرث، حبیبی (۱۳۸۹). الگوی شناسایی سکونتگاه های غیررسمی با بکارگیری مدل AHP در محیط GIS - نمونه شهر کرج، مجله معماری و شهرسازی آرمان شهر، دوره ۳، شماره ۴.
- محسنی، رضا علی (۱۳۸۷). مطالعه و بررسی مناطق حاشیه نشینی و توانمندسازی آن در شهر گرگان، شهرداری گرگان.
- نقدی، اسداله (۱۳۸۶). مهاجرت و حاشیه نشینی در ایران، فصلنامه جمعیت، شماره ۷۳.
- نوربرگ شولتز، کریستیان (۱۳۵۴). هستی، فضا و معماری، ترجمه ی محمدحسن حافظی، تهران: انتشارات دانشگاه تهران.
- الیاس زاده، سید نصرالدین؛ ضابطیان، الهام (۱۳۸۹). بررسی شاخص های برنامه ریزی شهری موثر در ارتقاء امنیت زنان در فضاهاى عمومی با رویکرد مشارکتی (نمونه موردی: بخش مرکزی شهر تهران)، تهران: نشریه هنرهای زیبا، دوره ۲، شماره ۴۴.
- UN- Habitat(2014). *A practical guide to designing, planning and implementing citywide slum upgrading programs*, www. Unhabitat.org
- UN-Habitat (2004). *Urban Governance Index*. Retrieved from <http://www. Unhabitat.org/>.
- Koontz, H., & Wehrich, H. (1988). *Management*. New York: McGraw-Hill Companies