

بررسی رویکرد طراحی محیطی به جهت افزایش سطح امنیت و کاهش نزاع‌های خیابانی (مطالعه موردی: منطقه حصارک پایین کرج)

محسن دهقان ایبانه^۱

از صفحه ۵۱ تا ۷۲

دریافت: ۱۳۹۶/۰۴/۱۱

پذیرش: ۱۳۹۶/۰۵/۱۱

چکیده

امنیت از مهمترین توقعات برای زندگی مطلوب در شهرهاست؛ احساس امنیت اجتماعی از مؤلفه‌های عمومی سرزندگی محسوب می‌شود. فقدان احساس امنیت شهروندان در فضاهای باز عمومی شهرها بالاخص فضاهای عمومی، موجب کاهش سرزندگی در شهر می‌شود. امروزه کمتر به ظرفیت بالقوه مناطق شهری در کاهش و یا جلوگیری از جرائم توجه می‌شود. یکی از عوامل که پویایی و جذابیت شهر را تضمین می‌کند قابلیت استفاده از فضاهای عمومی در شهر است. به‌طور کلی فضاهای عمومی شهری علاوه بر آنکه بیشترین ارتباط را با شهروندان و محیط زندگیشان دارند، نقش بسزایی نیز در ایجاد هویت بخشی و برقراری احساس آرامش در شهرها ایفا می‌کنند. ما در این پژوهش به الگویی جهت نگرش بهتر به مؤلفه‌های طراحی محیطی در افزایش امنیت و راهکارهای رسیدن به این امنیت از طریق طراحی می‌رسیم؛ در حقیقت هدف نهایی پژوهش، افزایش امنیت فضاهای شهری در حصارک پایین کرج، با تأکید بر افزایش امنیت اجتماعی شهروندان می‌باشد. روش اصلی این تحقیق بر پایه رویکرد تعاملی و اخذ نظرات شهروندان استفاده کننده از فضاهای شهری و در چهارچوب روش تحقیق توصیفی تحلیلی بوده است، در تمام فرآیند تحقیق، ارزیابی بر اساس نتایج پرسشنامه‌های توزیع شده در محدوده مطالعات میدانی صورت گرفته است. طی این تحقیق سعی شده از شاخص‌ها و ابزارهای اندازه‌گیری احساس امنیت و آرامش در کالبد فضاهای شهری استفاده شود؛ نتیجه پژوهش نشان می‌دهد که در طراحی باید سعی کنیم محیط‌هایی تأثیرپذیر طراحی کنیم، که انتقال از حالت تفکیکی به حالت باهم بودن و احساس امنیت بیشتر را میسر سازد؛ به بیان دیگر حالت خلوت فرآیندی متغیراست، باید به افراد محیط‌هایی ارائه کنیم که با تمایلات متغیر آنها به تماس داشتن یا نداشتن با دیگران سازگار باشند و احساس امنیت بیشتری داشته باشند.

واژه های کلیدی: امنیت، فضاهای عمومی شهری، افزایش تعاملات اجتماعی، طراحی محیطی.

^۱ کارشناسی ارشد معماری، دانشگاه آزاد تفرش، (mda.1990@yahoo.com)

مقدمه

شهر تنها مجموعه‌ای از واحدهای مسکونی نیست. بسیاری از ساخت‌وسازها با مشکلاتی همچون وجود فضاهای بی‌هویت، قرارگیری نامناسب کاربری‌ها، عدم توجه به سرانه‌های مورد نیاز و فقدان فضاهای عمومی مواجه هستند. در شهرهای کهن، تقسیم‌بندی شهر به محلات گوناگون همواره با انعطاف زیادی همراه بوده است و شکل‌گیری فضاهای عمومی تابع عوامل متعددی بوده است. این معابر در پی پاسخگویی به نیازهای فردی و اجتماعی ساکنین بوده‌اند. در پی گسترش شهری و ایجاد محلات جدید شهری، نقش و جایگاه فضاهای عمومی از اهمیت فراوانی برخوردار است. فضاهای عمومی بسیاری از محلات جدید از حیات و رونق گذشته برخوردار نیستند و شواهد نشان می‌دهد که فضاهای ساخته شده جدید، دارای تجربه‌های متفاوتی هستند. گسترش روز افزون جرایم و ناهنجاری‌های اجتماعی در فضاهای شهری و عدم توجه طراحان به جلوگیری از بروز ناهنجاری‌های اجتماعی و جرائم، می‌طلبد که با رویکردی جدید، امکان استفاده از اصول پیشگیری از جرم از طریق طراحی محیطی^۱ را در هنگام طراحی بکار بگیریم. طراحی شهری می‌تواند از طریق «تغییر در کالبد فیزیکی فضا» مانع از بروز ناهنجاری‌های اجتماعی و ارتکاب جرم شود. طراحی شهری ابزارهای لازم در این خصوص را از قبیل، ایجاد محدودیت و کنترل دسترسی، ایجاد موانع و سد کردن موقعیت‌های ارتکاب جرم، دشوار کردن اهداف مجرمانه، تغییر رفتار شهروندان در محیط‌های شهری، کنترل و مراقبت عرصه‌های عمومی، از بین بردن مکان‌های اخفا یا راه‌های فرار مجرمان، مشرف بودن به فضاهای عمومی در جهت افزایش نظارت، نورپردازی فضاهای عمومی و بسیاری موارد دیگر را برای پیشگیری از ناهنجاری‌های اجتماعی و جرایم در اختیار دارد. بنابراین با توجه به اصول پیشگیری از جرائم و ناهنجاری‌های رفتاری و تحلیل کالبدی ساختار فضای شهری می‌توان، مکان‌های ناامن از لحاظ کالبدی را در فضا درجه‌بندی کرده و راهبردهایی را شامل: طراحی، ایجاد دسترسی و جابجایی مناسب، ساختار مناسب فضا، افزایش نظارت بر فضا، افزایش حس مالکیت، میزان فعالیت مناسب، مدیریت و نگهداری و اثاثیه شهری مناسب را در جهت طراحی بیان کرد.

بیان مسئله

زندگی جمعی انسان از نیاز به امنیت سرچشمه می‌گیرد. امنیت از مفاهیم با اهمیت، پیچیده و جدید در دنیای امروز و در بسیاری از مباحث سیاسی، اجتماعی و اقتصادی است که با رهایی از

^۱ Crime Prevention Through Enviromental Design

تهدید مرتبط است (مختاری و همکاران، ۱۳۹۱: ۲۲). امروزه بعد ذهنی امنیت (احساس امنیت)، در مقابل بعد عینی آن، اهمیت انکارناپذیری پیدا کرده است؛ زیرا این احساس ناشی از تجربه‌های عینی و اکتسابی افراد از شرایط و اوضاع پیرامونی است و فقط به شاخص‌های امنیت قابل تقلیل نیست (بیات، ۱۳۸۸: ۳۲). احساس امنیت مقوله مرتبط با ویژگی‌های درونی افراد است که به موارد متعددی وابسته است. اگر افراد جامعه از لحاظ روانی احساس امنیت داشته باشند، کمتر دچار مشکلات مختلف خواهند شد. به طور کلی فضاهای عمومی شهری علاوه بر آنکه بیشترین ارتباط را با شهروندان و محیط زندگیشان دارند، نقش بسزایی نیز در ایجاد هویت بخشی و برقراری احساس آرامش در شهرها ایفا می‌کنند. این دسته از فضاها با در بر گرفتن سه بعد کالبد، عملکرد و معنا در صد افزایش سطح کیفیت زندگی شهری و تشویق شهروندان جهت برقراری هرچه بیشتر تعاملات اجتماعی محیط‌های شهری می‌باشد (مؤیدی: ۱۳۹۲، ۱۶۰). وجود محیطی امن برای زندگی در کنار سایر نیازهای فیزیولوژی انسان مانند غذا، سرپناه و بهداشت از ضروریات زندگی انسان است. ارضا نشدن نیاز به امنیت انسان در فضاهای جمعی، نه تنها او را از رسیدن به نیازهای رده بالاتر همچون خودشکوفایی، زیبایی‌شناختی، دانستن و فهمیدن باز می‌دارد در نتیجه کاهش تعاملات اجتماعی و در نهایت خالی بودن فضاهای عمومی را در پی دارد. عدم احساس امنیت شهروندان در اجتماع موجب نارسایی‌های روانی در آن‌ها شده که مستقیم‌تأثیر خود را بر جامعه می‌گذارد و علاوه بر آن موجب خالی شدن فضاهای عمومی از انسان شده و مردم، فضاهای شهری را فقط برای گذر می‌پندارند و خالی شدن معابر عمومی خود عاملی می‌شود بر ناامن شدن شهر و درصد ناامنی اجتماعی شهروندان را به صورت قابل توجه‌ای بالا برده و تحت تأثیر خودش قرار می‌دهد. با توجه به آمار بدست آمده از پزشکی قانونی متوجه این موضوع می‌شویم که نزاع‌های خیابانی یکی از شاخص‌ترین جرائم شهری است که هر شهروند، ناخواسته با آن درگیر می‌شود و این مورد از جرم در مناطق حاشیه‌ای به صورت قابل توجه‌ای رشد یافته و آمار خیره‌کننده‌ای را ارائه می‌دهد. این معضل نه تنها امنیت اجتماعی را برای ساکنین این منطقه به خطر انداخته است بلکه وجود ناامنی در یک منطقه، مناطق دیگر را نیز ناامن می‌کند و آسیب‌های اجتماعی و رفتاری دیگری را به طبع خود بدنبال دارد. امروزه کمتر به ظرفیت بالقوه مناطق شهری در کاهش و یا جلوگیری از جرائم توجه می‌شود. بر این اساس است که باید طراح شهر یا معمار، در فرآیند طراحی و جایگزینی فضایی، چه در مقیاس شهری و چه در حد پلان ساختمان، به این نکته توجه داشته باشد که از طراحی فضا بدان‌گونه که امکان نظارت عمومی را کاهش می‌دهد و یا نحوه دسترسی به مناطق جرم‌خیز را افزایش می‌دهد، جلوگیری به‌عمل آورد (حسینی، ۱۳۹۲). تعمیم و توسعه به‌کارگیری این رویکرد در شهرسازی، نشان از توانمندی بالای این روش در ارتقای سطح امنیت و کاهش جرائم و در عین حال کارآمدی نتایج در حوزه مداخلات شهری دارد که بر این اساس ضروری به نظر

می‌رسد در انطباق با معیارها و ضوابطی که در گذشته کاربرد داشته، اقداماتی صورت گیرد تا بتوان با توصیف کردن شهر به صفت امنیت، از افزایش میزان جرائم در محیط‌های شهری تا حد امکان جلوگیری به عمل آورد (گیسون، ۱۹۸۹: ۲۰۳). یا حداقل آن را کاهش و شهری عاری از جرم را برای شهروندان فراهم آورد. با توجه به نقش طراحی محیط در کاهش بزه‌کاری‌های شهری و تأثیر آن بر نزاع‌های خیابانی، در این پژوهش، در پی آن هستیم که به راهکار مؤثری برای افزایش امنیت و کاهش آمار درگیری‌های خیابانی در منطقه حصارک پایین کرج، از طریق طراحی محیطی برسیم.

اهمیت تحقیق

یکی از مسائل مهم شهرهای ما، عدم توجه به تعاملات اجتماعی و فرهنگی در سطح جامعه می‌باشد که خود مسائل بسیاری را در پی دارد. یکی از فضاها، که در شهرسازی سنتی بسیار مورد تأکید بوده و امروزه بدست فراموشی سپرده شده است، فضاها، عمومی شهر می‌باشد. موضوعی که در صورت پرداختن درست و مطابق نیازهای روز به آن، مشکلات بسیاری را از سطح شهرهای ما خواهد کاست (حسینی، ۱۳۸۹: ۵). از مواردی که می‌توان در پی افزایش امنیت در شهرها به آن رسید عبارت است از: ۱- افزایش بهره‌وری از معابر عمومی ۲- ایجاد احساس امنیت اجتماعی ۳- کاهش میل به ارتکاب جرم در بین مجرمان ۴- ایجاد تعلق خاطر در بین شهروندان نسبت به محیط زندگی‌شان ۵- ایجاد خاطره جمعی از محیط زندگی ۶- رونق کسب و کار در اجتماع ۷- افزایش میل به سرمایه‌گذاری در منطقه در پی افزایش امنیت اجتماعی می‌باشد.

ضرورت تحقیق

شاخص‌ترین جرمی که در شهرها ممکن است برای هر شهروندی رخ دهد نزاع و درگیری‌های خیابانی است؛ این جرم باعث ایجاد معضلاتی هم برای شهر و هم برای شهروندان می‌شود. باید گفت که در حال حاضر دعوا و نزاع‌های خیابانی، حرف اول جرایم را در کرج می‌زند. حال با چنین وضعیتی در کرج، وجود مناطقی که به صورت رادیکالی رشد کرده و خارج از مناطق برنامه‌ریزی شده شهری قرار دارد، مشکلات موجود برای ایجاد امنیت را تا حد زیادی افزایش می‌دهد که نه تنها باعث افت شاخص امنیت برای ساکنان این مناطق می‌شود بلکه به مرور، ناامنی موجود در این مناطق به مناطق دیگر هم سرایت می‌کند و شهر را به صورت فزاینده‌ای ناامن می‌کند. در نتیجه لازم می‌باشد با در نظر گرفتن شاخص‌هایی برای افزایش امنیت شهروندان در مناطق حاشیه‌نشین از بروز و گسترش این ناامنی به مناطق دیگر جلوگیری کرد. تبعاتی که در پی ناامنی در اجتماع با آن روبرو

هستیم عبارت‌است از: ۱- کاهش حس امنیت ۲- خالی ماندن فضاهای شهری از حضور فعال شهروندان ۳- ایجاد ناامنی جانی و مالی ۴- از بین رفتن حس مشارکت در شهر و اجتماع ۵- عدم جاذبه امنیتی برای شهروندان ۶- عدم امنیت جسمی و روحی در هنگام تردد در شهر ۷- صدمات ناشی از نزاع‌های خیابانی شامل ضربات روحی، مشکلات جسمی و حتی شاید از دست دادن جان ۸- شهر به مرور وجهه امن بودن خود را از دست می‌دهد ۹- افراد دیگر نیز به خود اجازه درگیری‌های خیابانی و ایجاد ناامنی برای دیگران می‌دهند ۱۰- ایجاد مشکلات و خطرات برای شهروندانی که حتی نقشی در درگیری ندارند. پس با توجه به حضور روز افزون مردم در شهرها و مشارکت آنان در فعالیت‌های اجتماعی، اقتصادی، سیاسی و فرهنگی، نیازهای روزمره آنان، که احساس امنیت در محیط شهر و رفت‌وآمدهای شهری از مهمترین آنها است، باید مورد توجه برنامه‌ریزان شهری قرار گیرد.

اهداف تحقیق

هدف اصلی از این موضوع پژوهش، بررسی ارتباط بین مؤلفه‌های طراحی محیطی و تأثیر آن بر امنیت شهروندان و نزاع و درگیری خیابانی می‌باشد؛ در حقیقت هدف تحقیق نگرش بهتر در رسیدن به امنیت اجتماعی است. به نوعی می‌توان گفت منطقه‌ای با امنیت اجتماعی بالا که کاهش نزاع و درگیری‌های خیابانی را در پی داشته باشد. هدف جزئی تحقیق را می‌توان در پی رسیدن به افزایش امنیت از طریق نظارت یا مراقبت، کنترل دسترسی‌ها به مناطق عمومی، مدیریت و نگهداری فضاهای عمومی در راستای افزایش امنیت اجتماعی و کاهش میزان نزاع و درگیری خیابانی دانست.

سوالات

با توجه به هدف مورد نظر سوالات زیر مطرح می‌گردد:

- به چه صورت طراحی محیطی می‌تواند بر میزان افزایش امنیت و کاهش نزاع و درگیری خیابانی تأثیر داشته باشد؟
- نظارت یا مراقبت چه تأثیری در کاهش نزاع‌های خیابانی منطقه دارد؟
- به چه صورت کنترل دسترسی‌ها در کاهش نزاع‌های خیابانی مؤثر است؟
- به چه صورت تعمیر و نگهداری مبلمان شهری از ظرفیت درگیری‌های خیابانی مناطق می‌کاهد؟

پیشینه

پیشگیری از جرم از طریق طراحی محیطی رهیافتی جدید است که سابقه‌ای طولانی دارد. این نظریه محصول دهه ۶۰ میلادی به بعد در آمریکا است. شاید قبل از این، هیچگاه به این اندازه به تأثیر محیط ساخته شده بر جرم پرداخته نشده بود. بعد از این دهه بود که بر اثر فعالیت‌های افرادی چون جین جاکوبز، با کتاب حیات و مرگ شهرهای بزرگ آمریکا (جاکوبز، ۲۰۰۶)، اسپلمو آنجل، با کتاب پیشگیری از جرم از طریق طراحی شهری، این نظریه و روابط میان محیط و جرم بیشتر آشکار شد. جین جاکوبز ایده‌های طراحان شهری در آن زمان را به چالش کشید. طراحان شهری عقیده داشتند که محله‌ها باید از یکدیگر مجزا بوده و خیابان‌های خلوت‌تر امن‌تر از خیابان‌های شلوغ هستند. وی درباره ایده طراحی شهری در آن دوران اعتقاد داشت که روش‌های طراحی شهری، مردم را از افزایش چارچوب‌های اجتماعی برای خود ناتوان می‌سازد. در این دهه بیشتر فعالیت‌ها بر تأکید و اثبات رابطه میان محیط فیزیکی و جرم قرار داده شده است. از اواسط دهه هشتاد میلادی با شکل‌گیری نظریه جرم‌شناسی محیطی (برانتینگهام، ۲۰۰۲) و نظریه‌های دیگر همچون پنجره‌های شکسته و تقویت اصول و مبانی نظری پیشگیری وضعی، مبانی نظری پیشگیری از جرم از طریق طراحی محیطی نیز قوت بیشتر گرفت. البته ریشه جرم‌شناسی محیطی و مطالعه در مورد نقاط جرم‌خیز و مکان‌های خطرناک را می‌توان در اواسط قرن نوزدهم مشاهده کرد. در واقع از همین دهه بر مکان، به عنوان یکی از عناصر چهارگانه جرم (مجرم، بزه دیده، مکان و جرم) تأکید شده است.

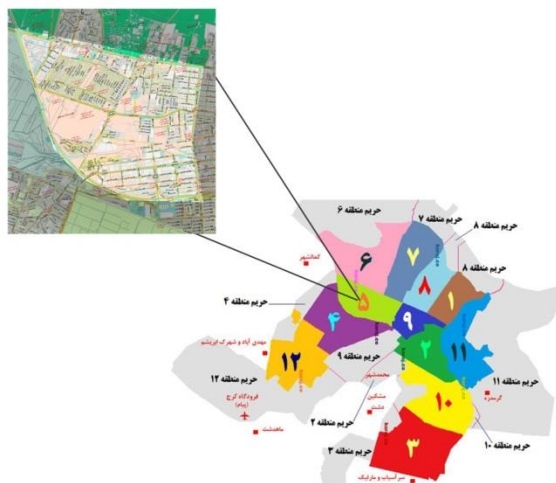
در ایران نیز تحقیقات متعددی در این خصوص صورت پذیرفته است. پورجعفر (۱۳۸۷) در مقاله خود تحت عنوان امنیت محیطی و کاهش جرایم شهری با تأکید بر رویکرد پیشگیری از جرم با طراحی محیطی، به تعریف مفاهیم این رویکرد و سه رکن اساسی پیشگیری از وقوع جرم از دید ترلا (۲۰۰۴) می‌پردازد و اصول اساسی این رویکرد را مطرح و پس از تبیین راهبردها، پیشنهادهایی به جهت افزایش امنیت و کاهش جرایم شهری ارائه می‌کند. کلانتری (۱۳۹۰) در مقاله خود تحت عنوان ایمن‌سازی فضای کالبدی شهرها در برابر بزهکاری با استفاده از راهبردهای پیشگیری جرم با طراحی محیطی، معتقد است در بررسی رابطه محیط و بزهکاری می‌توان به ارتباط متقابل نوع و میزان بزهکاری و محیط دست یافت. همچنین توجه و بکارگیری راهبردهای نظارت، کنترل دسترسی، قلمروگرایی و نگهداری، به عنوان رهنمودهای اساسی در پیشگیری از جرم از طریق طراحی محیطی، تا اندازه بسیار زیادی کاهش دهنده فرصت‌های بزهکاری در محیط‌های شهری است. محمودی جانکی (۱۳۸۸) در مقاله خود تحت عنوان نقش طراحی محیطی در پیشگیری از جرم، به بیان نظریات این حوزه پرداخته و بیان می‌کند که این نظریات در قالب بخشی از یک سیاست جامع پیشگیری و در کنار اجرای سایر راهبردهای پیشگیری از جرم، می‌تواند از اثربخشی مطلوبی برخوردار باشد. همچنین با بالا بردن احساس تعلق به مکان، تفکیک میان فضای عمومی و

خصوصی، افزایش رویت‌پذیری و نظارت، سخت کردن آماج جرم و محدود کردن دسترسی می‌توان فرصت‌های جرم را کاهش داد.

محدوده مورد مطالعه

محدوده مورد مطالعه، حصارک پایین در منطقه ۵ شهر کرج می‌باشد. شهر کرج در استان البرز، در جبهه غربی استان تهران واقع شده است. از علل انتخابی شهر کرج برای ارزیابی موضوع مورد نظر می‌توان به این مورد اشاره کرد که با توجه به نزدیکی شهر کرج به استان تهران و مهاجرپذیر بودن این شهر، در پی افزایش جمعیت در سال‌های اخیر با کاهش امنیت روبرو هستیم. با توجه به وضع موجود نسبت به سابق، رشد مناطق حاشیه‌ای شهر رو به افزایش می‌باشد و می‌توان گفت که منطقه حصارک پایین یکی از مناطق حاشیه‌ای شاخص شهر کرج می‌باشد که در این مطالعه مورد بررسی قرار می‌گیرد. حصارک پایین در ضلع جنوبی بلوار شهید بهشتی و ضلع شمالی بزرگراه تهران کرج واقع می‌باشد؛ از غرب به بزرگراه مذکور و از شرق به ۴۵ متری گلشهر منتهی می‌شود.

شکل ۱- موقعیت جغرافیایی حصارک پایین



منبع: WWW.Karajrasa.IR

روش تحقیق

روش تحقیق در این پژوهش، توصیفی تحلیلی بر پایه پیمایش می‌باشد. به منظور بدست آوردن داده از جامعه آماری مورد نظر از روش نمونه‌گیری تصادفی ساده استفاده شده است. در جمع‌آوری اطلاعات بیشترین فن مورد استفاده پرسشنامه می‌باشد. با توجه به مطالعات انجام شده که در واقع مبانی نظری تحقیق را شکل داده است عوامل مؤثر بر شکل‌گیری امنیت شهروندان سه دسته کلی نظارت و مراقبت، کنترل دسترسی‌ها، تعمیر و نگهداری مبلمان شهری دسته‌بندی شد. برای تعیین حجم نمونه از تکنیک کوکران استفاده شده است؛ بدین منظور تعداد ۲۰۰ پرسشنامه تهیه و به صورت تصادفی بین شهروندان منطقه حصارک پایین توزیع گردید؛ پرسشنامه‌هایی با ۳۰ سؤال که سؤالات به صورت چندگزینه‌ای و با استفاده از طیف لیکرت دسته‌بندی شده بودند مبتنی بر این سه عامل اصلی و زیر فاکتورهای آن طرح و پخش شد و درصد ارتباط این فاکتور استخراج شده از مبانی نظری با فاکتورهای مؤثر بر امنیت شهروندان سنجیده شده است. با توجه با آزمون آلفای کرونباخ، مشاهده می‌کنیم که میزان آلفا بیشتر از ۰.۷ می‌باشد، بنابراین پرسشنامه از پایایی خوبی برخوردار می‌باشد؛ با استفاده از آزمون کلوموگراف اسمیرنوف نرمال بودن یا عدم نرمال بودن داده‌ها مشخص شده و داده‌های خام بدست آمده از نتایج پرسشنامه‌ها با استفاده از نرم‌افزار Excel دسته‌بندی شده و با استفاده از نرم‌افزار Spss آزمون رگرسیون و ضریب همبستگی مورد تجزیه و تحلیل قرار گرفته است. همچنین در تبیین ادبیات و سوابق موضوع تحقیق، مطالعات کتابخانه‌ای صورت گرفته است.

مبانی نظری

کلیات مفهوم امنیت

امنیت در لغت به معنای بی‌خوفی و امن، بی‌بیمی و ایمنی، ایمن شده و در امان بودن است (فرهنگ لغت دهخدا). تعاریف موجود در فرهنگ لغات، درباره مفهوم کلی امنیت، بر (احساس آزادی از ترس) یا (احساس ایمنی) که ناظر بر امنیت مادی و روانی است تأکید دارند (ماندل، ۱۳۷۹: ۴۶). امنیت به معنای حفاظت در برابر خطر (امنیت عینی)، احساس ایمنی (امنیت ذهنی) و رهایی از تردید (اعتماد به دریافت‌های شخصی) می‌باشد (بوزان، ۱۳۸۷: ۵۲). مقام مرجع در امنیت ملی، دولت است، در امنیت اجتماعی، گروه‌های اجتماعی و در امنیت انسانی، تک‌تک افراد هستند (نویدینیا، ۱۳۸۲: ۵۶). امنیت بیش از آنکه واقعیتی عینی و بیرونی باشد ماهیتی ذهنی و گفتمانی دارد. آنچه از جنبه محیطی برحس امنیت اثر می‌گذارد؛ عمدتاً مربوط به جرم و ترس از وقوع آن می‌شود. ترس از وقوع جرم معمولاً با ترس مربوط به امنیت فردی مرتبط است و بر همین اساس حس امنیت را به عنوان یکی از نیازهای انسانی پایه از فرد سلب می‌کند. از آنجا که ابتدا باید نیازهای پایه تأمین شوند؛ افراد برای ارضای سطوح بالاتر نیازها (مانند تعلق‌پذیری، دوست‌داشتن، پیوندجویی، وجود شکوفایی) باید در محیط خود از اندکی ایمنی و امنیت برخوردار باشند؛ بدون این

امنیت، مردم از نظر اجتماعی منزوی شده و ارتباطاتی را که دیگر نیازها را پاسخ می‌دهد از دست خواهند داد.

احساس امنیت اجتماعی

برخی از کارشناسان احساس امنیت را در یک جامعه مهم‌تر از وجود امنیت در آن می‌دانند؛ زیرا ممکن است در جامعه‌ای امنیت از لحاظ پلیس وجود داشته باشد اما فرد احساس امنیت نکند (صالحی، ۱۳۹۰). به این منظور حالات چهارگانه در رابطه با بعد عینی و ذهنی امنیت قابل ذکر است:

- امنیت وجود دارد، احساس امنیت نیز وجود دارد.
- امنیت وجود ندارد، احساس امنیت نیز وجود ندارد.
- امنیت از نظر پلیس و شاخص‌ها و معیارهای آن وجود دارد اما مردم احساس امنیت نمی‌کنند.
- امنیت مطابق با شاخص‌های پلیس و معیارها و استانداردهای محیطی نیست اما مردم احساس امنیت می‌کنند.

تفاوت امنیت و احساس امنیت

ممکن است در جامعه‌ای امنیت از لحاظ انتظامی و پلیسی وجود داشته باشد ولی فرد احساس امنیت نکند. در واقع احساس امنیت تلفیقی از عوامل فردی، روانی و اجتماعی تلقی می‌شود. امنیت، بعد عینی مسئله و احساس امنیت به عنوان بعد ذهنی تلقی می‌شود. احساس امنیت به دلایل متعدد پدید می‌آید. یکی از دلایل مهم احساس ناامنی ممکن است به خاطر موقعیت و وضعیت خاص حاکم بر یک جامعه باشد و فرد به خاطر پاره‌ای از عوامل مخل امنیت در جامعه احساس ناامنی بکند. احساس امنیت در یک جامعه به احساس روانی شهروندان از میزان وجود یا عدم وجود امنیت در آن جامعه ناشی می‌گردد و هر چه میزان فراوانی جرم بالاتر باشد، احساس امنیت در آن جامعه پایین‌تر است. اما گاهی این احساس عدم امنیت ممکن است ریشه روانی و فردی داشته باشد نه اجتماعی (کلاهیجان، ۱۳۸۲: ۱۳۴). بنابراین می‌توان گفت فرد زمانی دارای احساس امنیت است که احساس کند در جامعه و تعاملات اجتماعی خطری جان، مال یا سلامتی وی را مورد تهدید و تعرض قرار ندهد.

جرم

از دیدگاه حقوقی، نقض قانون هر کشوری در اثر عمل خارجی، در صورتی که انجام وظیفه آن را تجویز ننماید و مستوجب مجازات هم باشد جرم نامیده می‌شود. بعضی دیگر هر فعل یا ترک فعلی را که نظم صلح و آرامش اجتماعی را مختل نماید و قانون برای آن مجازات تعیین کرده باشد جرم نامیده‌اند. جرایم شهری بخشی از ناهنجاری‌های اجتماعی هستند که در نتیجه‌ی شهرنشینی و تشدید مشکلات ناشی از آن پدیدار می‌شوند و آسیب‌های جدی بر جامعه وارد می‌کنند. جرم و ناامنی شهری از جمله نتایج رشد بی‌رویه و به تبع آن بی‌هویت ماندن شهرهاست.

دلایل وقوع جرم

دلایل وقوع انومی و بالاخص جرم بسیار زیاد و پیچیده‌اند. بطور کلی یک جرم زمانی به وقوع می‌پیوندد که وجود یک انگیزه تحریک‌آمیز و یک مجرم دارای زمینه قلبی، زمینه وقوع جرم را فراهم نماید. زمینه وقوع، در واقع دربردارنده یک هدف مناسب در یک زمان و محیط دلخواه، در غیاب افرادی که ممکن است از جرم جلوگیری کنند و در حضور افرادی که وقوع جرم را تسهیل می‌کنند؛ به مجموعه این شرایط پیوستگی ارتکاب جرم گفته می‌شود. لذا دلایل وقوع جرم تحت تأثیر شرایط زیر می‌باشد:

- وقوع جرم تحت تأثیر شرایط و اوضاع زندگی (برای مثال اعتیاد به مواد مخدر، محرومیت اجتماعی، تضاد، بیکاری، محلات فقیرنشین و کمبود امکانات تفریحی).
- دیدگاه مجرمان نسبت به عمل مجرمانه که به آن صورت خطر و پاداش^۱ نگاه می‌کنند.
- امکان حضور مجرم در موقعیت جرم.
- حضور اهداف مجرمین^۲ مانند افراد، اموال و امثالهم که آسیب‌پذیر، جذاب و محرک هستند.
- یک هدف محصور (مانند ساختمان‌ها، اتومبیل‌ها، کارخانه‌ها و انبارها و ...) که حاوی اموال با ارزش یا افراد آسیب‌پذیر است.
- یک محیط وسیع (مانند مراکز شهری، املاک مسکونی) که حضور عوامل پیشگیری کننده کمتر از عوامل تسهیل کننده است.
- عدم حضور عوامل پیشگیری کننده از جرم (ساکنین، کارمندان، عابرین، پلیس و یا نیروهای امنیتی که آماده نظارت و دخالت هستند).

^۱ Risk Reward

^۲ Targets

- حضور عوامل تسهیل کننده جرم و تخلف (بطور مثال ساکنین که توجه و یا محافظت نامناسب از اشیاء قابل سرقت دارند).
- متخلفانی که آگاهی برای اجتناب از جرم و تخلف ندارند.
- مجرمانی که وسیله ارتکاب جرم را در اختیار دارند (مانند سارقان مسلح).

خشونت و نزاع‌های خیابانی

خشونت و نزاع که در این پژوهش به عنوان جرم مورد مطالعه می‌باشد؛ استفاده عمدی از نیروی فیزیکی علیه خود یا فردی دیگر است که ممکن است موجب مرگ یا آسیب شود. خشونت را براساس رابطه بین قربانی، مجرم و همچنین محل حادثه طبقه‌بندی می‌کنند. به طور کل، خشونت و نزاع خیابانی به استفاده از نیروی فیزیکی توسط افراد یا گروه‌هایی از داخل فضای عمومی می‌باشد که نتیجه آن موجب مرگ یا آسیب می‌شود. این تعریف تقریباً گسترده است و شامل انواع خشونت به‌ویژه خشونت جوانان که معمولاً در خیابان و سایر محیط‌های باز اتفاق می‌افتد، مورد خطاب قرار می‌گیرند نیز می‌شود.

تعریف پیشگیری از جرم

اصطلاح پیشگیری از جرم از دو واژه پیشگیری و جرم تشکیل شده است. جرم تعریف شناخته شده و معروفی دارد که بر هر فعل یا ترک فعلی که قانون برای آن مجازات یا اقدامات تأمینی، تنبیهی و تربیتی در نظر گرفته باشد اطلاق می‌شود. در گذشته از این واژه بیشتر معنای پیشگیری کیفری برداشت می‌شده که مجموعه‌ای از مجازات‌ها و اقدامات تأمینی می‌باشد به گونه‌ای که در جوامع گذشته از انواع مجازات‌ها برای مقابله با جرائم و ایجاد رعب و وحشت در بزهکاران استفاده شده است، درحالی که امروزه پیشگیری معنای جدیدی یافته و شامل کلیه تدابیری و اقدامات غیر کیفری است که مانع شکل‌گیری جرم و بزه در صحنه اندیشه بزهکار و ساحت جامعه می‌شود. این اقدامات پیشگیرانه مجموعه‌ای از اقدامات و فعالیت‌های سازنده تربیتی، آموزشی، اجتماعی، فرهنگی، اقتصادی و سیاسی را در بر می‌گیرد. هدف پیشگیری از جرم کاهش احتمال وقوع جرم در آینده است. پیشگیری از جرم به مجموعه اقداماتی گفته می‌شود که برای جلوگیری از فعل و انفعال زیان‌آور و محتمل برای فرد یا گروه و یا هر دو به عمل می‌آید مثل پیشگیری از حوادث کار، پیشگیری از جرائم جوانان و پیشگیری از حوادث در جاده‌ها. پیشگیری از وقوع جرم از جهت خطمشی و از جهت علمی و عملی به سنت‌های فرهنگی، سیاسی و فکری جامعه بستگی دارد. به

طور کلی پیشگیری به عنوان یکی از سیاست‌ها و اقدامات اساسی در حوزه کنترل و نظارت اجتماعی محسوب می‌شود. این سیاست‌ها به کلیه اقدامات و راهکاری مستقیم و غیرمستقیم بازدارنده از وقوع جرم و انحراف و کژرفتاری معطوف می‌باشد و لذا از این جهت یک «سیاست پیشینی» است که در برابر انواع مجازات‌ها و اقدامات تأمینی و تربیتی که «سیاست پسینی» است قرار می‌گیرد و از آن کارآمدتر و مؤثرتر و از نظر هزینه اجتماعی، اقتصادی و فرهنگی نیز به صرفه‌تر است.

معرفی رویکرد امنیت از طریق طراحی (CPTED)^۱

رویکرد پیشگیری از جرم از طریق طراحی محیطی، استفاده هوشمندانه از فضای انسان ساخت به منظور ارتقاء امنیت شهری در فرآیند طراحی و برنامه‌ریزی محیط مصنوع است. در واقع می‌توان این رویکرد را به عنوان راهی برای تحقق شهری ایمن دانست که از اقدامات پیش‌گیرانه از طریق طراحی و برنامه‌ریزی شهری برای کاهش احتمال تجاوز و جرایم شهری بهره می‌گیرد. از اهداف اصلی این رویکرد، افزایش امنیت شهری از طریق کاهش جرایم در محیط شهری است. تحقیقات نشان می‌دهد که ساکنانی که در محدوده‌هایی که رویکرد امنیت از طریق طراحی در آنها پیاده‌سازی شده است زندگی می‌کنند، نصف دیگران احساس ناامنی می‌کنند و ۲.۵ برابر کمتر از جرایم وسایل نقلیه رنج می‌برند. همچنین محدوده‌های توسعه یافته مطابق اصول این رویکرد سبب کاهش ۲۵ درصدی فرصت‌های مجرمانه می‌گردد (Monchuk and Armitage, 2010). تأکید این رویکرد بر نحوه طراحی و استفاده از فضا است و در واقع نقش محیط را در ایجاد و یا ممانعت از بروز ناامنی حائز اهمیت می‌داند. از سوی دیگر، پیاده‌سازی این رویکرد نیازمند همکاری نهادهای گوناگون اعم از: پلیس، طراحان و برنامه‌ریزان شهری و مسکن‌سازان و غیره است. همچنین عامل مهمی که سبب موفقیت این پروژه‌ها می‌گردد نقش مقبولیت عمومی و مشارکت مردمی در پیاده‌سازی آنها است (Partnership, 2004). رویکرد امنیت از طریق طراحی بر این اندیشه مبتنی است که رفتار انسانی در یک محیط شهری تحت تأثیر طراحی محیط قرار دارد. این رویکرد تأکید دارد که با بهینه‌سازی فرصت‌های نظارت، ارائه تعریف مشخص و واضح از قلمرو و ایجاد تصویری مثبت از محیط می‌توان مجرمان را از ارتکاب جرم دل‌سرد نمود. این رویکرد دارای مزایای زیادی است که به برخی از مهمترین آنها اشاره می‌گردد (Cozens and Saville, 2005: 328-356): کاهش جرایم شهری و کاهش پتانسیل جرم‌خیزی مناطق شهری؛ بهبود کیفیت زندگی؛ افزایش رضایت شهروندی؛ تشویق طبقات اجتماعی به حضور در شهر؛ افزایش میزان همکاری محله‌ای و مشارکت؛ افزایش فعالیت‌های اقتصادی و اجتماعی.

^۱ Crime Prevention Through Enviromental Design

اصول رویکرد امنیت از طریق طراحی

برای رویکرد امنیت از طریق طراحی سه رکن و ویژگی در این پژوهش قابل تصور است: نظارت اجتماعی (اعم از رسمی و غیررسمی)، کنترل ورودی و خروجی، تعمیر و نگهداری از فضا. اصول سه گانه این رویکرد، حاصل پیوند بسیاری از دیدگاه‌ها و تئوری‌های جرم‌شناسی‌اند (Armitage, 1999). اصول رویکرد امنیت از طریق طراحی به طور گسترده‌ای از دو تئوری "فضاهای قابل دفاع" و "پنجره‌های شکسته" تاثیر پذیرفته‌اند. این تئوری‌ها می‌پندارند که وقوع جرایم به نحوی به عنوان یک واکنش در برابر وجود فرصت‌های مجرمانه در محیط است؛ به همین دلیل با از بین بردن فرصت‌ها می‌توان وقوع جرایم را به میزان زیادی کاهش داد. در زیر اصول سه‌گانه این رویکرد به اختصار شرح داده شده‌اند:

- نظارت یا مراقبت

اگر مجرم تصور کند که در صورت ارتکاب جرم در معرض نظارت و مشاهده قرار خواهد گرفت، اگرچه به واقع نیز این‌گونه نباشد، احتمال ارتکاب جرم توسط وی کمتر خواهد شد. در مطالعه‌ای که در رابطه با گرایش‌ها و افکار مجرمان انجام شده است، دو عامل در متوقف کردن مجرمان بسیار مؤثر تلقی شده است: اول، نشانه‌ها و علائم تصرف و دیگری، نظارت. آشوب‌گران بر اهمیت نظارت ساکنان محله صحنه گذاشتند و بعد از عابرین، همسایگان را مهمترین افراد برای نظارت بر آرامش محله معرفی کرده‌اند (Benet, 1986: 41). مسئله مراقبت طبیعی اجتماعی نیز همان‌طور که در نظریه «چشم‌های خیابان» جین جاکوبز نیز اشاره شده است؛ از عوامل اجتماعی تأثیرگذار در احساس امنیت است که بر فرآیند نظارت و کنترل فضا دلالت دارد. البته این نظارت در قالب نظارت مصنوعی (دوربین‌های مدار بسته) نیز قابل انجام است (ضابطیان، ۱۳۸۷: ۴۶). در این خصوص لینچ نیز نظارت و کنترل را از مؤلفه‌های شکل خوب شهر برمی‌شمارد. بنابراین برنامه‌ریزی نظارت باید در درجه اول به صورت نظارت طبیعی در نظر گرفته شود و در ادامه نظارت مصنوعی به تکمیل آن بیانجامد.

نظارت بر سه گونه است:

۱- نظارت طبیعی و غیررسمی

وقتی محقق می‌شود که معابر شهری به گونه‌ای طراحی شود که شهروندان بتوانند به راحتی بر فضاهای خصوصی، نیمه خصوصی و عمومی کاملاً نظارت داشته باشند. این نظارت معمولاً از طریق پنجره‌ها ممکن می‌شود. جاکوبز بیان می‌کند که نظارت طبیعی بدین معنا است که ساکنان منازل قادر باشند حیاط، گاراژ یا پارکینگ و خیابان را مشاهده کنند.

۲- نظارت رسمی یا سازمان یافته

توسط افرادی که به این کار گمارده می‌شوند، مانند نگهبانان یا محافظان امنیتی، انجام می‌شود.

۳- نظارت مکانیکی

با بهبود روشنایی و نصب دوربین‌های مداربسته قابل اجرا است.

- کنترل دسترسی یا ورودی

یکی از مفاهیم اصلی نظریه پیشگیری از جرم از طریق طراحی محیطی است که بر کاهش فرصت‌های مجرمانه متمرکز است. این کاهش از طریق جلوگیری از دسترسی به آماج‌های بالقوه، بالا بردن خطر دستگیری و افزایش تلاش برای ارتکاب جرم محقق می‌شود. تحقیقات نشان می‌دهد مناطقی که دارای ورودی‌ها و دسترسی‌های نامنظم و بی‌قاعده هستند، نسبت به مناطق با ورودی و دسترسی محدود، جرائم بیشتری را تجربه می‌کنند (Beavon & Brantingham, 2004: 86).

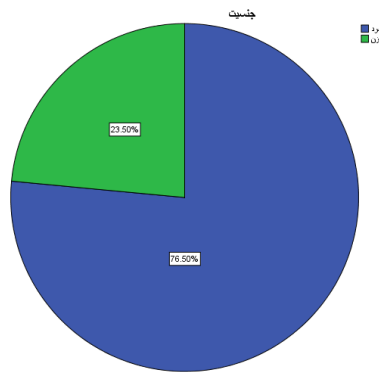
- تعمیر و نگهداری از فضا

این نظریه بر این نکته اشاره دارد که امنیت و قابلیت زندگی در یک فضا بستگی به درک و تصویری دارد که ساکنان و محله‌های مجاور از آن فضا دارند. هویت مکانی بخشی از هویت فردی است. پروشانسکی برای نخستین بار در سال ۱۹۷۸ به طرح مسئله رابطه شهر و شخصیت پرداخت. وی هویت مکانی را این‌گونه تعریف می‌کند: هویت مکانی بخشی از زیرساخت‌های هویت فردی انسان و حاصل شناخت‌های عمومی او درباره جهان فیزیکی است که انسان در آن زندگی می‌کند (رضازاده، ۱۳۸۱: ۶-۷). نگهداری بهتر از محیط علاوه بر افزایش قلمروگرایی در میان ساکنان، احساس تعلق به فضا را ارتقاء داده و این حس را القاء خواهد کرد که این محله دارای فضای امنی است و کوچک‌ترین انحراف و خطایی در این محیط با واکنش روبرو خواهد شد. یک پنجره شکسته و تعمیر نشده خود نشانه‌ای از این است که هیچ‌کس نگران نیست و بنابراین شکستن پنجره‌های بیشتر هیچ هزینه‌ای نخواهد داشت (ویلسون و کلینگ، ۱۳۸۲: ۱۸۱).

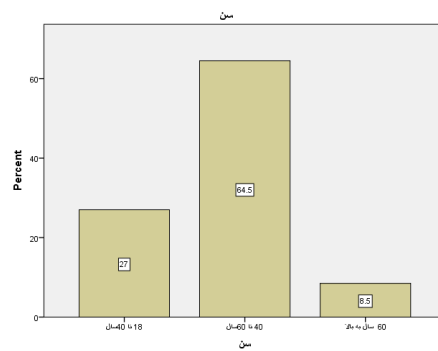
یافته‌های پژوهش

مشخصات دموگرافیک مربوط به متغیرهای جمعیت شناختی

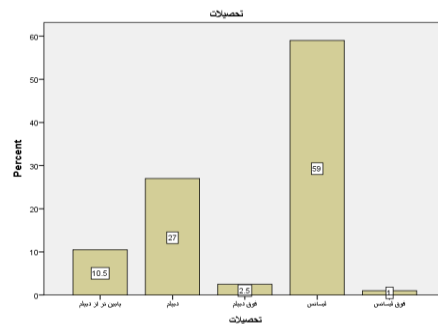
نمودار ۱- درصد فراوانی مربوط به متغیر جمعیت شناختی جنسیت



نمودار ۲- درصد فراوانی مربوط به متغیر جمعیت شناختی سن



نمودار ۳- درصد فراوانی مربوط به متغیر جمعیت شناختی تحصیلات



مشخصات آماری مربوط به متغیرها

در زیر مشخصات آماری شامل میانگین، میانه، مد، انحراف استاندارد، واریانس، خطای دامنه تغییرات و مینیمم و ماکزیمم مربوط به هر کدام از متغیرها را مشاهده می‌کنیم.

جدول ۱- مشخصات آماری متغیرها

مشخصات آماری			
تعمیر و نگهداری	کنترل دسترسی‌ها	نظارت یا مراقبت	
۲۰۰	۲۰۰	۲۰۰	فراوانی
۳.۳۷۵۷	۳.۲۵۴۳	۳.۵۴۳۸	میانگین
۳.۲۸۵۷	۳.۲۸۵۷	۳.۵۰۰۰	میانه
۳.۰۰	۳.۲۹	۳.۱۳	مد
۰.۶۰۱۳۹	۰.۴۷۳۹۵	۰.۶۷۷۲۴	انحراف استاندارد
۰.۳۶۲	۰.۲۲۵	۰.۴۵۹	واریانس
۲.۸۶	۲.۴۳	۳.۰۰	دامنه تغییرات
۲.۰۰	۲.۰۰	۲.۰۰	مینیمم
۴.۸۶	۴.۴۳	۵.۰۰	ماکزیمم
۶۷۵.۱۴	۶۵۰.۸۶	۷۰۸.۷۵	مجموع

با توجه به جدول ۱ مشاهده می‌کنیم که میانگین مربوط به هر کدام از متغیرها به صورت متوسط (عدد ۳) و رو به سمت زیاد است. این خود بدین معنا است که اکثریت افراد در مورد سه متغیر گزینه‌های متوسط، زیاد و خیلی زیاد را پاسخ داده‌اند.

نتیجه‌گیری

در این پژوهش، هدف نهایی رسیدن به راهکاری برای ارتقاء امنیت اجتماعی شهروندان ساکن منطقه حصارک‌پایین کرج بوده است. بدین‌منظور، مطالعاتی بر روی نظریه‌های مطرح شده پیرامون تعاملات اجتماعی، افزایش امنیت شهروندان، امکان شکل‌گیری رویدادها و همین‌طور بررسی تحقیقات انجام شده در داخل و خارج از کشور حول این مسئله انجام شد. هزینه پیشگیری از جرم در مقایسه با هزینه‌ای که جرم به جامعه تحمیل می‌کند بسیار ناچیز است. از این رو پیشگیری از جرم یک سرمایه‌گذاری است که از هزینه‌های نظام عدالت کیفری می‌کاهد. زمانی پیشگیری از جرم می‌تواند در کاهش هزینه‌ها مؤثر باشد که شهروندان نسبت به ضرورت پیشگیری از جرم آگاهی پیدا کرده و آن را به عنوان وظیفه‌ای اخلاقی (چه در سطح فرهنگ سازمانی و چه در سطح فردی) قبول کنند. با مطالعات انجام شده که بدان‌ها اشاره رفت، صاحب‌نظران در زمینه تعاملات اجتماعی، نقش فضاهای عمومی را در ایجاد تعاملات اجتماعی تأکید می‌کنند و بر این باورند که بیش از هر عامل

دیگری، حضور سایر افراد در فضا است که مردم را به خود جذب می‌کند. از طرفی جنبه‌های اجتماعی و فعالیت‌های جاری در فضا در کنار ابعاد شکلی و زیبایی بصری که تجربه حرکت توسط انسان در درون فضا توسط وی ادراک شود، از عوامل مؤثر در شکل‌گیری امنیت اجتماعی در میان افراد دانسته شده است. همین طور عامل مشارکت و همراهی، یکی دیگر از عوامل ارتقاء امنیت شهروندان شناخته شده است.

جدول ۲- ارزیابی منطقه مطالعاتی با استفاده از تحلیل S.W.O.T

<ul style="list-style-type: none"> - سابقه سکونت طولانی در منطقه - آشنایی بیشتر ساکنان با یکدیگر - هزینه نسبتاً پایین تأمین مسکن - حضور قشر تحصیل کرده و جوان در منطقه 	<p>قوت^۱</p>
<ul style="list-style-type: none"> - عدم وجود چشمان ناظر بر خیابان و عرصه‌های همگانی - عدم توجه به نورپردازی مناسب فضا و تاریکی معابر در شب - عدم خوانایی مسیرهای پیاده و سواره - کمبود عرض معابر و خلوتی معابر در ساعات انتهایی شب - نبود حس تعلق خاطر در مردم محل - فقدان وجود نشانه‌های بصری و برانگیزاننده خاطره جمعی و تصاویر ذهنی در منطقه - وجود تمایل به جابجایی به نقاط دیگر در بیشتر ساکنان منطقه - عدم داشتن هویت فضاهای شهری محدوده - بی‌اعتمادی ساکنان نسبت به اقدامات شهرداری و ارگان‌های دیگر - فقدان عرصه‌های عمومی با کیفیت مناسب در منطقه - عدم وجود سیستم مدیریتی کارا و عدم مشارکت مردمی در فرآیند مدیریت و نگهداری منطقه - حضور غریبه‌ها در محدوده و عدم آشنایی مردم با یکدیگر - وجود زمین‌های ساخته نشده، فضاهای مخروبه و ساختمان‌های نیمه کاره - تراکم بالای منازل مسکونی و ازدحام جمعیت - کمبود سرانه‌های خدماتی ناحیه حصارک پایین نسبت به سرانه‌های موجود در منطقه 	<p>ضعف^۲</p>
<ul style="list-style-type: none"> - وجود کاربری‌های فرامنطقه‌ای (مانند امامزاده، ادارات عمومی و ...) - امکان استفاده از زمین‌های متروکه - وجود زمین و مسکن ارزان برای خرید و اجاره - وجود جوانان و نیروی کار ارزان 	<p>فرصت^۳</p>

¹ Strength

² Weakness

³ Opportunity

- امکان نوسازی بافت‌های فرسوده	
- افزایش نابهنجاری‌های اجتماعی (ترافیک، آلودگی صوتی، آلودگی بصری و...) در منطقه بدلیل دوپاره شدن توسط خیابان قزوین و جدایی حصارک پایین و بالا - گسستگی بافت بدلیل عبور جاده قدیم قزوین - تراکم بالای جمعیتی و کاربری مسکونی در محدوده - ایجاد آلودگی‌های زیست محیطی و صوتی ناشی از وجود بازار آهن و تعمیرگاه‌های خودرو در محدوده	تهدید ^۱

تلفیق قوت‌ها و فرصت‌ها:

- امکان طراحی فضاهای مناسب و جدید با عنایت به وجود زمین‌های متروکه در منطقه
- امکان استفاده از نیروی جوان و تحصیل کرده برای ایجاد اشتغال و بهسازی وضعیت منطقه
- ایجاد فضای شهری مطلوب با عنایت به کاربری‌های فرا منطقه‌ای موجود
- ایجاد کاربری‌های تفریحی، آموزشی و فرهنگی در منطقه با عنایت به انتظار شهروندان
- افزایش جاذبه‌های شهری به منظور افزایش کاربران شهری

تلفیق قوت‌ها و تهدیدها:

- تداخل تردد با توجه به گسستگی منطقه حصارک بالا و پایین توسط جاده قدیم قزوین و تشدید بار ترافیکی در منطقه
- ضربه‌پذیر بودن عملکرد کاربری‌های فرامنطقه‌ای با عنایت به تراکم بالای جمعیت در منطقه و بار ترافیکی موجود
- تدارک تجهیزات بیشتر برای رفاه و امنیت شهروندان با توجه به ترافیک موجود

تلفیق ضعف‌ها با فرصت‌ها:

- جذب گردشگر و شهروند به منطقه با عنایت به کاربری‌های فرامنطقه‌ای موجود
- ایجاد فضای شهری مطلوب با عنایت به نوسازی بافت‌های فرسوده

¹ Threat

- امکان طراحی فضای زنده و پویا با عنایت به نورپردازی مناسب، خوانایی مسیرهای پیاده و سواره، ایجاد نشانه‌های بصری و برانگیزاننده خاطره جمعی و تصاویر ذهنی در شهروندان
- ایجاد کاربری‌های متفاوت در جهت جذب شهروندان با هدف افزایش امنیت
- گسترش روشنایی فضاهای عمومی با هدف برقراری امنیت
- کنترل تردد افراد به صورت نامحسوس با توجه به حضور افراد غریبه در منطقه

تلفیق ضعف‌ها با تهدیدها:

- غیر قابل پیش‌بینی بودن فعالیت‌های مراجعین با توجه به اختلال کاربری‌ها
- ضربه‌پذیر بودن عملکرد منطقه با توجه به بار ترافیکی موجد در معبرهای اصلی
- کاهش نسبی امنیت با توجه به قرارگیری سایت در جنوبی‌ترین نقطه شهر
- ایجاد آلودگی در منطقه با توجه به کاربری‌های ناسازگار در مجاورت منطقه مانند بازار آهن
- امکان ایجاد مزاحمت‌های عبوری افراد با توجه به موقعیت منطقه و وجود افرادبزهکار و شرایط اجتماعی جامعه و معتادان
- تداخل تردد با توجه به تداخل کاربری‌های نامناسب در منطقه.

پیشنهادها

نتایج حاصل از مطالعات انجام شده حاکی از آن بود که ویژگی‌های کالبدی در وقوع جرم و پیشگیری و کاهش آن مؤثرند؛ بنابراین می‌توان با اعمال تغییراتی در ساختار کالبدی فضا از جمله: نورپردازی، تزریق کاربری‌ها، اصلاح شبکه معابر، تشخیص حدود و قلمرو، افزایش نظارت غیررسمی، پوشش گیاهی مناسب، استقرار مبلمان شهری مناسب در مسیر پیاده‌روها، طراحی مناسب ساختمان‌ها، مهندسی محیط و منظر شهری و ... از وقوع جرم جلوگیری نمود. لذا می‌توان با دخالت آگاهانه و طرح‌ریزی شده به کاهش فرصت‌های ارتکاب به جرم و عوامل تسهیل‌کننده وقوع جرم پرداخت. در طراحی شهری باید سعی کنیم محیط‌هایی تأثیرپذیر طراحی کنیم، که انتقال از حالت تفکیکی به حالت باهم بودن و احساس امنیت بیشتر را میسر سازد؛ به بیان دیگر حالت خلوت فرآیندی متغیر است، باید به افراد محیط‌هایی ارائه کنیم که با تمایلات متغیر آن‌ها به تماس داشتن یا نداشتن با دیگران سازگار باشند و احساس امنیت بیشتری داشته باشند. طبق نظر آلتمن، محیط‌هایی که فقط بریکی از این دو جنبه تأکید دارد ایستا و راکد است نمی‌تواند نیازهای متغیر فرد را به خلوت برآورده سازد. باید محیط‌هایی خلق شوند که نظارت بر تماس با دیگران را به

درجات مختلف میسر می‌کند و با این نظارت در تماس‌های بین افراد، حس امنیت و آرامش بیشتری برای شهروندان در ارتباطات اجتماعی در فضاهای شهری فراهم شود. با توجه به موارد اشاره شده فوق، برای بهتر شدن امنیت شهروندان پیشنهادات ذیل مطرح می‌گردد:

- آموزش به متخصصان و برنامه‌ریزان شهری و نیروی انتظامی در خصوص پیشگیری از وقوع جرم از طریق طراحی محیطی و نشر و معرفی این مهم به شهروندان، در راه سوق دادن آنها به تعامل در حوزه پیشگیری از وقوع جرم در مراکز آموزشی خصوصاً مدارس و دانشگاه‌ها و همچنین در سایر مراکز شهری از قبیل ساختمان‌های مسکونی، اداری، پارک‌ها، مراکز خرید پارکینگ‌ها و... .
- استفاده حداکثری از سازمان‌ها و نهادهای اجتماعی به منظور جلب مشارکت مردم در پیشگیری از جرم از طریق طراحی محیطی^۱.
- تحول و توسعه اماکن عمومی و خصوصی با استفاده از معیارهای طراحی محیطی.
- هویت‌بخشی به فضاهای شهری با طراحی فضا، متناسب با محیط و شرایط موجود.
- دخیل کردن شهروندان در خلق محیط‌های شهری و استفاده از ایده‌های آنان.
- افزایش آمد و شد در فضاهای عمومی به‌واسطه کاربری‌های مجاور آن و ایجاد کاربری‌های عامه پسند مانند فرهنگسرا، سینما، تئاتر و ... برای حضور بیشتر افراد در سطح اجتماع.
- طراحی محیط‌ها از حالت تفکیکی به حالت باهم بودن تغییر کند و میزان تماس‌های اجتماعی افراد را با هم افزایش دهد.
- پرهیز از ایجاد گوشه‌های دنج و تیز و افزایش میزان فضاهای باز و سطوح نرم در طراحی شهری.
- طراحی محیط‌های شفاف و افزایش نور محیطی در زمان‌های مختلف شبانه روز.
- استفاده از پوشش‌های گیاهی باز در جهت افزایش شفافیت محیطی.
- حضور نیروی انتظامی در مراکز جرم‌خیز و گسترش حضور فیزیکی در این مناطق به جهت افزایش نظارت و مراقبت‌های محیطی.
- ایجاد پست‌های نظارتی به صورت غیرفیزیکی (دوربین‌های مداربسته) برای افزایش نظارت نامحسوس محیط.
- توجه به نظرات کارشناسی انتظامی از بعد امنیتی و ترافیکی قبل از احداث فضاهای عمومی شهری در جهت افزایش مراقبت از محیط شهری.
- برنامه‌ریزی برای ساعات شروع و پایان کار کاربری‌های عمومی در جهت کنترل و نظارت آن توسط پلیس.

^۱ CPTED

- کنترل تمامی راه‌های ورود و خروج فضاهای عمومی، به صورت محسوس و نامحسوس به جهت کنترل دسترسی‌های منطقه‌ای و شهری.
- شناسایی مراکز جرم‌خیز شهرها و کنترل محسوس و نامحسوس این مراکز به منظور جلوگیری از گسترش دامنه جرائم.
- ایجاد چیدمان میلی پویا و مناسب برای مناطق عمومی شهر.
- استفاده از مبلمان شهری پویا و پایدار با مواد طبیعی و با آسیب‌پذیری کم در جهت پایداری بیشتر محیط شهری.

منابع:

- بوزان، باری (۱۳۸۷). مردم، دولت‌ها و هراس، ترجمه پژوهشکده مطالعات راهبردی، تهران: پژوهشکده مطالعات راهبردی.
- بیات، بهرام (۱۳۸۸). جامعه‌شناسی احساس امنیت، تهران، انتشارات امیر کبیر.
- حسینی، سیدباقر؛ کاملی، محسن (۱۳۹۲). کاهش جرائم شهری با تأکید بر رویکرد پیشگیری از جرم از طریق طراحی محیطی، فصلنامه مطالعات پیشگیری از جرم، سال ۸، شماره ۲۹، زمستان ۱۳۹۲.
- حسینی، سیده روناک (۱۳۸۹). (طراحی مرکز محله پایدار)، کارشناسی‌ارشد معماری، دانشگاه آزاد اسلامی واحد علوم و تحقیقات.
- رضازاده، مرضیه (۱۳۸۱). بحران ادراکی رفتاری در فضای شهری، مجله شهرداری‌ها، ویژه‌نامه طراحی شهری، شماره ۲۳.
- صالحی، اسماعیل (۱۳۹۰). برنامه‌ریزی و طراحی محیطی امنیت در محیط زیست شهری، سازمان شهرداری‌ها و دهیاری‌های کشور.
- ضابطیان، الهام (۱۳۸۷). شناسایی و تحلیل عوامل موثر بر ارتقای امنیت زنان در محیط شهری، پایان‌نامه کارشناسی‌ارشد شهرسازی، تهران، دانشگاه تربیت مدرس.
- کلاهچیان، محمود (۱۳۸۲). راهکارهای تحقق امنیت اجتماعی، مجموعه مقالات همایش امنیت اجتماعی، شماره یک، جلد اول، تهران: معاونت اجتماعی و ارشاد نیروی انتظامی.
- گیسون، سوزان (۱۹۸۹). پیشگیری از جرم در طراحی معماری، دفتر تحقیقات کاربردی، زنجان.
- ماندل، رابرت (۱۳۷۹). چهره متغییر امنیت ملی، ترجمه پژوهشکده مطالعات راهبردی، تهران: پژوهشکده مطالعات راهبردی.
- مختاری، مریم و همکاران، (۱۳۹۱). «بررسی عوامل اجتماعی و فرهنگی مؤثر بر احساس امنیت اجتماعی در شهر یاسوج»، فصلنامه پژوهش‌های راهبردی نظم و امنیت اجتماعی، سال اول، شماره اول، بهار.
- مؤیدی، محمد؛ علی‌نژاد، منوچهر؛ نوایی، حسین (۱۳۹۲). بررسی سطح مؤلفه‌های منظر شهری در ارتقای سطح امنیت در فضاهای عمومی شهر، فصلنامه مطالعات امنیت اجتماعی، شماره ۳۵، پائیز ۹۲، صفحه ۱۹۱-۱۵۹.
- نویدنیا، منیژه (۱۳۸۲). «چندگانگی امنیت»، فصلنامه مطالعات امنیت اجتماعی، شماره دوم و سوم، تهران: انتشارات معاونت اجتماعی ناجا.

- ویلسون، جیمز؛ کلینگ، جرج (۱۳۸۲). نظریه پنجره‌های شکسته، ترجمه محمد صدری، مجله حقوقی و قضایی دادگستری، شماره ۴۳.

- Armitage, R. (1999), An Evaluation of secured by Design Housing Schemes Throughout the West Yorkshire Area, University of Huddersfield.
- Beavon, D., Brantingham, P. L., Brantingham, P. J. (2004), The influence of street networks on the patterning of property offenses, in Clarke, R. V. (Eds), Crime Prevention Studies, Criminal Justice Press, Monsey, NY, Vol.2.
- Cozens, P., D.Hiller, G., Prescott, (2001), "Crime and the design residential Property-Exploring the Theoretical Background"; Journal of Property Management, Vol.19, Issue 2, PP: 136-164.
- Monchuk, L. and R. Armitage (2010), "1999 to 2009: Re-Evaluating Secured by Design (SBD) Housing in West Yorkshire".
- Partnership, H. M. (2004), Safer places: the planning system and crime prevention, Thomas Telford.
- WWW.KARAJRASA.IR