

بررسی امنیت محیطی در پارک‌های بانوان بر پایه رویکرد پیشگیری جرم از طریق

طراحی محیطی CPTED (مطالعه موردی پارک باغ جهان کرج)

محسن کاملی^۱، رزا پارسی کیان^۲، سید باقر حسینی^۳

از صفحه ۹۹ تا ۱۱۴

دریافت: ۱۳۹۵/۰۹/۱۰

پذیرش: ۱۳۹۵/۱۲/۰۱

چکیده

امروزه توجه به امنیت بانوان در پارک‌ها بر پایه دیدگاه پیشگیرانه از جرم از طریق طراحی محیطی به یکی از اولویت‌های اساسی تبدیل شده است. لذا برای افزایش آن بایستی معیارها و استانداردهایی برای طراحی فضاهای شهری در نظر گرفت. رویکرد CPTED از جمله رویکردهایی است که بر «کاهش جرائم توسط طراحی محیطی» تأکید دارد. البته این قوانین بر پایه رفتارهای جوامع غربی شکل گرفته و نکته مهمی که کمتر بدان پرداخته شده، عامل جنسیت و توجه به اقشار مختلف بانوان است. در این مقاله به بررسی امنیت محیطی در پارک‌های منطقه‌ای به‌عنوان بخشی از فضاهای شهری از دیدگاه زنان می‌پردازیم و پس از آن این موارد را بر پایه رویکرد پیشگیری از جرم از طریق طراحی محیطی (CPTED) مورد بررسی قرار می‌دهیم. در این تحقیق پارک باغ جهان شهر کرج مورد مطالعه قرار می‌گیرد. روش تحقیق در این پژوهش توصیفی تحلیلی بر پایه پیمایش بوده و به‌منظور جمع‌آوری داده‌های حاصل از مطالعات میدانی از پرسشنامه استفاده شده است. نتیجه پژوهش نشان می‌دهد که از طریق طراحی پارک بانوان و لحاظ کردن معیارهای جزئی‌تر در خصوص بانوان در رویکرد CPTED، با توجه به ساختار فرهنگی و اعتقادی عمیق‌تر در برخی از کشورها، پیشگیری از جرم صورت پذیرفته و امنیت بانوان تأمین می‌گردد.

واژه‌های کلیدی: امنیت، پارک بانوان، طراحی محیطی، کرج، CPTED.

^۱ دکتری معماری، باشگاه پژوهشگران جوان و نخبگان، دانشگاه آزاد اسلامی واحد قم Kameli@Iautb.ac.ir

^۲ گروه معماری، دانشگاه آزاد اسلامی، واحد ساوه، ساوه، ایران

^۳ دانشیار دانشکده معماری و شهرسازی، دانشگاه علم و صنعت ایران، تهران

مقدمه

امروزه «جایگاه زنان» به یکی از نکات اصلی طراحی فضاها بشمار می‌رود. توجه به حضور فعال زنان در دامنه فعالیت‌های روزانه، زمینه‌ای را می‌طلبد تا با راحتی بتوانند به فعالیت‌های روزانه خود بپردازند و این خاستگاه‌ها تمام زمینه‌های کاری، اداری و تفریحی آنان را در برمی‌گیرد (الماسی فر، ۱۳۸۹). اصول طراحی فضاها در زمینه فراهم نمودن امنیت محیطی به‌طور کلی تمام اقشار جامعه را مدنظر قرار می‌دهد، ولی نکته مهمی که گاه از دید طراحان پنهان می‌ماند، توجه به «جنسیت افراد در بهره‌گیری از فضاهاست»؛ چه بسا فضاهایی که به راحتی برای جنس مذکر قابل بهره‌گیری است ولی برای جنس مؤنث کارایی چندانی ندارد.

احساس امنیت با توجه به خصوصیات جنسی نیز، متغیر است و توانایی جسمی و قدرت دفاع شخصی نیز به نوعی دریافت انسان از امنیت را تحت شعاع قرار می‌دهد. «جرم» و «ارتکاب جرم» در جوامع امروزی به عنوان یک مشکل اجتماعی بشمار می‌آید. ترس ناشی از بروز جرم می‌تواند آزادی رفت و آمد شهروندان را محدود کرده و مانع حضور و شرکت آنان در عرصه جامعه شود؛ به ویژه برخی از گروه‌های اجتماعی، در برابر جرم و ترس از آن بسیار آسیب‌پذیر می‌باشند، از قبیل افراد مسن، بانوان، کودکان و نوجوانان؛ بدین منظور راهکارهای متعددی برای مقابله با انواع جرم و ترس از آن مورد نیاز است (الماسی فر، ۱۳۸۹). از سوی دیگر، «مقابله با جرم از طریق طراحی محیط» (CPTED) اثبات می‌کند که طراحان، عوامل توسعه و معماران می‌توانند نقش بارزتری را در حفاظت و کنترل جامعه در مقابل جرائم از طریق رویکرد CPTED در طراحی و مدیریت محیط فیزیکی ایفا نمایند (صالحی، ۱۳۸۷).

در زمینه «امنیت محیطی» و درک ناامنی محیط، خاستگاه‌های مختلفی وجود دارد. دریافت پدیده ناامنی، دو جنبه «ذهنی» و «عینی» را در کلیه عرصه‌ها در برمی‌گیرد؛ «مقوله عینی»، وقایعی چون سرقت و خشونت و «جنبه ذهنی»، دریافت ذهنی در خصوص امنیت منطقه و فضا را شامل می‌گردد (الماسی فر، ۱۳۸۹). انسان بعد از برآوردن نیازهای فیزیولوژیکی نیاز به وجود امنیت و احساس امنیت دارد و در این میان مهم‌تر از امنیت، موضوع احساس امنیت است (الماسی فر، ۱۳۸۹). پارک‌ها از جمله فضاهایی هستند که در فصول مختلف مورد استفاده قرار می‌گیرند. بر همین اساس برقراری امنیت پارک‌ها از ضروریات است که با توجه به ادراک متفاوت از امنیت در جنس بانوان، طراحی محیطی ویژه در رابطه با آنان مطرح می‌شود. بر اساس ضوابط امنیتی، پارک‌های بانوان به گونه‌ای طراحی شده‌اند تا توسط بانوان قابل استفاده باشند. حضور بانوان در این پارک‌ها موجب تلطیف فضا، افزایش امنیت و کاهش خطرات محیطی برای آنان می‌شود.

به‌طوری که هدف از این پژوهش بررسی امنیت محیطی در پارک‌های بانوان بر پایه رویکرد پیشگیری از جرم از طریق طراحی محیطی (CPTED) می‌باشد. در این پژوهش به‌صورت موردی در پارک باغ جهان کرج سعی شده تا برخی از خاستگاه‌ها از دیدگاه خود بانوان موردبررسی قرار گیرند.

به همین سبب با توجه به هدف مدنظر در این مقاله سؤالات ذیل مطرح می‌گردد:

- پارک‌های بانوان به چه صورت می‌توانند محیط امنی را برای بانوان فراهم آورند؟

- پارک‌های بانوان با رویکرد پیشگیری از جرم به چه صورت می‌توانند امنیت محیطی را تأمین

نمایند؟

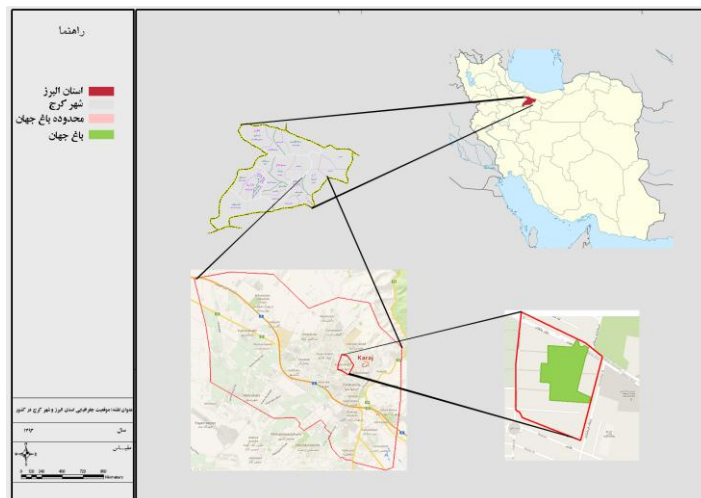
- چگونه پارک باغ جهان مؤلفه‌های امنیت محیطی از طریق رویکرد CPTED را برآورده می‌سازد؟

روش تحقیق

نوع تحقیق در پژوهش حاضر، کاربردی توسعه‌ای و روش مطالعه توصیفی-تحلیلی بر پایه پیمایش است و به‌منظور جمع‌آوری داده‌های حاصل از مطالعات میدانی از تکنیک مشاهده و فن پرسشنامه استفاده شده است. برای تعیین حجم نمونه از تکنیک کوکران استفاده شده است (حافظ نیا، ۱۳۹۰). تعداد ۲۷ پرسشنامه در بین خانم‌های پارک که به‌طور تصادفی انتخاب شده‌اند، توزیع شده است. در زمینه تحلیل اطلاعات، روابط بین احساس امنیت زنان و نحوه طراحی محیط مورد مطالعه قرار گرفته است و می‌خواهیم با بررسی شرایط موجود و بر اساس مجموعه‌ای از ضوابط و معیارهای معین نسبت به آنچه باید باشند، داوری و ارزشیابی نماییم. سؤالات پرسشنامه در دو گروه سؤالات تشریحی، مشخص نمودن مسیر حرکت در پارک و سؤالات چندگزینه‌ای طراحی شده و متغیرهای ثابت و کنترل به شرح زیر می‌باشند، تمام پرسش نامه‌ها در محوطه این بوستان پخش شده‌اند که این به‌نوعی متغیر فضای ثابت را حفظ می‌کند، شرایط آب و هوایی برای همه افراد یکسان بوده و جنسیت نیز به‌عنوان متغیر کنترل لحاظ گردیده است. پرسش نامه‌ها توسط خانم‌های داخل پارک که به‌صورت مستمر از پارک استفاده می‌کنند، تکمیل شده است (با سایت پلان آشنایی دارند) و سن افراد نیز در مطالعه پارک مورد توجه قرار گرفته است. برای رسیدن به جواب، هر بخش از سوال‌های اولیه در قالب چندین سؤال در پرسش نامه مطرح گردیده است. سؤالات پرسش نامه مورد نظر بر پایه مدل ساماندهی فضای شهری و رویکرد پیشگیری از جرم از طریق طراحی محیطی طراحی گشته و در آن از خانم‌ها خواسته شد (می‌شود) تا دلایل ذهنی و برداشت شخصی خود را از فضاهایی که در آن‌ها احساس ناامنی می‌کنند شرح دهند.

محدوده مورد مطالعه

کرج یکی از کلانشهرهای ایران و همچنین مرکز استان البرز و شهرستان کرج است. کرج یکی از شهرهای مرکزی و کوهپایه‌ای ایران می‌باشد و هم‌اکنون به‌عنوان یکی از کلان‌شهرهای کشور ایران به شمار می‌آید. این شهر در میان کلان‌شهرهای ایران با رشد جمعیت سالانه ۱۴/۳ درصد بالاترین رشد جمعیت را دارد. محدوده مورد مطالعه در این تحقیق یکی از پارک‌های شهر کرج بوده که باغ جهان نام دارد. این بوستان در محله جهانشهر و مابین خیابان فرمانداری و میدان گلها واقع شده و به‌عنوان یکی از بوستان‌های مخصوص بانوان در شهر قرار گرفته است.



تصویر ۱. موقعیت جغرافیایی استان البرز، کرج و باغ جهان

مبانی نظری

«امنیت» [Security] از ریشه لاتین «securus» که در لغت به معنای «نداشتن دلهره و دغدغه است»، می‌باشد. بنابراین معنای لغوی امنیت، «رهایی از خطر، تهدید، آسیب، اضطراب، هراس، ترس، نگرانی یا وجود آرامش، اطمینان، آسایش، اعتماد، تأمین، ضامن است» (ماندل، ۱۳۷۹). نیاز به امنیت همواره از نیازهای اساسی انسان بوده که براساس طبقه‌بندی ماسلو (A.H.Maslow، ۱۹۴۳، نمودار ۱) در رتبه دوم و بعد از نیازهای جسمانی و زیستی قرار دارد. در صورت برآورده نشدن نسبی این نیاز، نیازهای رده بالاتر انسان مانند نیاز به عشق، نیاز به احترام

به طور نسبی برآورده نشده و انسان از دستیابی به بالاترین نیاز خود که خودشکوفایی است، باز می ماند (پاکزاد، ۱۳۸۵). امنیت از سه لایه اصلی تشکیل شده است که عبارتند از: امنیت فردی، امنیت اجتماعی و امنیت ملی. در اینجا هدف امنیت اجتماعی است؛ حالت فراغت همگانی از تهدیدی که رفتار غیرقانونی یک فرد (مجرم) ممکن است در تمامی یا بخشی از یک جامعه پدید آورد (ساروخانی و نویدنیا، ۱۳۸۵). «احساس ترس» و «احساس امنیت» از بزرگترین چالش‌های زندگی روزانه افراد است. آنچه چنین احساسی را در افراد به وجود می‌آورد، تهدیداتی است که از سوی محیط پیرامون و یا درون انسان، به طور مستقیم یا غیرمستقیم، بقا و سلامت او را تحت تأثیر قرار می‌دهند و به نوعی احساس عدم ایمنی و عدم امنیت را در وی به وجود می‌آورد (طهرانی، ۱۳۹۰).

احساس ترس در فضایی شکل می‌گیرد که امنیت خدشه‌دار می‌شود. هرچند نباید تفاوت‌های شخصیتی مردم را در درجات ادراک میزان امنیت محیط از نظر دور داشت، اما از سوی دیگر تأمین امنیت برای همه اقشار و گروه‌های شهروندان برای افزایش استفاده از فضای شهری ضروری است. برای مثال سالخوردگان یا بانوان محدودیت بیشتری در استفاده از فضاهای شهری از جمله بدلیل ترس از وقوع حوادث ناگهانی و حمله و آزار دارند. بی تردید الگوی ویژه جنسیتی از احساس ترس در هر اجتماع وجود دارد (سلطانی و همکاران، ۱۳۹۲). عموماً زنان نسبت به مردان بیشتر احساس ترس می‌کنند، گرچه ممکن است کمتر از مردان قربانی خشونت در محیط‌های عمومی شوند. به‌طور کلی مردان احساس مثبت‌تری در مورد امنیت محیط خودشان نسبت به زنان دارند (Howard, ۱۹۹۹). مثلاً هم مردان و هم زنان در تاریکی احساس ناامنی می‌کنند، اما درجه حس ناامنی در زنان بالاتر است (گزارش کنفرانس لندن، ۲۰۰۳). سطح ترس زنان معقول است اما مردان تمایل دارند ترس‌های خود را طبیعی جلوه دهند (Stanko, ۱۹۹۲).

بنابراین ایجاد محیطی که زنان را جذب و تشویق به پیاده‌روی بدون ترس و حس ناامنی کند، در واقع شمار حضور آنان را افزایش می‌دهد و باعث ایجاد حس امنیت در آنان شده و کیفیت زندگی در آن فضا (پارک بانوان) را افزایش می‌دهد. اساسی‌ترین نیاز انسان به عنوان یک موجود اجتماعی، تعامل و کنش متقابل با هم‌نوعان خود است که به فضایی برای تبلور و نمو احتیاج دارد. روابط اجتماعی در فضا و زمان اتفاق می‌افتد.

بنابراین مجموعه‌ای از روابط اجتماعی را در برمی‌گیرد. به این ترتیب زندگی اجتماعی در فضا واقع شده و توسط آن محدود می‌گردد (طالبی، ۱۳۸۳). هر فضای عمومی توسط عناصر محدودکننده و مستقر در آن که اجزا کالبدی نامیده می‌شود، قابل شناسایی بوده و شخصیت آن تابع

چگونگی و نظم حاکم بین این عناصر است. این اجزا عبارتند از: کف، بدنه، سقف و عناصر مستقر در فضا مانند اثاثیه و پوشش گیاهی و از آنجایی که هدف طراحی شهری تبدیل نیازهای فضایی- رفتاری مردم (از جمله نیاز امنیت) به فضای کالبدی مناسب است (بحرینی، ۱۳۸۶)؛ کالبد فضاهای باز عمومی به‌عنوان یکی از مهم‌ترین محصولات طراحی باید بتواند نیازها و توقعات استفاده‌کنندگان را برآورده کند. یک فضا برای استفاده‌کنندگان باید از یک هویت و از یک ساختار برخوردار باشد. یک فضای مناسب (پارک بانوان) تا حد زیادی تأمین‌کننده امنیت به‌عنوان نیاز اساسی انسان (بانوان) است و یک فضای نامناسب، باعث از بین رفتن آن و زمینه‌ساز انواع آسیب‌ها و معضلات اجتماعی می‌باشد. فضاهای نامناسب، فضاهای بی‌دفاع، کانون‌های پرتراکم با نظارت کم و مکان‌هایی با کاربری‌های خاص از عوامل تهدیدکننده امنیت اجتماعی به‌ویژه بانوان هستند. فضا و جرم رابطه نزدیکی باهم دارند. بنابراین شناخت فضاهای نامناسب و تأثیر آن‌ها در کاهش امنیت و برهم خوردن نظم فضایی از نکات بسیار مهمی هستند که طراحان باید به آن‌ها توجه ویژه‌ای داشته باشند. گفته می‌شود که جرم یکی از مسائل اصلی تهدیدکننده کیفیت زندگی است به همین دلیل افراد از مکان‌هایی که توأم با خطر شخصی و جانی است، دوری می‌جویند (Blobaum & Hunecke, ۲۰۰۵).

ایجاد فضاهای قابل دفاع مانند پارک بانوان، یک منظور اجتماعی دارد و آن این است که ساختار کالبدی فضا به‌گونه‌ای باشد که مراقبت و کنترل سطوح اطراف فضاها با کاربری‌های مختلف را به انجام برساند و بانوان را قادر می‌سازد که از فضاهای در اختیار خود به نحو مطلوب استفاده نموده و از یک زندگی حقیقی و بارززش بهره‌مند شوند. فضاهای قابل دفاع پارک بانوان بدون دخالت مستقیم سیستم دولتی و پلیس، به خودی خود آرامش و امنیت را به همراه دارد و امنیت در این پارک‌ها تکیه بر نفس آن‌ها خواهد داشت، به‌نحوی که باعث کاهش جرائم و دوری از جرائم شهری می‌گردد. اکثریت زنان (بیش از ۸۰٪) از حضور در فضاهای عمومی احساس امنیت کافی ندارند و در میان عوامل مؤثر بر کاهش احساس امنیت زنان، ویژگی‌های فیزیکی فضا است (علیخواه و ربیعی، ۱۳۸۵). معماران و شهرسازان می‌توانند مجال ترس از جرم و تبهکاری را کاهش داده و کیفیت زندگی را بهبود بخشند (Altas, 1998).

نظریه «CPTED» در دهه ۶۰ میلادی در آمریکا تحت تأثیر اندیشه‌های جفری و جین جاکوبز، مطرح شد. این نظریه بر این ادعا استوار است که می‌توان با طراحی مناسب و کاربری مؤثر از محیط بر بهبود کیفیت زندگی ناشی از ترس از جرم غلبه کرد. جین جاکوبز برای امن‌تر شدن خیابان‌ها در کتاب خود پیشنهاد کرد که فضاهای عمومی و خصوصی از یکدیگر مشخص گردند

(رحمت، ۱۳۸۵). جین جاکوبز معتقد است که محله‌هایی با کاربری‌های متنوع نظیر تجاری، اداری و تفریحی نسبت به محله‌های تک کاربری، امن‌تر هستند. نواحی چند کارکردی در طول روز و شب شهروندان را به خود جلب کرده و بدین‌وسیله نظارتی غیررسمی را فراهم می‌نماید. برعکس، فعالیت مجرمان در اماکن خلوت بیشتر جریان می‌یابد (Jacobs, 1981). نظریه CPTED به‌وسیله پنج اصل قلمرو، نظارت طبیعی، کنترل دسترسی، حمایت از فعالیت و تعمیر و نگهداری، در محیط اعمال می‌شود (ایرانمنش، ۱۳۸۴). اسکلامو آنجل اعتقاد داشت که با مشخص کردن حدود مالکیت، کاهش یا افزایش دسترسی به محل و نیز بالا بردن نظارت افراد از طریق محیط کالبدی، می‌توان در کاهش جرائم تأثیر مستقیم اعمال نمود (Robinson, 1996). نوع دیگری از پیشگیری از جرم را کلارک در سال ۱۹۹۲ مطرح کرد که با عقاید نیومن سازگاری دارد و معتقد بود که با تقسیم بخش‌های بزرگ فضاهای عمومی و واگذار نمودن آن‌ها به تک‌تک افراد و گروه‌های کوچک، می‌توان فضا را به‌وسیله مردم کنترل نمود (حشمتی، ۱۳۸۴).

نظریه فضای قابل دفاع در دهه ۸۰ توسط اسکار نیومن مطرح شد. وی به‌عنوان یک معمار تأکید کار خود را بر طراحی قرار داده بود. وی به رابطه بین طراحی و شکل فیزیکی با جرم تأکید داشت. هدف نظریه فضای قابل دفاع این است که حس خفته قلمرو گرایی را در ساکنان محله بیدار نماید به‌گونه‌ای که این خصیصه تبدیل به مسئولیتی برای ساکنان در جهت تبدیل محله به فضایی امن برای ساکنان شود. نیومن معتقد است با استفاده از سازوکارهای نمادین شکل دادن به عرصه‌هایی تعریف شده، می‌توان محیط را به کنترل ساکنانش درآورد. وی می‌گوید باید فضای کالبدی نظارتی در فضا ایجاد گردد تا فرصت نظارت برای ساکنان و دیگر نهادها ممکن شود (مدیری، ۱۳۸۵).

موقعیت‌های مجرمانه از میان ویژگی‌های محیطی برگزیده شده‌اند. برخی از مؤلفه‌های کالبدی مؤثر بر احساس امنیت بانوان از فضاها عبارتند از:

- معیار «اندازه فضا» که دربردارنده شاخص‌هایی برای مقیاس فضا و احساس ازدحام است. از نظر مامفورد برای برقراری روابط اجتماعی در فضا، محدودیت در اندازه و تراکم جمعیت ضروری می‌باشد. درنهایت هرچه فضا بزرگ‌تر باشد، احتمال وقوع رفتارهای آنومیک در فضا افزایش می‌یابد (تولایی، ۱۳۷۹).

- معیار «فرم فضا» دربردارنده شاخص قابلیت نمایانی فرم فضا می‌باشد. یک مجرم نمی‌خواهد در حین ارتکاب جرم دیده شود؛ و ساختار فیزیکی و فرم فضا نقش انکارناپذیری در ایجاد فضای بدون دفاع دارد (علی‌آبادی، ۱۳۸۱). سطوح و عناصر عمودی، فضای برآمده، سطوح کف فرورفته، کنج‌ها،

سطوح U و L شکل و ... به علت عدم رؤیت بصری پذیرای ناهنجاری‌های وسیعی هستند (پودراتچی، ۱۳۷۳).

- «آلودگی نمادی» که مانع تشخیص قسمت‌های مختلف فضا شده که تسهیل در تشخیص علائم به شخص احساس امنیت در فضا را می‌دهد (لینچ، ۱۳۷۲).

- «آلودگی دیداری» که موجب اغتشاش بصری از طریق احساسی و ادراکی و در نتیجه اغتشاش رفتاری در فضا می‌شود (صالحی، ۱۳۸۷).

- «آلودگی نور» که منظور فقدان روشنایی مناسب در فضا می‌باشد و احتمال اینکه متخلفان شناسایی و کمک‌رسانی به قربانی صورت گیرد، افزایش می‌یابد (Wekerle & Whitzman, 1995). کمیت و کیفیت نور از عوامل مؤثر بر احساس امنیت فرد می‌باشد. اختلاف زیاد بالا و پایین بودن میزان روشنایی موجب آزار دید می‌شود که طراحان باید به این نکته توجه داشته باشند (وولاند و وینترباتم، 1380).

- «سازمان فضایی» و «نفوذپذیری» حکایت از روشنی و وضوح مرزها و قلمروهای خصوصی، نیمه‌خصوصی / نیمه عمومی و عمومی از یکدیگر دارد و موجب کاهش نفوذپذیری بصری و افزایش نظارت اجتماعی و پیشگیری از جرائم می‌شود (نیومن، ۱۳۸۷).

دو محقق کانادایی «وکرل» و «وایتزمن» در جهت طراحی کارآمد و به‌کارگیری بهینه کلیه عناصر موجود در فضاها سه عامل را به‌منظور افزایش ایمنی و امنیت در آن فضاها مطرح کردند (پور جعفر و همکاران، ۱۳۸۷):

- ۱- آگاهی از محیط؛
- ۲- قابلیت مشاهده توسط دیگران؛
- ۳- دسترسی سهل به کمک‌رسانی در صورت نیاز.

بر اساس این سه عامل، نحوه استفاده از فضا و دقت به خوانا بودن آن از جمله مهم‌ترین نکاتی است که در طراحی محیط می‌بایستی در نظر گرفته شود. بر پایه رویکرد CPTED در طراحی فضاها چهار اصل ذکر شده که از آن‌ها به‌عنوان برنامه‌ریزی و استراتژی‌های طراحی به‌منظور افزایش امنیت نامبرده می‌شود:

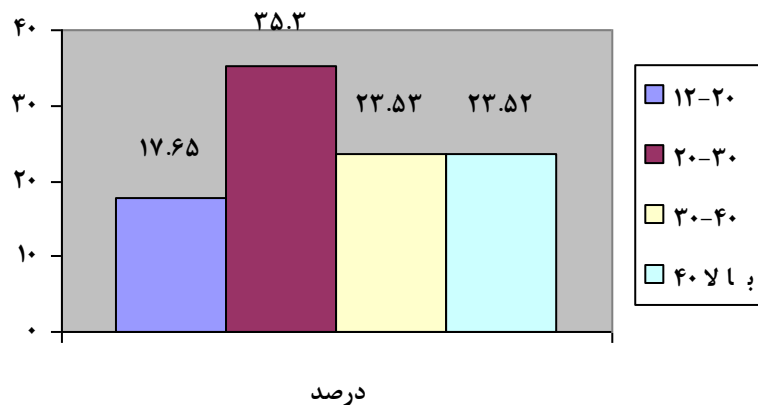
- خطوط و زاویه دید روشن و واضح؛
- فراهم نمودن نور کافی؛
- کاهش فضا و مسیرهای مخفی؛
- اجتناب از فضاهایی که در آن امکان غافلگیری و خطر وجود دارد؛

- استفاده بهینه از فضاها (استفاده چندمنظوره)؛
 - استفاده از فعالیت‌های بهینه و کاربری بخشیدن به فضا؛
 - ایجاد حس مالکیت به منظور نگهداری و حفظ فضا؛
 - پیشرفت طراحی و بهبود کیفیت آن در زمینه طراحی محیط.
- هرکدام از این شاخص‌های طراحی نیز به نوبه خود زیرشاخه‌هایی دارند که به کمک آن‌ها می‌توان به مقصود مورد نظر رسید (موسسه بین‌المللی مبارزه با جرم توسط طراحی محیطی، ۲۰۰۳).

یافته‌های پژوهش

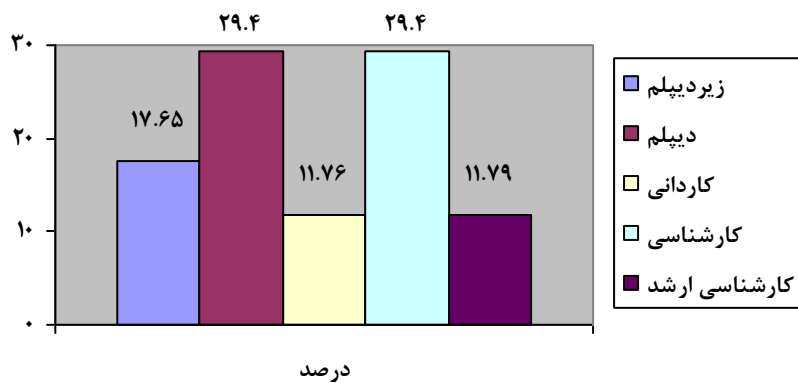
رتبه‌بندی جامعه آماری و ویژگی‌های آن در رده‌های سنی، شغلی و تحصیلات به صورت نمودار زیر است: فراوانی کل بانوان ۲۷ نفر بوده که از میان مجموع آنان ۱۷/۶۵٪ در سنین ۱۲-۲۰ سال، ۳۵/۳٪ در سنین ۲۰-۳۰ سال، ۲۳/۵۳٪ در سنین ۳۰-۴۰ سال و ۲۳/۵۲٪ در سنین ۴۰ سال به بالا قرار داشتند (نمودار ۱).

نمودار ۱: گروه‌های سنی جامعه آماری



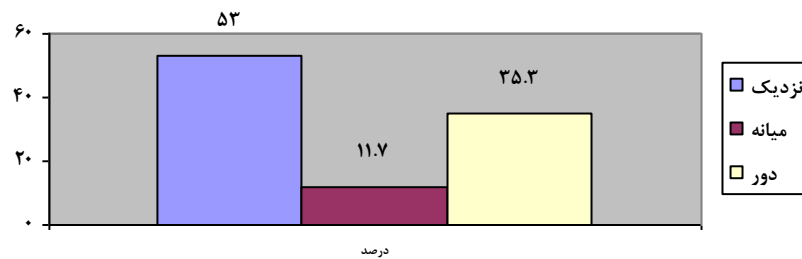
از میان مجموع بانوان مورد مطالعه ۱۷/۶۵٪ زیر دیپلم، ۲۹/۴٪ دیپلم، ۱۱/۷۶٪ فوق‌دیپلم، ۲۹/۴٪ لیسانس، ۱۱/۷۹٪ فوق‌لیسانس بودند (نمودار ۲).

نمودار ۲: گروه‌های تحصیلی جامعه آماری



حدود مسافت بانوان تا پارک بانوان از میان مجموع مورد مطالعه، ۳/۳۵٪ دور، ۷/۱۱٪ میانه و ۵۳٪ نزدیک بوده، هم‌چنین نتایج نشان می‌دهد بیشترین گروه مورد مطالعه از مسافت نزدیک به پارک مراجعه می‌نمایند (نمودار ۳).

نمودار ۳: حدود مسافتی جامعه آماری تا باغ جهان



در جهت طراحی کارآمد و به‌کارگیری بهینه کلیه عناصر موجود در پارک بانوان بر اساس سه عامل مطرح شده و نیز برای افزایش ایمنی و امنیت در آن فضا، نحوه استفاده از پارک بانوان و دقت به خوانا بودن آن از جمله مهم‌ترین نکاتی است که در طراحی محیط می‌بایستی در نظر گرفته شود.

همچنین بر پایه رویکرد CPTED در طراحی پارک بانوان چهار اصل ذکر شده که از آن‌ها به‌عنوان برنامه‌ریزی و استراتژی‌های طراحی به‌منظور افزایش امنیت نامبرده می‌شود و به کمک آن‌ها می‌توان به مقصود موردنظر رسید. از این معیارها می‌توان برای بررسی امنیت محیطی؛ و میزان امنیت پارک بانوان، بهره جست که در جدول زیر به برخی از آن‌ها اشاره شده است.

جدول ۱. بررسی عوامل و شاخصه‌های مهم در طراحی پارک بانوان بر پایه رویکرد CPTED

مؤلفه‌ها	فضاها و روش‌های دستیابی به هدف
دید و نظارت عمومی	نحوه کاشت گیاهان به‌گونه‌ای که مانع دید نشوند؛ اجتناب از موانع بلند و زاویه‌های بسته در طراحی.
نور و روشنایی	کاشت تیرهای چراغ به‌گونه‌ای که چهره‌ای از ۱۰ متری دیده شوند؛ نورپردازی خوب فضاهای مخفی و ورودی و خروجی‌ها؛ تنظیم نور بدون آزار چشم.
مسیرهای مخفی	استفاده از دوربین‌های مداربسته؛ قرار دادن کیوسک‌های اطلاع‌رسانی؛ نورپردازی مناسب؛ ممانعت از پوشش گیاهی بلند و بیش‌ازاندازه در مسیر؛ علائم هشدار در مسیرهای غافلگیرکننده.
استفاده از ترکیب کاربری‌ها	مسیرهای بن‌بست، بدون چرخه و باریک در پارک، مسیرهای پوشیده شده با گیاهان در پارک؛ مسیرهایی که به دلیل بهسازی مورد استفاده قرار نمی‌گیرند.
استفاده از ترکیب کاربری‌ها	جلوگیری از جدا افتادگی فضاهای پارک بانوان. کودکان در پارک بانوان.

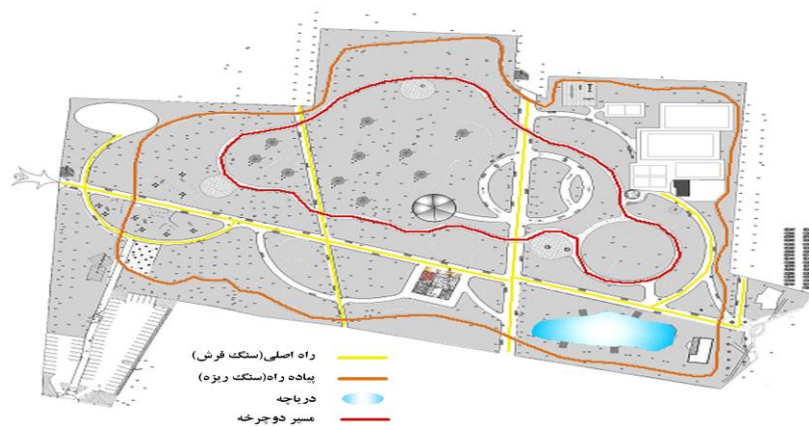
ایجاد تعادل در پخش فعالیت‌ها در سطح پارک مانند بخش ورزشی، بازی و تفریحی، آموزشی و خدماتی.	در فضاهای پارک بانوان.	افزایش فعالیت‌های روزمره
طراحی مناسب فضای ورودی پارک بانوان برای دعوت‌کنندگی؛ ایجاد حس قلمرو در بانوان.	فضای پارک بانوان.	ایجاد حس مالکیت
اهمیت دادن به کیفیت، زیبایی و لذت بخشی؛ قابل درک و فهم بودن فضاهای پارک؛ پرهیز از فضاهای بدون کاربری در پارک؛ استفاده از مصالح مناسب در زمینه رنگ، شکل و بافت برای دعوت‌کنندگی.	-	طراحی کلی

مأخذ: نگارندگان

پارک بانوان از نظر امنیتی یک فضای معماری مورد خواست بانوان می‌باشد که در این فضا براساس آنچه گفته شد، ایجاد و افزایش احساس امنیت در بانوان که یکی از اصول رسیدن به ارزش‌های والای انسانی است، برآورده می‌شود. این فضای معماری، به بانوان این امکان را می‌دهد تا بتوانند با میل و خواست خود به آن وارد شده و مدت زیادی از محیطی امن و زیبا بهره ببرند. در پارک بانوان به علت ایجاد احساس امنیت، فضایی بامعنا و حس تعلق و دارای تعاملات اجتماعی برای بانوان فراهم می‌آید.

در بررسی نمونه موردی پارک باغ جهان کرج چنین مشخص است که در نزدیکی پارک بانوان، پارک عمومی نیز وجود دارد که بانوان به دلیل وجود فضای معماری امن و آرام، علاقه‌مند به استفاده از پارک بانوان می‌باشند و در ساعات مختلف جهت سپری شدن اوقات فراغت، ورزش، استراحت و تجدید روحیه به صورت انفرادی یا گروهی با احساس امنیت کامل از فضای مناسب پارک استفاده می‌کنند. همچنین برای دختران نوجوان این امکان فراهم شده تا از فضای معماری زیبا و

امن پارک به همراه همسالان خود در طولانی مدت و به دفعات در طی هفته بهره ببرند. در ضمن احساس امنیت برای خانواده‌های آنان نیز فراهم شده تا با حضور دختران نوجوان خود بدون نیاز به والدین در این فضا موافقت شود. تنها ۲۳/۵ درصد از بانوان به دلیل وجود دید ساختمان‌های مقابل به داخل پارک در قسمتی از فضای آن، دچار ناامنی و عدم امکان حضور در آن قسمت شده‌اند، البته این نگرانی و عدم امنیت در سایر بانوان وجود ندارد و در کل فضای پارک احساس امنیت دارند.



تصویر ۲. پلان باغ جهان کرج

در موقع پیاده‌روی ۳۵ درصد بانوان از راه اصلی (رنگ زرد) که برای دسترسی به تمام فضاهای معماری پارک ساخته شده، استفاده می‌کنند. این مسیر با سنگ صیقلی که به نظر آنان برای پیاده‌روی راحت‌تر می‌باشد، کفپوش شده است. در حالی که ۲۹ درصد بانوان از مسیر پیاده راه (رنگ نارنجی) که مسیری طولانی‌تر با امکان اشراف به سایر فضاهای معماری پارک در حین پیاده‌روی را دارا می‌باشد، استفاده می‌کنند. آنان بر این اعتقاد هستند که پیاده‌روی بر کفپوش سنگ ریزه برای سلامتی مناسب‌تر است. همچنین ۱۲ درصد بانوان با وجود ممنوعیت تردد در اطراف دریاچه، به دلیل احساس آرامش در کنار آب، از آن فضا بهره می‌برند. در این میان ۶ درصد از بانوان نیز برای سپری کردن اوقات فراغت در فضایی امن و سرسبز و نشاط‌آور به همراه دوستان خود به پارک مراجعه و از فضاهای معمارانه آن استفاده می‌کنند. از دیدگاه بانوانی که از این فضا استفاده می‌کنند، نیاز و کمبودی را با توجه به احساس امنیت و آرامش در فضای معمارانه پارک بانوان، مدنظر

نداشتند. تنها با توجه به ساخت و سازهایی که به‌تازگی در ضلع شمالی پارک انجام شده، ارتفاع دیوار شمالی نیازمند افزایش می‌باشد.

نتیجه‌گیری

با شناسایی معیارهای احساس امنیت و محیط امن، پژوهش به این نقطه سوق داده شد که در پارک‌های بانوان بر اساس توجه معمارانه به ایجاد و افزایش احساس امنیت در بانوان، این پارک‌ها می‌توانند محیطی امن را برای آنان فراهم سازند. بر پایه رویکرد CPTED در طراحی پارک بانوان، نکات و شاخصه‌های مهمی وجود دارد که توسط طراحان در ساختار طراحی لحاظ شده‌اند و کلیه شاخصه‌های مطرح شده در این رویکرد همانند دید، روشنایی، مسیرهای مخفی، ترکیب فعالیت‌ها و افزایش فعالیت‌های روزمره و ایجاد حس مالکیت، بر بعد ادراک ذهنی بانوان و احساس امنیت آنان نسبت به محیط اطراف تأثیرگذار بوده است.

از نمونه مورد مطالعه چنین نتیجه‌گیری می‌شود که پارک بانوان باغ جهان کرج به‌عنوان یک نیاز اجتماعی مطرح است و باید وجود داشته باشد. همچنین از نظر امنیتی یک فضای معماری مورد خواست بانوان می‌باشد که باوجود پارک عمومی و بزرگ‌تر در نزدیکی این پارک و همچنین بعد مسافتی، بانوان تمایل به استفاده و بهره‌گیری از این پارک را دارند. پارک بانوان باغ جهان برای کلیه اقشار بانوان به‌ویژه نوجوان دارای امنیت می‌باشد و احساس امنیت را برای آنان و خانواده‌ها فراهم نموده است.

پیشنهادات

برای بالا بردن احساس امنیت بانوان در پارک‌های بانوان بر پایه رویکرد پیشگیری از جرم از طریق طراحی محیطی (CPTED) موارد زیر مطرح است:

- پرهیز از طراحی فضاهای فرعی و پرت در پارک و طراحی مناسب سطوح و عناصر عمودی، فضاها، کف، کنج‌ها با توجه به قابل رؤیت بودن؛
- طراحی مسیرهای ورودی و خروجی مناسب با پارک و فضاها با توجه به‌وضوح سازمان فضایی و مرزها و قلمروها؛
- چیدمان مناسب مبلمان و اثاثیه شهری در پارک و خوانایی نشانه‌ها و علائم در فضاهای پارک؛
- استفاده از فرم و مصالح مناسب جهت افزایش دعوت‌کنندگی فضا؛

- طراحی مناسب فضای سبز و پوشش گیاهی به منظور رؤیت پذیری همه‌جانبه فضاها؛
- توجه به کمیت و کیفیت روشنایی‌ها در فضاها؛
- پراکندگی کاربری‌ها در پارک و جلوگیری از تمرکز فعالیت‌ها.

منابع و مآخذ

- الماسی فر، ن. و انصاری، م. (۱۳۸۹)، بررسی امنیت محیطی در پارک‌های منطقه‌ای به‌عنوان بخشی از فضای شهری از دیدگاه زنان بر پایه رویکرد CPTED (مطالعه موردی پارک ساعی)، دو فصلنامه مدیریت شهری، شماره ۲۵، تهران.
- صالحی، ا. (۱۳۸۷)، ویژگی‌های محیطی فضاهاى شهری امن، مرکز مطالعات و تحقیقات شهرسازی و معماری، تهران.
- پور جعفر، م. ر. و محمودی نژاد، ه. و رفیعیان، م. و انصاری، م. (۱۳۸۷)، ارتقاء امنیت محیطی و کاهش جرائم شهری با تأکید بر رویکرد CPTED، نشریه بین‌المللی علوم مهندسی دانشگاه علم و صنعت ایران، جلد ۱۹، شماره ۱۶، تهران.
- ماندل، ر. (۱۳۷۹)، چهره متغیر امنیت ملی، پژوهشکده مطالعات راهبردی، تهران.
- طهرانی، س. (۱۳۹۰)، ترس در فضای شهری، نشر آرمانشهر، تهران.
- سلطانی، ل. و حیدری، س. و دهقانی، ن. (۱۳۹۲)، تحلیل معیارهای شناختی احساس امنیت در فضاهای شهری، پنجمین کنفرانس برنامه‌ریزی و مدیریت شهری، مشهد.
- طالبی، ژ. (۱۳۸۳)، روابط اجتماعی در فضاهای شهری، مجله مدیریت شهری، شماره ۹.
- رحمت، م. ر. (۱۳۸۵)، نقش معماری و شهرسازی در پیشگیری از جرم، پایان‌نامه کارشناسی ارشد دانشگاه امام صادق (ع)، تهران.
- مدیری، آ. (۱۳۸۵)، جرم خشونت و احساس امنیت در فضاهای عمومی شهر، فصلنامه رفاه اجتماعی، شماره ۲۲.
- تولایی، ن. (۱۳۷۹)، شکل شهر منسجم؛ مطالعه انسجام کالبدی شهر در اندیشه و عمل، رساله دکتری، دانشکده هنرهای زیبا، تهران.
- علی‌آبادی، ج. (۱۳۸۱)، نقش فضاهای شهری در تأمین امنیت اجتماعی، ماهنامه‌ی شهرداری‌ها، شماره ۴۱.
- پودراتچی، م. (۱۳۷۳)، فضاهای بدون دفاع شهری، پایان‌نامه کارشناسی ارشد، دانشکده هنرهای زیبا، دانشگاه تهران، تهران.

- لینچ، ک، (۱۳۷۲)، سیمای شهر، منوچهر مزینی، دانشگاه تهران، تهران.
- وولاند، ج، وینترباتم، د، (۱۳۸۰)، شهر امن با نورپردازی، فریبرز بهروز فر، ماهنامه شهرداری‌ها، شماره ۲۸.
- نیومن، ا، (۱۳۸۷)، خلق فضاهای قابل دفاع، فائزه رواقی و کاوه صابر، تهران.
- پاکزاد، ج، (۱۳۸۵)، مبانی نظری و فرایند طراحی شهری، شهیدی، تهران.
- ساخوانی، ب، نویدنیا، م، (۱۳۸۵)، امنیت اجتماعی خانواده و محل سکونت در تهران، فصلنامه رفاه اجتماعی، شماره ۲۲.
- علیخواه، ف. و ربیعی، م، (۱۳۸۵)، زنان و ترس از جرم در فضاهای شهری، فصلنامه‌ی رفاه اجتماعی، شماره ۲۲.
- بحرینی، س.ح، (۱۳۸۶)، فرایند طراحی شهری دانشگاه تهران، تهران.
- ایرانمنش، ن، (۱۳۸۴)، استفاده از اصول جلوگیری از جرائم از طریق طراحی محیطی و بررسی اجمالی آن در ایران، ماهنامه مسکن و انقلاب، شماره ۱۱۰.
- حشمتی، م، (۱۳۸۲)، فضای قابل دفاع، استراتژی طراحی شهری برای پیشگیری و کاهش جرائم، پایان‌نامه کارشناسی ارشد دانشکده معماری و شهرسازی، دانشگاه شهید بهشتی.

- Designing Safer Communication|: Crime Prevention through Environmental Design Handbook, (National Crime Prevention Council), (2003), (www.ncpc.org), access data: 10 Oct. 2009.
- Blobaum & Hunecke, Perceived danger in urban publications Space, 2005.
- Jacobs, J. The Death and life of great American Cities, New York, NK: vintage Antonia, USA, 1981.
- A.H. Maslow, 1943, A Theory of Human Motivation, Psychological Review, 50(4).
- Stanko, Elizabeth, 1992, the case of fearful women: Gender, Personal safety and fear of crime, Women and criminal justice.
- Howard, John, Fear of Crime, Society of Alberta, 1999.
- Altas, Randal, 1999, Designing against terror:sit security planning and design criteria, Architectural Graphic standars. Altas safety & security Design.
- Robinson Mathew, 1996, The theoretical of CPTED 25 years of Responses to.Rey Jeffry, edited by:Williamlaufer and Freda Adler. Appalachian state university Department of political science and criminal justice.